



International Baccalaureate®  
Baccalauréat International  
Bachillerato Internacional

**Économie**

**Niveau supérieur et niveau moyen**

**Spécimens d'épreuve 1, d'épreuve 2 et d'épreuve 3**

**Pour les premiers examens en 2013**

## **TABLE DES MATIÈRES**

**Économie – Épreuve 1 du NS : spécimen d'épreuve**

**Économie – Épreuve 1 du NS : spécimen de barème de notation**

**Économie – Épreuve 2 du NS : spécimen d'épreuve**

**Économie – Épreuve 2 du NS : spécimen de barème de notation**

**Économie – Épreuve 3 du NS : spécimen d'épreuve**

**Économie – Épreuve 3 du NS : spécimen de barème de notation**

**Économie – Épreuve 1 du NM : spécimen d'épreuve**

**Économie – Épreuve 1 du NM : spécimen de barème de notation**

**Économie – Épreuve 2 du NM : spécimen d'épreuve**

**Économie – Épreuve 2 du NM : spécimen de barème de notation**

L'IB respecte les principes de la propriété intellectuelle et met tout en œuvre pour identifier les détenteurs des droits de tout matériel protégé par le droit d'auteur qu'il utilise et obtenir auprès d'eux l'autorisation de réutiliser ce matériel préalablement à la publication. L'IB sait gré d'avoir obtenu l'autorisation de réutiliser le matériel utilisé dans cette publication et s'engage à corriger toute erreur ou omission dans les meilleurs délais.



**ÉCONOMIE  
NIVEAU SUPÉRIEUR  
ÉPREUVE 1**

SPÉCIMEN D'ÉPREUVES

1 heure 30 minutes

---

**INSTRUCTIONS DESTINÉES AUX CANDIDATS**

- N'ouvrez pas cette épreuve avant d'y être autorisé(e).
- Vous n'êtes pas autorisé(e) à disposer d'une quelconque machine à calculer pour cette épreuve.
- Répondez à une question de la Section A et une question de la Section B.
- Utilisez des diagrammes entièrement légendés et des références à des exemples, lorsque cela est approprié.

**SECTION A**

Répondez à **une** question de cette section.

**Microéconomie**

1. (a) Expliquez pourquoi des entreprises en situation de concurrence monopolistique ne peuvent dégager un profit économique que dans le court terme. *[10 points]*
- (b) Comparez et opposez les structures de marché du monopole et de la concurrence monopolistique. *[15 points]*
  
2. (a) Expliquez les externalités négatives possibles qui peuvent résulter de l'utilisation croissante des véhicules automobiles. *[10 points]*
- (b) Discutez des options de politique économique auxquelles un gouvernement peut recourir pour réduire les externalités négatives qui peuvent résulter d'une utilisation accrue des véhicules automobiles. *[15 points]*

**SECTION B**

Répondez à **une** question de cette section.

**Macroéconomie**

3. (a) Expliquez quel peut être l'impact sur le niveau d'inflation si un gouvernement décide de passer d'un excédent budgétaire à un déficit budgétaire. *[10 points]*
- (b) Dans quelle mesure une augmentation des taux d'intérêt est-elle le remède le plus efficace pour lutter contre l'inflation ? *[15 points]*
4. (a) Analysez les méthodes permettant de mesurer le produit intérieur brut (PIB). *[10 points]*
- (b) « L'utilisation des données du produit intérieur brut (PIB) réel est un moyen très utile de comparaison de l'activité économique entre des pays. »  
Discutez cette assertion. *[15 points]*
-





# **BARÈME DE NOTATION**

## **SPÉCIMEN D'ÉPREUVES**

### **ÉCONOMIE**

#### **Niveau Supérieur**

#### **Épreuve 1**

*En plus des critères d'évaluation, utilisez les barèmes de notation ci-dessous spécifiques à cette épreuve. Attribuez des points jusqu'au maximum indiqué.*

## SECTION A

### Microéconomie

1. (a) **Expliquez pourquoi des entreprises en situation de concurrence monopolistique ne peuvent dégager un profit économique que dans le court terme.**

*[10 points]*

Les réponses **peuvent** inclure :

- définitions de la concurrence monopolistique, du profit économique, du court terme, du long terme
- théorie de la concurrence monopolistique ; hypothèses, profit économique à court terme et dans le long terme entrée de nouvelles firmes et le profit économique zéro
- diagrammes destinés à illustrer le profit économique, le profit économique zéro en situation de concurrence monopolistique
- exemples de concurrence monopolistique.



**Critères d'évaluation****Partie (a) 10 points**

Niveau		Points
0	Le travail n'atteint pas l'un des niveaux décrits par les descripteurs ci-après.	<b>0</b>
1	Il y a une compréhension limitée des demandes spécifiques de la question. Des termes économiques pertinents ne sont pas définis. Il y a une connaissance de la théorie économique pertinente très limitée. Il y a des erreurs importantes.	<b>1–3</b>
2	Il y a une certaine compréhension des demandes spécifiques de la question. Certains termes économiques pertinents sont définis. Il y a une certaine connaissance de la théorie économique pertinente. Il y a des erreurs.	<b>4–6</b>
3	Il y a une compréhension des demandes spécifiques de la question. Les termes économiques pertinents sont définis. La théorie économique pertinente est expliquée et appliquée. Le cas échéant, des diagrammes sont inclus et appliqués. Le cas échéant, des exemples sont utilisés. Il y a peu d'erreurs.	<b>7–8</b>
4	Il y a une compréhension claire des demandes spécifiques de la question. Les termes économiques pertinents sont définis avec clarté. La théorie économique pertinente est clairement expliquée et appliquée. Le cas échéant, des diagrammes sont inclus et appliqués avec efficacité. Le cas échéant, des exemples sont utilisés avec efficacité. Il n'y a pas d'erreurs importantes.	<b>9–10</b>

(b) **Comparez et opposez les structures de marché du monopole et de la concurrence monopolistique.**

[15 points]

**N.B.** Il doit être noté que les définitions, la théorie et les exemples qui ont déjà été donnés dans la partie (a) et auxquels il est fait référence dans la partie (b) doivent être récompensés.

Les réponses **peuvent** inclure :

- définitions du monopole, de la concurrence monopolistique
- théorie du monopole et de la concurrence monopolistique
- diagrammes destinés à illustrer le monopole et la concurrence monopolistique
- exemples de monopole et de concurrence monopolistique
- synthèse ou évaluation (comparez et opposez).

Les points de ressemblance **peuvent** inclure : courbes de demande de pente orientée vers le bas, fixeurs de prix (« *price makers* »), maximisation du profit supposée ( $CM = RM$ ), profit économique possible à court terme, manque d'efficacité de production et d'allocation.

Les points de différence **peuvent** inclure : nombre de producteurs, économies d'échelle pour le monopole, facilité d'entrée et de sortie, taille des entreprises, degré de puissance du marché, profit économique à court terme et à long terme, effets sur les consommateurs.

Les opinions ou conclusions doivent être présentées clairement et s'appuyer sur des exemples appropriés.

### Critères d'évaluation

#### Partie (b) 15 points

Niveau	Points
0	<b>0</b>
1	<b>1–5</b>
2	<b>6–9</b>
3	<b>10–12</b>
4	<b>13–15</b>

2. (a) **Expliquez les externalités négatives possibles qui peuvent résulter de l'utilisation croissante des véhicules automobiles.**

*[10 points]*

Les réponses **peuvent** inclure :

- définitions des externalités, externalités négatives, externalités de consommation
- théorie de la défaillance du marché ; les coûts marginaux sociaux ne sont pas égaux aux avantages marginaux sociaux, effet sur les parties tierces, les avantages marginaux privés sont supérieurs aux avantages marginaux sociaux, surconsommation, allocation excédentaire des ressources, prix inférieurs à l'optimum social
- diagrammes destinés à illustrer les externalités négatives de consommation
- exemples d'externalités négatives associées à l'utilisation des véhicules automobiles, telles que le bruit et la pollution de l'air.

### Critères d'évaluation

#### Partie (a) 10 points

Niveau		Points
0	Le travail n'atteint pas l'un des niveaux décrits par les descripteurs ci-après.	<b>0</b>
1	Il y a une compréhension limitée des demandes spécifiques de la question. Des termes économiques pertinents ne sont pas définis. Il y a une connaissance de la théorie économique pertinente très limitée. Il y a des erreurs importantes.	<b>1-3</b>
2	Il y a une certaine compréhension des demandes spécifiques de la question. Certains termes économiques pertinents sont définis. Il y a une certaine connaissance de la théorie économique pertinente. Il y a des erreurs.	<b>4-6</b>
3	Il y a une compréhension des demandes spécifiques de la question. Les termes économiques pertinents sont définis. La théorie économique pertinente est expliquée et appliquée. Le cas échéant, des diagrammes sont inclus et appliqués. Le cas échéant, des exemples sont utilisés. Il y a peu d'erreurs.	<b>7-8</b>
4	Il y a une compréhension claire des demandes spécifiques de la question. Les termes économiques pertinents sont définis avec clarté. La théorie économique pertinente est clairement expliquée et appliquée. Le cas échéant, des diagrammes sont inclus et appliqués avec efficacité. Le cas échéant, des exemples sont utilisés avec efficacité. Il n'y a pas d'erreurs importantes.	<b>9-10</b>

- (b) **Discutez des options de politique économique auxquelles un gouvernement peut recourir pour réduire les externalités négatives qui peuvent résulter d'une utilisation accrue des véhicules automobiles.**

*[15 points]*

*N.B.* Il doit être noté que les définitions, la théorie et les exemples qui ont déjà été donnés dans la partie (a) et auxquels il est fait référence dans la partie (b) doivent être récompensés.

Les réponses **peuvent** inclure :

- définitions des externalités négatives, des impôts indirects, des subventions, de la réglementation
- théorie des réponses possibles de politique aux externalités négatives ; taxation, subventions, réglementation, publicité, éducation pour réduire la consommation de trajets automobiles ou pour augmenter l'utilisation d'autres moyens de déplacement
- diagrammes destinés à illustrer les effets de la taxation, des subventions, de la réglementation, de la publicité, de l'éducation
- exemples de politiques, telles que les péages routiers, le système de péage électronique, les péages urbains, les frais de stationnement, la réglementation du covoiturage, les normes d'émission des véhicules, les interdictions des campagnes de publicité et les initiatives éducatives
- synthèse ou évaluation (discutez).

La discussion **peut** inclure : avantages et inconvénients des options des politiques, efficacité des options de politique individuelle, effets sur les parties prenantes, implications en termes de soutenabilité environnementale, implications à court et long terme.

Les opinions ou conclusions doivent être présentées clairement et s'appuyer sur des exemples appropriés.

### Critères d'évaluation

#### Partie (b) 15 points

Niveau	Points
0	<b>0</b>
1	<b>1–5</b>
2	<b>6–9</b>
3	<b>10–12</b>
4	<b>13–15</b>

## SECTION B

### Macroéconomie

3. (a) Expliquez quel peut être l'impact sur le niveau d'inflation si un gouvernement décide de passer d'un excédent budgétaire à un déficit budgétaire.

*[10 points]*

Les réponses **peuvent** inclure :

- définitions de l'inflation, de l'excédent budgétaire, du déficit budgétaire
- théorie des finances publiques, le rôle de la politique budgétaire – accroissements des dépenses gouvernementales et/ou réduction des niveaux d'imposition conduisant à des déplacements (augmentations) de la courbe de demande globale et à la possibilité d'inflation par la demande
- diagrammes destinés à illustrer les effets d'un accroissement de la demande globale
- exemples de politiques budgétaires expansionnistes.



**Critères d'évaluation**

**Partie (a) 10 points**

Niveau	Points	
0	Le travail n'atteint pas l'un des niveaux décrits par les descripteurs ci-après.	<b>0</b>
1	Il y a une compréhension limitée des demandes spécifiques de la question. Des termes économiques pertinents ne sont pas définis. Il y a une connaissance de la théorie économique pertinente très limitée. Il y a des erreurs importantes.	<b>1-3</b>
2	Il y a une certaine compréhension des demandes spécifiques de la question. Certains termes économiques pertinents sont définis. Il y a une certaine connaissance de la théorie économique pertinente. Il y a des erreurs.	<b>4-6</b>
3	Il y a une compréhension des demandes spécifiques de la question. Les termes économiques pertinents sont définis. La théorie économique pertinente est expliquée et appliquée. Le cas échéant, des diagrammes sont inclus et appliqués. Le cas échéant, des exemples sont utilisés. Il y a peu d'erreurs.	<b>7-8</b>
4	Il y a une compréhension claire des demandes spécifiques de la question. Les termes économiques pertinents sont définis avec clarté. La théorie économique pertinente est clairement expliquée et appliquée. Le cas échéant, des diagrammes sont inclus et appliqués avec efficacité. Le cas échéant, des exemples sont utilisés avec efficacité. Il n'y a pas d'erreurs importantes.	<b>9-10</b>

(b) **Dans quelle mesure une augmentation des taux d'intérêt est-elle le remède le plus efficace pour lutter contre l'inflation ?**

*[15 points]*

*N.B.* Il doit être noté que les définitions, la théorie et les exemples qui ont déjà été donnés dans la partie (a) et auxquels il est fait référence dans la partie (b) doivent être récompensés.

Les réponses **peuvent** inclure :

- définitions de l'inflation, des taux d'intérêt, de la politique monétaire restrictive, des politiques de la demande
- théorie de l'inflation, politique monétaire, politiques économiques alternatives – les causes de l'inflation et la pertinence de taux d'intérêt plus élevés pour chacune d'elles, les autres remèdes pour lutter contre l'inflation
- diagrammes destinés à illustrer les différents types d'inflation, les effets d'une politique monétaire restrictive
- exemples d'application par le gouvernement d'une politique monétaire destinée à réduire l'inflation
- synthèse ou évaluation (dans quelle mesure).

La prise en considération des mérites de l'exposé **peut** inclure : les circonstances où les modifications du taux d'intérêt corrigeront l'inflation, les circonstances où les modifications du taux d'intérêt ne corrigeront pas l'inflation, l'efficacité d'autres politiques.

Les opinions ou conclusions doivent être présentées clairement et s'appuyer sur des exemples appropriés.

**Critères d'évaluation**

**Partie (b) 15 points**

Niveau	Points
0 Le travail n'atteint pas l'un des niveaux décrits par les descripteurs ci-après.	<b>0</b>
1 Il y a une compréhension limitée des demandes spécifiques de la question. Des termes économiques pertinents ne sont pas définis. Il y a une connaissance de la théorie économique pertinente très limitée. Il y a des erreurs importantes.	<b>1-5</b>
2 Il y a une certaine compréhension des demandes spécifiques de la question. Certains termes économiques pertinents sont définis. Il y a une certaine connaissance de la théorie économique pertinente. Il y a des erreurs.	<b>6-9</b>
3 Il y a une compréhension des demandes spécifiques de la question. Les termes économiques pertinents sont définis. La théorie économique pertinente est expliquée et appliquée. Le cas échéant, des diagrammes sont inclus et appliqués Le cas échéant, des exemples sont utilisés. Il y a un effort de synthèse ou d'évaluation. Il y a peu d'erreurs.	<b>10-12</b>
4 Il y a une compréhension claire des demandes spécifiques de la question. Les termes économiques pertinents sont définis avec clarté. La théorie économique pertinente est clairement expliquée et appliquée. Le cas échéant, des diagrammes sont inclus et appliqués avec efficacité. Le cas échéant, des exemples sont utilisés avec efficacité. Il y a la preuve de synthèse ou évaluation appropriées. Il n'y a pas d'erreurs importantes.	<b>13-15</b>

4. (a) Analysez les méthodes permettant de mesurer le produit intérieur brut (PIB).

*[10 points]*

Les réponses **peuvent** inclure :

- définitions du PIB, méthode de la dépense, méthode du revenu, méthode de la production
- théorie des mesures de l'activité économique ; analyse de l'approche par le revenu, de l'approche par la production et de l'approche par la dépense pour mesurer le revenu national
- un diagramme du flux circulaire du revenu peut être inclus, mais n'est pas nécessaire dans ce cas
- exemples des composants des différentes méthodes.

**Critères d'évaluation**

**Partie (a) 10 points**

Niveau	Points	
0	Le travail n'atteint pas l'un des niveaux décrits par les descripteurs ci-après.	<b>0</b>
1	Il y a une compréhension limitée des demandes spécifiques de la question. Des termes économiques pertinents ne sont pas définis. Il y a une connaissance de la théorie économique pertinente très limitée. Il y a des erreurs importantes.	<b>1-3</b>
2	Il y a une certaine compréhension des demandes spécifiques de la question. Certains termes économiques pertinents sont définis. Il y a une certaine connaissance de la théorie économique pertinente. Il y a des erreurs.	<b>4-6</b>
3	Il y a une compréhension des demandes spécifiques de la question. Les termes économiques pertinents sont définis. La théorie économique pertinente est expliquée et appliquée. Le cas échéant, des diagrammes sont inclus et appliqués. Le cas échéant, des exemples sont utilisés. Il y a peu d'erreurs.	<b>7-8</b>
4	Il y a une compréhension claire des demandes spécifiques de la question. Les termes économiques pertinents sont définis avec clarté. La théorie économique pertinente est clairement expliquée et appliquée. Le cas échéant, des diagrammes sont inclus et appliqués avec efficacité. Le cas échéant, des exemples sont utilisés avec efficacité. Il n'y a pas d'erreurs importantes.	<b>9-10</b>

- (b) « L'utilisation des données du produit intérieur brut (PIB) réel est un moyen très utile de comparaison de l'activité économique entre des pays. »  
**Discutez cette assertion.**

*[15 points]*

*N.B.* Il doit être noté que les définitions, la théorie et les exemples qui ont déjà été donnés dans la partie (a) et auxquels il est fait référence dans la partie (b) doivent être récompensés.

Les réponses **peuvent** inclure :

- définitions du PIB, du PIB réel, de l'activité économique
- théorie de l'utilisation du PIB réel pour effectuer des comparaisons entre les pays en vue de comparer l'activité économique
- des diagrammes ne sont pas nécessaires
- exemples de points faibles, tels que les marchés parallèles, les niveaux de prix relatifs, les différentes méthodes de mesure, l'autoproduction
- synthèse ou évaluation (discutez).

La discussion **peut** inclure : forces et faiblesses de l'utilisation du PIB réel pour comparer des pays, importance relative des forces et/ou faiblesses.

Les opinions ou conclusions doivent être présentées clairement et s'appuyer sur des exemples appropriés.

### Critères d'évaluation

#### Partie (b) 15 points

Niveau	Points
0	0
1	1-5
2	6-9
3	10-12
4	13-15







**ÉCONOMIE  
NIVEAU SUPÉRIEUR  
ÉPREUVE 2**

SPÉCIMEN D'ÉPREUVES

1 heure 30 min

---

**INSTRUCTIONS DESTINÉES AUX CANDIDATS**

- N'ouvrez pas cette épreuve avant d'y être autorisé(e).
- Vous n'êtes pas autorisé(e) à disposer d'une quelconque machine à calculer pour cette épreuve.
- Répondez à une question de la Section A et une question de la Section B.
- Utilisez des diagrammes entièrement légendés et des références au texte / aux données lorsque cela est approprié.

**SECTION A**

Répondez à **une** question de cette section.

1. Étudiez l'extrait ci-dessous et répondez aux questions qui suivent.

**Hausse du rand sur six mois**

- ❶ Une reprise a vu le rand sud-africain atteindre, depuis près de six mois, un record par rapport au dollar. Des achats étrangers d'actions de sociétés sud-africaines et une contraction surprise du **déficit du compte des transactions courantes** de l'Afrique du Sud ont contribué à la remontée de la devise. Jusqu'ici, en 2009, il y a eu une appréciation du rand contre le dollar de plus de 5% et de 9% par rapport à l'euro, qui est la devise des partenaires commerciaux principaux de l'Afrique du Sud, c'est-à-dire les pays de la zone euro de l'Union Européenne (UE). Si les marchés des devises adoptent le point de vue selon lequel le risque politique diminuera après l'élection générale, il y a une chance « meilleure que jamais » que le rand puisse continuer à s'apprécier, selon un agent de change expérimenté.
- ❷ Deux économistes reconnus ont dit qu'il y avait un risque que le rand se renforce au point de rendre les exportations non compétitives et d'encourager les importations. Cela pourrait augmenter le déficit du compte des transactions courantes, qui représentait 7,4% du produit intérieur brut (PIB) l'année dernière. La devise pourrait se renforcer si, par exemple, les investissements étrangers augmentaient en rapport avec la Coupe du Monde de football 2010 (qui se tient en Afrique du Sud) ou si le prix de l'or reprenait sa tendance à la hausse (l'or est l'une des exportations principales de l'Afrique du Sud).
- ❸ La force du rand devrait contribuer à diminuer la pression à la hausse sur l'inflation, qui a été plus élevée que celle comprise dans l'intervalle cible de 3% à 6% de la Banque de Réserve d'Afrique du Sud (Banque centrale) depuis mars 2007. Mais cela constitue de mauvaises nouvelles pour les usines locales, car cela rend les marchandises locales plus chères en devises étrangères, ce qui ralentit en conséquence **la croissance économique**. Certains analystes pensent que cela incitera la Banque de Réserve d'Afrique du Sud à prendre des mesures pour affaiblir le rand, rendant les exportations sud-africaines plus compétitives.
- ❹ L'une des conséquences pourrait être qu'en tentant d'affaiblir le rand, le gouverneur de la Banque de Réserve d'Afrique du Sud risque de trop baisser le taux d'intérêt officiel, provoquant une répétition du boom de la consommation survenu entre 2003 et 2006, qui a laissé les ménages lourdement endettés. Certains économistes ont conseillé à la Banque d'acheter des devises étrangères pour affaiblir la devise, plutôt que de continuer à baisser les taux d'intérêt.

[Source : adapté de *Business Day*, 7 avril 2009 et *Business Report and Independent*, édition en ligne, 29 avril 2009]

(Suite de la question à la page suivante)

(Suite de la question 1)

- (a) (i) Définissez le terme *déficit du compte des transactions courantes* indiqué en gras dans le texte (*paragraphe ❶*). [2 points]
- (ii) Définissez le terme *croissance économique* indiqué en gras dans le texte (*paragraphe ❸*). [2 points]
- (b) En utilisant un diagramme approprié, analysez l'effet d'une « contraction du déficit du compte des transactions courantes de l'Afrique du Sud » (*paragraphe ❶*) sur la valeur du rand. [4 points]
- (c) En utilisant un diagramme Demande globale / Offre globale, expliquez pourquoi un rand fort peut « diminuer la pression à la hausse sur l'inflation » (*paragraphe ❸*). [4 points]
- (d) En utilisant les informations du texte / des données et vos connaissances en économie, discutez le point de vue selon lequel la Banque de Réserve d'Afrique du Sud (Banque centrale) devrait tenter d'affaiblir le rand. [8 points]

2. Étudiez l'extrait et les données ci-dessous et répondez aux questions qui suivent.

### L'Europe accusée de protectionnisme

- ❶ L'Union européenne (EU) a été accusée de revenir sur une promesse pour éviter d'aggraver la **récession** mondiale en imposant de nouvelles restrictions au libre-échange. Les dirigeants des pays du G20\* rassemblés à Londres se sont mis d'accord pour ne pas mettre en place de nouvelles restrictions au libre-échange des biens et services, afin d'éviter une bataille protectionniste comme celle qui a été largement tenue pour responsable de la Grande Dépression des années 1930.
- ❷ L'UE établira un tarif douanier allant jusqu'à 60 % sur les importations des bougies chinoises ce mois-ci. Les détaillants britanniques sont furieux contre cette taxe sur les bougies qui selon eux protégera les fabricants de bougies polonais et allemands et estiment que cela pourra coûter aux détaillants jusqu'à 10 millions de livres. Ils soutiennent que les problèmes associés à la perte d'un avantage comparatif pour les fabricants de bougies doivent être résolus par d'autres politiques.
- ❸ L'UE a aussi imposé des tarifs douaniers anti-dumping, qui sont censés constituer une protection contre les importations subventionnées à prix cassés, sur les câbles chinois, les tuyaux en acier et en fer et les feuilles d'aluminium venant du Brésil, de la Chine et d'Arménie.
- ❹ Les restrictions non tarifaires constituent aussi un problème. Lors d'une réunion récente visant à revoir les politiques commerciales à l'Organisation mondiale du commerce (OMC), un fonctionnaire indien chargé du commerce a critiqué l'UE pour l'imposition de nouvelles normes de santé et de sécurité sur les épices, l'arachide, les aliments et les céréales transformés, ce qui causerait des coûts bien trop élevés pour les exportateurs indiens et des pertes énormes du point de vue commercial. L'UE a aussi imposé plusieurs restrictions liées à des secteurs dans les services, comme les restrictions sur les banques indiennes démarrant des opérations dans l'UE.

---

\* G20 : est constitué des ministres des finances et des gouverneurs des banques centrales de 19 pays : Afrique du Sud, Allemagne, Arabie Saoudite, Argentine, Australie, Brésil, Canada, Chine, Corée du Sud, États-Unis d'Amérique, France, Inde, Indonésie, Italie, Japon, Mexique, Royaume-Uni, Russie, Turquie. L'Union européenne est le 20<sup>e</sup> membre.

*(Suite de la question à la page suivante)*

(Suite de la question 2)

Une étude récente a fourni les résultats suivants :

Table 1

	<b>1<sup>er</sup> trimestre 2008 au 1<sup>er</sup> trimestre 2009</b>
Nombre de nouvelles barrières imposées	1841
Barrières non tarifaires en pourcentage du nombre total des nouvelles barrières	44 % (mars 2008) – 66 % (mars 2009)

Table 2

	<b>Nombre de nouvelles barrières imposées</b>
États-Unis	329
Chine	284
Brésil	186
Union européenne	152
Inde	120

- ⑤ Cependant, le Commissaire au Commerce de l'UE a déclaré que « l'UE continuera à montrer sa qualité de leader et sa position ferme contre le protectionnisme », soutenant que l'UE reste « engagée dans le libre-échange basé sur des règles bénéficiant aux pays développés et aux pays en développement ». Un porte-parole de l'UE a insisté sur le fait que les mesures anti-dumping favorisent en fait le libre-échange.

[Source : adapté de *Business Report*, 7 avril 2009 et « Europe accused of protectionism » par Heather Stewart © *Guardian News & Media Ltd* 2009, reproduit avec autorisation, 4 mai 2009 et *Institute of International Trade*, 13 avril 2009]

- (a) (i) Définissez le terme *récession* indiqué en gras dans le texte (*paragraphe ①*). [2 points]
- (ii) Résumez un objectif de l'Organisation mondiale du commerce (OMC) (*paragraphe ④*). [2 points]
- (b) En utilisant un diagramme de tarif douanier, expliquez comment les recettes des fabricants de bougies polonais et allemands vont évoluer en raison du tarif douanier sur les bougies. [4 points]
- (c) Expliquez pourquoi un porte-parole de l'UE « a insisté sur le fait que les mesures anti-dumping favorisent en fait le libre-échange » (*paragraphe ⑤*). [4 points]
- (d) En utilisant les informations du texte / des données et vos connaissances en économie, évaluez l'affirmation selon laquelle l'Union européenne est « engagée dans le libre-échange » (*paragraphe ⑤*). [8 points]

**Tournez la page**

**SECTION B**

Répondez à **une** question de cette section.

3. Étudiez l'extrait et les données ci-dessous et répondez aux questions qui suivent.

**Le Secrétaire général des Nations Unies souligne les progrès du Laos**

- ❶ « Le Laos a effectué des progrès considérables en vue d'atteindre les Objectifs du Millénaire pour le développement (OMD), mais la nation doit continuer ses efforts pour réduire les taux de malnutrition et de mortalité infantiles afin de rendre le pays plus compétitif dans l'économie mondiale », a déclaré le Secrétaire général des Nations Unies (ONU), Ban Ki-moon.
- ❷ « Ils ont fait des améliorations continues en matière de santé, d'éducation, de niveaux de vie et d'espérance de vie, avec des progrès effectués dans les taux d'alphabétisation et l'accès à l'eau potable », a dit M. Ban. « Ces gains s'appuient sur une plus grande stabilité macroéconomique et une intégration croissante dans l'économie mondiale, » a-t-il ajouté.
- ❸ Mais M. Ban a averti que beaucoup reste à faire si le pays doit atteindre les OMD. « La pauvreté est très répandue, spécialement dans les campagnes », a-t-il déclaré. « L'inégalité des revenus empire ». M. Ban a exprimé un souci particulier à propos des taux élevés de malnutrition infantile. En outre, le niveau d'éducation du pays est le plus bas parmi les pays appartenant à l'Association des Nations de l'Asie de Sud-Est (ANASE). « Il ne s'agit pas seulement d'une tragédie humaine ; cela aura des conséquences graves sur l'avenir de la force de travail du pays et sur sa capacité à soutenir la compétition économique au niveau international, » a-t-il déclaré.
- ❹ Le Laos a l'intention de développer son économie sur la base du mécanisme du marché, en suivant l'exemple de ses voisins la Malaisie et la Thaïlande, mais avec une certaine régulation de la part de l'État pour assurer la production des services essentiels. Il encouragera l'investissement direct de l'étranger (IDE) et l'investissement intérieur, afin de soutenir le développement de l'industrialisation. En 2008, le gouvernement du Laos a réussi à stabiliser ses résultats macroéconomiques et à maintenir son taux de croissance économique à 7,9%, alors que le pourcentage des ménages vivant dans la **pauvreté absolue** était réduit à 15,8%. De 2001 à 2008, le Laos a attiré 7,1 milliards USD d'IDE en provenance de 36 pays.

(Suite de la question à la page suivante)

(Suite de la question 3)

**Tableau : Asie orientale et pacifique : données régionales de la base de données des Indicateurs du développement dans le monde (WDI), 2009**

	Revenu national brut (RNB) par habitant (USD (en parité de pouvoir d'achat (PPA) 2007)	Taux d'achèvement de l'école primaire (en %) (2007)	Émissions de dioxyde de carbone (tonnes par habitant, 2005)	Utilisateurs d'Internet (pour 1000, 2007)
Laos	2080	77	0,3	1,7
Malaisie	13 230	98	9,3	55,7
Thaïlande	7880	100	4,3	21,0

[Source : adapté de *UN News Service*, 13 avril 2009, *Nhan Dan*, 3 mai 2009 et *WDI database (World Development Indicators 2009)*, 3 mai 2009]

- (a) (i) Résumez **un** des Objectifs du Millénaire pour le Développement (OMD) (*paragraphe ❶*). [2 points]
- (ii) Définissez le terme *pauvreté absolue* indiqué en gras dans le texte (*paragraphe ❷*). [2 points]
- (b) En utilisant un diagramme approprié, décrivez le changement dans la répartition du revenu au Laos (*paragraphe ❸*). [4 points]
- (c) Expliquez l'impact probable du faible niveau d'éducation sur le développement économique du Laos (*paragraphe ❹*). [4 points]
- (d) En utilisant les informations du texte / des données et vos connaissances en économie, dans quelle mesure approuvez-vous l'idée que le Laos doit développer son économie « sur la base du mécanisme du marché » (*paragraphe ❺*) ? [8 points]

4. Étudiez l'extrait ci-dessous et répondez aux questions qui suivent.

### Accords miniers avec les multinationales

- ❶ Les pays riches en minerais en Afrique ont profité d'un boom sur les minerais entre 2002 et 2007 alors que les prix des métaux et du pétrole ont pratiquement triplé. Les sociétés multinationales sont entrées en compétition avec fureur pour de nouvelles mines afin de satisfaire la demande mondiale croissante. En conséquence, un certain nombre de nations africaines se sont trouvées dans une position de négociation beaucoup plus forte avec les investisseurs étrangers, qui pouvaient précédemment demander (et obtenir) d'énormes avantages fiscaux avant d'investir. Cependant, depuis lors, au milieu d'une récession économique mondiale, les prix mondiaux du métal et du pétrole ont chuté de façon importante, faisant craindre que les investisseurs ne se tiennent à l'écart encore une fois.
- ❷ Le cuivre, qui représente 80 % des gains à l'exportation de la Zambie, est un élément clé de l'industrie électronique et du secteur du bâtiment aux États-Unis. Il a vu ses prix s'effondrer de 9000 USD à 3000 USD par tonne en raison du déclin économique. « Cette détérioration de nos **termes de l'échange** va affecter négativement notre économie. Les compagnies minières ont déjà commencé à diminuer les programmes d'investissement à venir et elles réduisent leur main d'œuvre, ce qui n'est pas bon pour notre économie » a déclaré un fonctionnaire zambien du commerce.
- ❸ Bien que richement dotée de gisements miniers et de pétrole, l'Afrique a généralement tiré de maigres bénéfices de cette richesse. Les profits venant des extractions minières et du pétrole sont souvent partis à l'extérieur ou ont été gaspillés, laissant un grand nombre d'habitants dans la pauvreté. Aussi, l'environnement a subi des dégâts provenant de l'extraction, tels que la pollution. L'émergence de gouvernements plus démocratiques, accompagnée d'une action des collectivités locales, a conduit à des efforts visant à faire un meilleur usage des ressources naturelles de l'Afrique pour le développement économique.
- ❹ La plupart des contrats miniers d'Afrique ont été négociés dans les années 1980 et 1990 lorsque les prix mondiaux bas et les risques politiques élevés signifiaient que les pays africains devaient attirer les investisseurs par des mesures incitatives telles que des exonérations fiscales. En conséquence, beaucoup de pays gagnaient peu sur ces contrats. Les gouvernements africains essaient maintenant de faire en sorte que les contrats miniers et les réglementations respectent la protection de l'environnement, fournissent des rémunérations adéquates aux collectivités affectées et remettent en état les terrains après la fin des opérations.

[Source : adapté de *Business Daily Africa*, 24 avril 2009 et *Mail and Guardian online*, 14 décembre 2008]

(Suite de la question à la page suivante)



(Suite de la question 4)

- (a) (i) Exprimez **deux** raisons pour lesquelles une société multinationale peut souhaiter investir dans un pays moins développé économiquement. [2 points]
- (ii) Définissez le terme *termes de l'échange* indiqué en gras dans le texte (*paragraphe 2*). [2 points]
- (b) À l'aide d'un diagramme, expliquez l'impact vraisemblable sur la croissance économique de la Zambie de la chute des prix du cuivre de 9000 USD à 3000 USD par tonne (*paragraphe 2*). [4 points]
- (c) À l'aide d'un diagramme, expliquez comment l'extraction minière en Afrique peut créer des externalités de production. [4 points]
- (d) En utilisant les informations du texte / des données et vos connaissances en économie, discutez de la contribution faite par les sociétés multinationales au développement économique de pays riches en minerais (*paragraphe 1*). [8 points]
-





# **BARÈME DE NOTATION**

## **SPÉCIMEN D'ÉPREUVES**

### **ÉCONOMIE**

#### **Niveau Supérieur**

#### **Épreuve 2**

En plus des critères d'évaluation, utilisez les barèmes de notation ci-dessous spécifiques à cette épreuve. Attribuez des points jusqu'au maximum indiqué.

**SECTION A**

1. (a) (i) **Définissez le terme *déficit du compte des transactions courantes* indiqué en gras dans le texte (paragraphe ❶).** [2 points]

Niveau	Points
0 <i>Le travail n'atteint pas l'un des niveaux décrits par les descripteurs ci-après.</i>	<b>0</b>
1 <i>Définition vague.</i> L'idée que les importations sont supérieures aux exportations.	<b>1</b>
2 <i>Définition précise.</i> Une explication selon laquelle que la valeur des importations de biens et services est supérieure à la valeur des exportations de biens et services.	<b>2</b>

(ii) **Définissez le terme *croissance économique* indiqué en gras dans le texte (paragraphe ❷).** [2 points]

Niveau	Points
0 <i>Le travail n'atteint pas l'un des niveaux décrits par les descripteurs ci-après.</i>	<b>0</b>
1 <i>Définition vague.</i> L'idée qu'il s'agit d'une augmentation de la taille de l'économie.	<b>1</b>
2 <i>Définition précise.</i> Une explication selon laquelle qu'il s'agit de la croissance de la production réelle dans une économie.	<b>2</b>

- (b) **En utilisant un diagramme approprié, analysez l'effet d'une « contraction du déficit du compte des transactions courantes de l'Afrique du Sud » (paragraphe ①) sur la valeur du rand.**

[4 points]

Niveau

0 *Le travail n'atteint pas l'un des niveaux décrits par les descripteurs ci-après.*

0

1 *Il y a un diagramme correct **ou** une réponse écrite précise.*

1-2

Dessin d'un diagramme clairement légendé destiné à illustrer le marché des échanges extérieurs avec une baisse de l'offre et / ou une augmentation de la demande de rand, entraînant une valeur plus élevée du rand **ou** explication selon laquelle un déficit plus faible du compte des transactions courantes a pour origine une valeur plus basse des importations et / ou une valeur plus élevée des exportations, entraînant une offre plus faible et / ou une demande plus élevée du rand – augmentant ainsi la valeur d'équilibre du rand.

2 *Il y a un diagramme correct **et** une réponse écrite précise.*

3-4

Dessin d'un diagramme clairement légendé destiné à illustrer le marché des échanges extérieurs avec une baisse de l'offre et / ou une augmentation de la demande de rand, entraînant une valeur plus élevée du rand **et** explication selon laquelle un déficit plus faible du compte des transactions courantes a pour origine une valeur plus basse des importations et / ou une valeur plus élevée des exportations, entraînant une offre plus faible et / ou une demande plus élevée du rand – augmentant ainsi la valeur d'équilibre du rand.

Les candidats qui ont légendés les diagrammes de manière incorrecte ne peuvent obtenir au maximum que [3 points].

- (c) **En utilisant un diagramme Demande globale / Offre globale, expliquez pourquoi un rand fort peut « diminuer la pression à la hausse sur l'inflation » (paragraphe ⑤).**

[4 points]

Niveau

0 *Le travail n'atteint pas l'un des niveaux décrits par les descripteurs ci-après.*

0

1 *Il y a un diagramme correct **ou** une réponse écrite précise.*

1–2

Dessin d'un diagramme clairement légendé de la demande globale / l'offre globale où la demande globale se déplace vers la gauche et / ou l'offre globale à court terme se déplace vers la droite, réduisant ainsi le niveau du prix moyen **ou** explication selon laquelle un rand fort réduira la demande pour les exportations (et / ou augmentera la demande d'importations), déplaçant ainsi la demande globale vers la gauche et / ou un rand fort rendra les facteurs de production importés moins chers entraînant ainsi une augmentation de l'offre globale à court terme. L'un comme l'autre réduirait la pression inflationniste.

2 *Il y a un diagramme correct **et** une réponse écrite précise.*

3–4

Dessin d'un diagramme clairement légendé de la demande globale / l'offre globale où la demande globale se déplace vers la gauche et / ou l'offre globale à court terme se déplace vers la droite, réduisant ainsi le niveau du prix moyen **et** explication selon laquelle un rand fort réduira la demande pour les exportations (et / ou augmentera la demande d'importations), déplaçant ainsi la demande globale vers la gauche et / ou un rand fort rendra les facteurs de production importés moins chers entraînant ainsi une augmentation de l'offre globale à court terme. L'un comme l'autre réduirait la pression inflationniste.

Les candidats qui ont légendés les diagrammes de manière incorrecte ne peuvent obtenir au maximum que [3 points].

- (d) **En utilisant les informations du texte / des données et vos connaissances en économie, discutez le point de vue selon lequel la Banque de Réserve d’Afrique du Sud (Banque centrale) devrait tenter d’affaiblir le rand.**

[8 points]

Les examinateurs doivent être conscients que les candidats peuvent adopter une approche différente qui, si elle est appropriée, doit être récompensée.

N’attribuez pas de points au-delà du Niveau 2, si la réponse ne contient pas de référence aux informations fournies.

Niveau		Points
0	Le travail n’atteint pas l’un des niveaux décrits par les descripteurs ci-après.	<b>0</b>
1	Peu de concepts pertinents sont reconnus. Il y a une connaissance / compréhension élémentaire.	<b>1–2</b>
2	Des concepts pertinents sont reconnus et développés avec une profondeur raisonnable. Il y a une connaissance / compréhension claire. Il y a un effort d’application / analyse.	<b>3–5</b>
3	Des concepts pertinents sont reconnus et développés avec une profondeur raisonnable. Il y a une connaissance / compréhension claire. Il y a une application / analyse efficace. Il y a une synthèse / évaluation, soutenue par une théorie et une démonstration appropriées.	<b>6–8</b>

*Mot-consigne*

« Discutez » exige des candidats qu’ils présentent une vision réfléchie et équilibrée qui inclut un ensemble d’arguments, de facteurs ou d’hypothèses. Les opinions ou conclusions doivent être présentées clairement et s’appuyer sur des informations appropriées.

Les réponses **peuvent** inclure :

- le rand a atteint un pic de près de six mois (*paragraphe ①*), qui peut inhiber la croissance
- le rand s’est apprécié de 9 % par rapport à l’euro (*paragraphe ①*), rendant donc les exportations vers les principaux partenaires commerciaux de l’Afrique du Sud plus chères
- le déficit du compte des transactions courantes va vraisemblablement s’aggraver si le rand continue à s’apprécier
- le déficit du compte des transactions courantes est déjà mauvais (7,4 % du PIB l’année dernière (*paragraphe ②*))
- une politique affaiblissant le rand peut augmenter la pression inflationniste

- les usines locales (*paragraphe ③*) tireront avantage d'une telle politique car les exportations locales deviendront plus compétitives
- l'achat de devises étrangères évitera la nécessité de baisser les taux d'intérêt de manière trop importante (*paragraphe ④*)
- un autre boom de consommation (*paragraphe ④*) peut être évité par l'achat de devises étrangères
- la Coupe du monde de football à venir (*paragraphe ②*) augmentera la pression à la hausse sur le rand
- si le prix de l'or reprend sa tendance à la hausse (*paragraphe ②*), il y aura une pression à la hausse sur le rand
- certains peuvent argumenter que les gouvernements ne doivent pas intervenir sur les marchés des devises
- certains peuvent argumenter que le gouvernement sud-africain a peu de pouvoir sur le rand – le sentiment du marché peut être plus puissant.

Toute discussion raisonnable.



2. (a) (i) **Définissez le terme *récession* indiqué en gras dans le texte (paragraphe ❶).** [2 points]

Niveau	Points
0 <i>Le travail n'atteint pas l'un des niveaux décrits par les descripteurs ci-après.</i>	<b>0</b>
1 <i>Définition vague.</i> L'idée que l'économie se contracte.	<b>1</b>
2 <i>Définition précise.</i> Une explication selon laquelle qu'il s'agit de deux trimestres consécutifs de croissance économique négative.	<b>2</b>

(ii) **Résumez un objectif de l'Organisation mondiale du commerce (OMC) (paragraphe ❷).** [2 points]

Niveau	Points
0 <i>Le travail n'atteint pas l'un des niveaux décrits par les descripteurs ci-après.</i>	<b>0</b>
1 <i>Il y a une compréhension limitée.</i> L'idée que l'un des éléments suivants doit être abordé : <ul style="list-style-type: none"> <li>• promouvoir le commerce</li> <li>• réduire les barrières.</li> </ul>	<b>1</b>
2 <i>Il y a une compréhension claire.</i> Une compréhension claire et démontrée de l'un des éléments suivants : <ul style="list-style-type: none"> <li>• promouvoir le libre-échange entre pays membres en réduisant les barrières au commerce</li> <li>• gérer les accords de commerce de l'OMC</li> <li>• être un forum pour les négociations commerciales</li> <li>• gérer les contestations commerciales entre nations membres</li> <li>• contrôler les politiques commerciales nationales</li> <li>• apporter assistance technique et formation aux pays en développement</li> <li>• coopérer avec d'autres organisations internationales.</li> </ul>	<b>2</b>

- (b) **En utilisant un diagramme de tarif douanier, expliquez comment les recettes des fabricants de bougies polonaises et allemands vont évoluer en raison du tarif douanier sur les bougies.** **[4 points]**

Niveau	Points
0 <i>Le travail n'atteint pas l'un des niveaux décrits par les descripteurs ci-après.</i>	<b>0</b>
1 <i>Il y a un diagramme correct <b>ou</b> une réponse écrite précise.</i> Dessin d'un diagramme de tarif clairement légendé montrant l'imposition d'un tarif douanier, avec un prix plus élevé et une production accrue pour les producteurs nationaux <b>ou</b> explication selon laquelle l'imposition d'un tarif douanier augmentera le prix des bougies et les ventes des producteurs nationaux, et augmentera donc leurs revenus.	<b>1–2</b>
2 <i>Il y a un diagramme correct <b>et</b> une réponse écrite précise.</i> Dessin d'un diagramme de tarif clairement légendé montrant l'imposition d'un tarif douanier, avec un prix plus élevé et une production accrue pour les producteurs nationaux <b>et</b> explication selon laquelle l'imposition d'un tarif douanier augmentera le prix des bougies et les ventes des producteurs nationaux, et augmentera donc leurs revenus.	<b>3–4</b>

Les candidats qui ont légendés les diagrammes de manière incorrecte ne peuvent obtenir au maximum que **[3 points]**.

- (c) **Expliquez pourquoi un porte-parole de l'UE « a insisté sur le fait que les mesures anti-dumping favorisent en fait le libre-échange » (paragraphe 5).** **[4 points]**

Niveau	Points
0 <i>Le travail n'atteint pas l'un des niveaux décrits par les descripteurs ci-après.</i>	<b>0</b>
1 <i>La réponse écrite est limitée.</i>	<b>1–2</b>
2 <i>La réponse écrite est précise.</i> Une explication selon laquelle que même si « les mesures anti-dumping » constituent des obstacles au commerce, elles sont sensées s'attaquer à la mesure protectionniste du dumping. Le dumping est la vente de biens sur les marchés étrangers à un prix qui est inférieur au coût ou significativement inférieur au prix sur les marchés nationaux – probablement grâce à des subventions, et qui sont donc en eux-mêmes anti-libre-échange. Donc, une mesure qui s'attaque au dumping soutient en fait le libre-échange.	<b>3–4</b>

**[4 points]**

- (d) **En utilisant les informations du texte / des données et vos connaissances en économie, évaluez l'affirmation selon laquelle l'Union européenne est « engagée dans le libre-échange » (paragraphe 5).**

[8 points]

Les examinateurs doivent être conscients que les candidats peuvent adopter une approche différente qui, si elle est appropriée, doit être récompensée.

N'attribuez pas de points au-delà du Niveau 2, si la réponse ne contient pas de référence aux informations fournies.

Niveau		Points
0	Le travail n'atteint pas l'un des niveaux décrits par les descripteurs ci-après.	<b>0</b>
1	Peu de concepts pertinents sont reconnus. Il y a une connaissance / compréhension élémentaire.	<b>1–2</b>
2	Des concepts pertinents sont reconnus et développés avec une profondeur raisonnable. Il y a une connaissance / compréhension claire. Il y a un effort d'application / analyse.	<b>3–5</b>
3	Des concepts pertinents sont reconnus et développés avec une profondeur raisonnable. Il y a une connaissance / compréhension claire. Il y a une application / analyse efficace. Il y a une synthèse / évaluation, soutenue par une théorie et une démonstration appropriées.	<b>6–8</b>

*Mot-consigne*

« Évaluez » requiert des candidats qu'ils émettent un jugement en pesant les points forts et les points faibles.

Les réponses **peuvent** inclure :

- l'UE a été accusée de revenir sur une promesse pour éviter d'aggraver la récession mondiale en imposant de nouvelles restrictions au libre-échange (*paragraphe 1*)
- même si à la conférence du G20 les dirigeants mondiaux se sont mis d'accord pour s'abstenir d'agir ainsi (*paragraphe 1*)
- une taxe de plus de 60 % sur les bougies sera imposée (*paragraphe 2*) cela protégera les fabricants de bougies polonais et allemands (*paragraphe 2*)
- les détaillants britanniques seront pénalisés – probablement pour un coût de plus de 10 millions de livres (*paragraphe 2*)
- perte d'avantage comparatif (*paragraphe 2*)
- l'UE a aussi imposé une série de taxes sur d'autres produits

- ces taxes protégeront les emplois de l'UE, ce qui peut être considéré comme plus important en période de récession
- l'UE peut argumenter qu'il s'agit d'une défense contre le dumping, donc d'une défense du libre-échange (*paragraphe 5*)
- l'UE est aussi en train de passer aux barrières non tarifaires (*paragraphe 4*)
- il n'y a pas que l'UE qui impose des barrières (*Tableau 2*) – les barrières de l'UE peuvent se justifier ainsi – elle n'est pas la pire contrevenante
- le Commissaire au commerce apparaît en contradiction avec les actions de l'UE – engagé dans le multilatéralisme et les avantages accordés aux pays en développement (*paragraphe 5*)
- les économies de pays comme le Brésil, la Chine et l'Arménie peuvent en souffrir
- les producteurs étrangers peuvent être confrontés à de pertes énormes du point de vue commercial (*paragraphe 4*)
- les barrières douanières limitent les avantages qui peuvent provenir du libre-échange
- l'imposition de barrières peut être politiquement avantageux, spécialement en période de récession.

Toute évaluation raisonnable.

**SECTION B**

**3. (a) (i) Résumez un des Objectifs du Millénaire pour le Développement (OMD) (paragraphe ❶).** *[2 points]*

Niveau	Points
<p>0 <i>Le travail n'atteint pas l'un des niveaux décrits par les descripteurs ci-après.</i></p>	<b>0</b>
<p>1 <i>Il y a une compréhension limitée.</i>                      L'idée que l'un des éléments suivants doit être abordé :</p> <ul style="list-style-type: none"> <li>• pauvreté et faim</li> <li>• éducation</li> <li>• égalité des sexes</li> <li>• mortalité infantile</li> <li>• santé maternelle</li> <li>• maladies</li> <li>• l'environnement</li> <li>• coopération mondiale.</li> </ul>	<b>1</b>
<p>2 <i>Il y a une compréhension claire.</i>                      Une compréhension claire et démontrée de l'un des éléments suivants :</p> <ul style="list-style-type: none"> <li>• éradiquer l'extrême pauvreté et la faim</li> <li>• assurer l'éducation primaire pour tous</li> <li>• promouvoir l'égalité des sexes et le renforcement de l'autonomie des femmes</li> <li>• réduire la mortalité infantile</li> <li>• améliorer la santé maternelle</li> <li>• combattre le VIH/SIDA, la malaria et d'autres maladies</li> <li>• assurer une soutenabilité environnementale</li> <li>• construire un partenariat mondial pour le développement.</li> </ul>	<b>2</b>

(ii) **Définissez le terme *pauvreté absolue* indiqué en gras dans le texte (paragraphe ④).** [2 points]

Niveau	Points
0 <i>Le travail n'atteint pas l'un des niveaux décrits par les descripteurs ci-après.</i>	<b>0</b>
1 <i>Définition vague.</i> L'idée que l'on n'a pas assez pour survivre.	<b>1</b>
2 <i>Définition précise.</i> Une explication selon laquelle les revenus sont au niveau ou en dessous du niveau de revenu minimum (qui peut être défini comme un seuil de pauvreté) nécessaire pour assurer les besoins de base pour vivre (nourriture, abri, vêtement).	<b>2</b>

(b) **En utilisant un diagramme approprié, décrivez le changement dans la répartition du revenu au Laos (paragraphe ⑤).** [4 points]

Niveau	Points
0 <i>Le travail n'atteint pas l'un des niveaux décrits par les descripteurs ci-après.</i>	<b>0</b>
1 <i>Il y a un diagramme correct <b>ou</b> une réponse écrite précise.</i> Dessin d'un diagramme de courbe de Lorenz clairement légendé destiné à illustrer un mouvement s'éloignant de la ligne de l'égalité parfaite <b>ou</b> explication selon laquelle les ménages ayant de hauts revenus gagnent maintenant une part plus grande du revenu national par rapport aux ménages ayant des revenus plus faibles.	<b>1-2</b>
2 <i>Il y a un diagramme correct <b>et</b> une réponse écrite précise.</i> Dessin d'un diagramme de courbe de Lorenz clairement légendé destiné à illustrer un mouvement s'éloignant de la ligne de l'égalité parfaite <b>et</b> explication selon laquelle les ménages ayant de hauts revenus gagnent maintenant une part plus grande du revenu national par rapport aux ménages ayant des revenus plus faibles.	<b>3-4</b>

Les candidats qui ont légendés les diagrammes de manière incorrecte ne peuvent obtenir au maximum que [3 points].

- (c) **Expliquez l'impact probable du faible niveau d'éducation sur le développement économique du Laos (paragraphe ③).** **[4 points]**

Niveau	Points
0 <i>Le travail n'atteint pas l'un des niveaux décrits par les descripteurs ci-après.</i>	<b>0</b>
1 <i>La réponse écrite est limitée.</i>	<b>1-2</b>
2 <i>La réponse écrite est précise.</i>	<b>3-4</b>

Une explication selon laquelle qu'un faible niveau d'éducation limitera la productivité de la force de travail et donc empêchera un accroissement de la capacité de production de l'économie Ceci peut être illustré par un diagramme de CPP. Étant donné que la croissance économique peut conduire directement au développement économique via des revenus plus élevés, ou en apportant des fonds au gouvernement pour investir dans la santé, l'éducation et les infrastructures, la croissance peut conduire au développement. Donc un faible niveau d'éducation empêchera probablement le développement économique.

- (d) **En utilisant les informations du texte / des données et vos connaissances en économie, dans quelle mesure approuvez-vous l'idée que le Laos doit développer son économie « sur la base du mécanisme du marché » (paragraphe 4) ?** *[8 points]*

Les examinateurs doivent être conscients que les candidats peuvent adopter une approche différente qui, si elle est appropriée, doit être récompensée.

N'attribuez pas de points au-delà du Niveau 2, si la réponse ne contient pas de référence aux informations fournies.

Niveau		Points
0	Le travail n'atteint pas l'un des niveaux décrits par les descripteurs ci-après.	<b>0</b>
1	Peu de concepts pertinents sont reconnus. Il y a une connaissance / compréhension élémentaire.	<b>1-2</b>
2	Des concepts pertinents sont reconnus et développés avec une profondeur raisonnable. Il y a une connaissance / compréhension claire. Il y a un effort d'application / analyse.	<b>3-5</b>
3	Des concepts pertinents sont reconnus et développés avec une profondeur raisonnable. Il y a une connaissance / compréhension claire. Il y a une application / analyse efficace. Il y a une synthèse / évaluation, soutenue par une théorie et une démonstration appropriées.	<b>6-8</b>

*Mot-consigne*

« Dans quelle mesure » exige des candidats qu'ils prennent en considération les mérites et autres d'un argument ou concept. Les opinions et les conclusions doivent être présentées clairement et soutenues par des preuves appropriées et une argumentation solide.

Les réponses **peuvent** inclure :

- description du mécanisme du marché (*paragraphe 4*).

Avantages du mécanisme du marché :

- moins de régulation gouvernementale encourage l'IDE (*paragraphe 4*)
- investissement national accru (*paragraphe 4*)
- niveaux plus élevés de concurrence
- RNB plus élevé par habitant (*Tableau*)
- accès plus large à Internet (*Tableau*)
- efficacité économique améliorée
- croissance économique accrue.



Coûts du mécanisme du marché :

- quantité insuffisante de services essentiels (biens tutélaires) (*paragraphe ③*)
- surabondance de biens tutélaires nocifs
- émissions de carbone plus élevées (*Tableau*)
- exploitation de toutes les ressources
- inégalité des revenus plus grande (*paragraphe ③*)
- inégalité plus grande entre villes et campagne.

Toute réponse raisonnable.

4. (a) (i) **Exprimez deux raisons pour lesquelles une société multinationale peut souhaiter investir dans un pays moins développé économiquement.** [2 points]

Niveau	Points
0 <i>Le travail n'atteint pas l'un des niveaux décrits par les descripteurs ci-après.</i>	<b>0</b>
1 <i>Il y a une compréhension limitée.</i> Une raison correcte doit être notée [1 point].	<b>1</b>
2 <i>Il y a une compréhension claire.</i> Deux raisons correctes doivent être notées [2 points].	<b>2</b>

Raisons possibles :

- gagner des accès à de nouveaux marchés
- réduire les coûts en évitant la nécessité de satisfaire à la législation existante dans l'économie nationale
- gagner des accès aux ressources
- éviter des taxes à l'importation en produisant dans le marché cible
- gagner des accès à une main d'œuvre et à des matières premières meilleur marché que dans l'économie nationale.

Toute réponse raisonnable.

- (ii) **Définissez le terme *termes de l'échange* indiqué en gras dans le texte (paragraphe 2).** [2 points]

Niveau	Points
0 <i>Le travail n'atteint pas l'un des niveaux décrits par les descripteurs ci-après.</i>	<b>0</b>
1 <i>Définition vague.</i> L'idée qu'il y a une relation entre les prix des exportations et des importations.	<b>1</b>
2 <i>Définition précise.</i> Une explication selon laquelle s'agit d'une mesure (le ratio) des prix moyens à l'exportation d'un pays par rapport à ses prix moyens à l'importation.	<b>2</b>

- (b) À l'aide d'un diagramme, expliquez l'impact vraisemblable sur la croissance économique de la Zambie de la chute des prix du cuivre de 9000 USD à 3000 USD par tonne (*paragraphe 2*).

[4 points]

Niveau	Points
0 <i>Le travail n'atteint pas l'un des niveaux décrits par les descripteurs ci-après.</i>	<b>0</b>
1 <i>Il y a un diagramme correct <b>ou</b> une réponse écrite précise.</i> Dessin d'un diagramme clairement légendé de demande globale / offre globale destiné à illustrer une chute de la demande globale provenant de recettes d'exportation en baisse, provoquant une baisse du PIB réel <b>ou</b> explication selon laquelle que la chute des prix du cuivre affectera négativement les recettes d'exportation, réduisant ainsi la demande globale et ayant donc un effet négatif sur la croissance économique de la Zambie.	<b>1-2</b>
2 <i>Il y a un diagramme correct <b>et</b> une réponse écrite précise.</i> Dessin d'un diagramme clairement légendé de demande globale / offre globale destiné à illustrer une chute de la demande globale provenant de recettes d'exportation en baisse, provoquant une baisse du PIB réel <b>et</b> explication selon laquelle que la chute des prix du cuivre affectera négativement les recettes d'exportation, réduisant ainsi la demande globale et ayant donc un effet négatif sur la croissance économique de la Zambie.	<b>3-4</b>

Les candidats qui ont légendés les diagrammes de manière incorrecte ne peuvent obtenir au maximum que [3 points].

- (c) **À l'aide d'un diagramme, expliquez comment l'extraction minière en Afrique peut créer des externalités de production.** **[4 points]**

Niveau	Points
0 <i>Le travail n'atteint pas l'un des niveaux décrits par les descripteurs ci-après.</i>	<b>0</b>
1 <i>Il y a un diagramme correct <b>ou</b> une réponse écrite précise.</i> Dessin d'un diagramme de marché clairement légendé destiné à illustrer une externalité négative de production, avec la courbe du coût marginal social au-dessus de la courbe du coût privé marginal <b>ou</b> explication selon laquelle l'extraction minière conduit à des externalités négatives de production, telles que des atteintes à l'environnement ou à l'offre d'eau, qui n'affectent pas les producteurs ou les consommateurs du produit, mais les tiers tels que les résidents locaux. Les externalités négatives signifient des coûts sociaux plus élevés que les coûts privés.	<b>1-2</b>
2 <i>Il y a un diagramme correct <b>et</b> une réponse écrite précise.</i> Dessin d'un diagramme de marché clairement légendé destiné à illustrer une externalité négative de production, avec la courbe du coût marginal social au-dessus de la courbe du coût privé marginal <b>et</b> explication selon laquelle l'extraction minière conduit à des externalités négatives de production, telles que des atteintes à l'environnement ou à l'offre d'eau, qui n'affectent pas les producteurs ou les consommateurs du produit, mais les tiers tels que les résidents locaux. Les externalités négatives signifient des coûts sociaux plus élevés que les coûts privés.	<b>3-4</b>

Les candidats qui ont légendés les diagrammes de manière incorrecte ne peuvent obtenir au maximum que **[3 points]**.

- (d) **En utilisant les informations du texte / des données et vos connaissances en économie, discutez de la contribution faite par les sociétés multinationales au développement économique de pays riches en minerais (paragraphe ①).** [8 points]

Les examinateurs doivent être conscients que les candidats peuvent adopter une approche différente qui, si elle est appropriée, doit être récompensée.

N'attribuez pas de points au-delà du Niveau 2, si la réponse ne contient pas de référence aux informations fournies.

Niveau		Points
0	Le travail n'atteint pas l'un des niveaux décrits par les descripteurs ci-après.	<b>0</b>
1	Peu de concepts pertinents sont reconnus. Il y a une connaissance / compréhension élémentaire.	<b>1-2</b>
2	Des concepts pertinents sont reconnus et développés avec une profondeur raisonnable. Il y a une connaissance / compréhension claire. Il y a un effort d'application / analyse.	<b>3-5</b>
3	Des concepts pertinents sont reconnus et développés avec une profondeur raisonnable. Il y a une connaissance / compréhension claire. Il y a une application / analyse efficace. Il y a une synthèse / évaluation, soutenue par une théorie et une démonstration appropriées.	<b>6-8</b>

*Mot-consigne*

« Discutez » exige des candidats qu'ils présentent une vision réfléchie et équilibrée qui inclut un ensemble d'arguments, de facteurs ou d'hypothèses. Les opinions ou conclusions doivent être présentées clairement et s'appuyer sur des informations appropriées.

Les réponses **peuvent** inclure :

- identification du terme de développement économique.

Avantages/bénéfices :

- recettes d'exportation provenant de l'extraction minière
- recettes fiscales plus élevées pour le gouvernement
- possibilité d'emplois pour les travailleurs du pays
- augmentation du revenu national via l'effet multiplicateur
- transfert de technologie et de compétences
- ces éléments doivent être liés au développement.

Inconvénients / coûts :

- les recettes fiscales peuvent ne pas être élevées en raison d'énormes avantages fiscaux (*paragraphe ①*)
- réduction des investissements de la part des sociétés multinationales en période de récession (*paragraphe ②*)
- les profits peuvent être rapatriés (*paragraphe ③*)
- les gouvernements peuvent recevoir des revenus sociétés multinationales et les gaspiller (*paragraphe ③*)
- une pollution peut résulter des opérations d'extraction minière (*paragraphe ③*)
- les terrains peuvent conserver des cicatrices de l'extraction minière (*paragraphe ④*)
- sociétés multinationales peuvent exercer une influence indue sur le gouvernement du pays hôte
- conséquences dommageables d'une détérioration des termes de l'échange (*paragraphe ②*).

Toute discussion raisonnable.

---

**ÉCONOMIE  
NIVEAU SUPÉRIEUR  
ÉPREUVE 3**

SPÉCIMEN D'ÉPREUVES

1 heure

Numéro de session du candidat

0	0							
---	---	--	--	--	--	--	--	--

**INSTRUCTIONS DESTINÉES AUX CANDIDATS**

- Écrivez votre numéro de session dans les cases ci-dessus.
- Vous êtes autorisé(e) à disposer d'une machine à calculer pour cette épreuve.
- N'ouvrez pas cette épreuve avant d'y être autorisé(e).
- Répondez à deux questions dans les espaces prévus à cet effet.
- Sauf indication contraire dans la question, les réponses numériques devront être données exactement ou à deux décimales.
- Vous devez montrer tout votre raisonnement.

Répondez à deux questions. Chaque question vaut [25 points].

- 1. Les courbes d'offre et de demande journalières pour le bœuf dans une ville sont données par

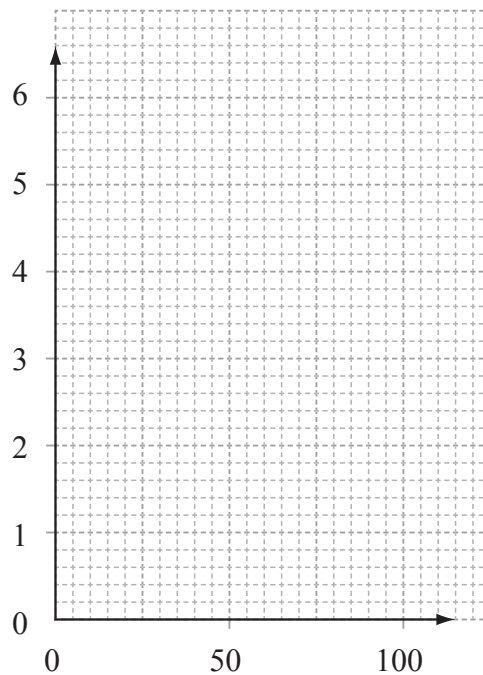
$$Q_S = -20 + 20P \qquad Q_D = 80 - 5P$$

Où  $Q_S$  et  $Q_D$  sont des quantités en tonnes et  $P$  le prix au kilo en USD.

- (a) Calculez  $Q_S$  et  $Q_D$  pour un prix de 3 USD le kilo. [2 points]

.....  
.....  
.....  
.....

- (b) Légendez les axes sur le graphique ci-dessous. [1 point]



- (c) Construisez les courbes d'offre et de demande sur le graphique ci-dessus et identifiez le point d'intersection  $Q$  pour la courbe de demande et le point d'intersection  $P$  pour la courbe d'offre. [3 points]

(Suite de la question à la page suivante)



*(Suite de la question 1)*

- (d) Calculez le prix et la quantité d'équilibre ci-dessous et identifiez les deux sur le graphique. *[4 points]*

.....  
.....  
.....  
.....

Une alerte sanitaire en ce qui concerne l'innocuité du bœuf a entraîné une diminution de la demande de 25 000 kilos, quel que soit le prix.

- (e) Exprimez l'équation pour cette nouvelle courbe de demande. *[1 point]*

.....  
.....

- (f) Dessinez la nouvelle courbe de demande sur le graphique et identifiez le nouveau point d'intersection Q. *[2 points]*

- (g) Expliquez, en faisant référence aux nombres, pourquoi le prix que vous avez calculé dans la partie (d) n'est plus le prix d'équilibre. *[4 points]*

.....  
.....  
.....  
.....  
.....  
.....  
.....  
.....  
.....  
.....  
.....  
.....  
.....

*(Suite de la question à la page suivante)*

*(Suite de la question 1)*

- (h) Calculez les nouveaux prix et quantité d'équilibre ci-dessous et identifiez les deux sur le graphique.

*[4 points]*

.....  
.....  
.....  
.....

- (i) Si l'alerte sanitaire entraîne une baisse de demande de 25 000 kilos, expliquez pourquoi la nouvelle quantité d'équilibre n'est pas de 25 000 kilos de moins que la quantité d'équilibre initiale.

*[4 points]*

.....  
.....  
.....  
.....  
.....  
.....  
.....  
.....  
.....  
.....

2. Le tableau ci-dessous montre le taux de l'impôt sur le revenu qui s'applique à différentes tranches de revenus issus du travail dans une économie.

Revenu (USD)	Taux de l'impôt sur le revenu (%)
0 – 6000	0
6001 – 20 000	20
20 001 – 50 000	40
50 001+	50

- Un individu A (revenus faibles) gagne 18 000 USD annuels, et dépense 14 000 USD en biens et services, sur lesquels pèse un impôt indirect de 15 %.
- Un individu B (revenus moyens) gagne 42 000 USD annuels, et dépense 28 000 USD en biens et services, sur lesquels pèse un impôt indirect de 15 %
- Un individu C (revenus élevés) gagne 100 000 USD annuels, et dépense 45 000 USD en biens et services, sur lesquels pèse un impôt indirect de 15 %.

(a) Distinguez entre les impôts directs et indirects.

[2 points]

.....  
.....

(b) Calculez le montant d'impôt sur le revenu payé par les individus A, B et C, sous forme de pourcentage de leur revenu.

[6 points]

Individu A : .....  
.....  
.....

Individu B : .....  
.....  
.....

Individu C : .....  
.....  
.....

(Suite de la question à la page suivante)

**Tournez la page**

*(Suite de la question 2)*

- (c) En se référant aux concepts de taux d'imposition marginaux et moyens, utilisez les données du tableau pour expliquer si ce type d'impôt sur le revenu est progressif ou régressif.

*[4 points]*

.....  
.....  
.....  
.....  
.....  
.....  
.....  
.....  
.....  
.....

- (d) Calculez le montant d'**impôt indirect** payé par les individus A, B et C sous forme de pourcentage de leur revenu.

*[3 points]*

Individu A : .....

.....  
.....  
.....

Individu B : .....

.....  
.....  
.....

Individu C : .....

.....  
.....  
.....

*(Suite de la question à la page suivante)*

*(Suite de la question 2)*

- (e) Calculez le taux moyen d'**impôt total** (direct + indirect) payé par les individus A, B et C sur leurs revenus individuels.

*[6 points]*

Individu A : .....  
.....  
.....

Individu B : .....  
.....  
.....

Individu C : .....  
.....  
.....

- (f) Expliquez pourquoi les gouvernements possèdent souvent des systèmes d'imposition dont le taux moyen d'imposition augmente lorsque le revenu augmente.

*[4 points]*

.....  
.....  
.....  
.....  
.....  
.....  
.....  
.....  
.....  
.....

3. Le Nigeria est un exportateur net de pétrole et en est dépendant en tant que source principale de revenu d'exportation. Le tableau ci-dessous présente le prix moyen du pétrole entre 2003 et 2008 et les revenus issus de l'exportation du pétrole par le Nigeria.

Année	Prix moyen du pétrole (en USD par baril)	Indice des prix du pétrole	Revenu issu de l'exportation du pétrole (milliard de USD)	Indice des revenus du pétrole
2003	37		20,2	
2004	42		22,8	
2005	46		34,1	
2006	55		38,9	
2007	59		42,4	
2008	95		54,6	

En utilisant les données du tableau, répondez aux questions suivantes.

(a) Calculez le nombre de barils de pétrole vendus en 2004. [1 point]

.....  
.....  
.....  
.....

(b) Entre 2003 et 2008, calculez l'augmentation en pourcentage

(i) du prix moyen du pétrole; [2 points]

.....  
.....  
.....  
.....

(ii) des revenus d'exportation du pétrole pour le Nigeria. [2 points]

.....  
.....  
.....  
.....

(Suite de la question à la page suivante)

*(Suite de la question 3)*

- (c) Suggérez une raison pour laquelle le revenu gagné par le Nigeria à partir du pétrole a augmenté en même temps que le prix moyen du pétrole.

*[4 points]*

.....  
.....  
.....  
.....  
.....  
.....  
.....  
.....  
.....  
.....

- (d) En utilisant l'année 2004 comme base, convertissez le prix moyen du pétrole et le revenu provenant des exportations de pétrole en indices et complétez le tableau de la page 8. Donnez les nombres des indices en nombres entiers.

*[6 points]*

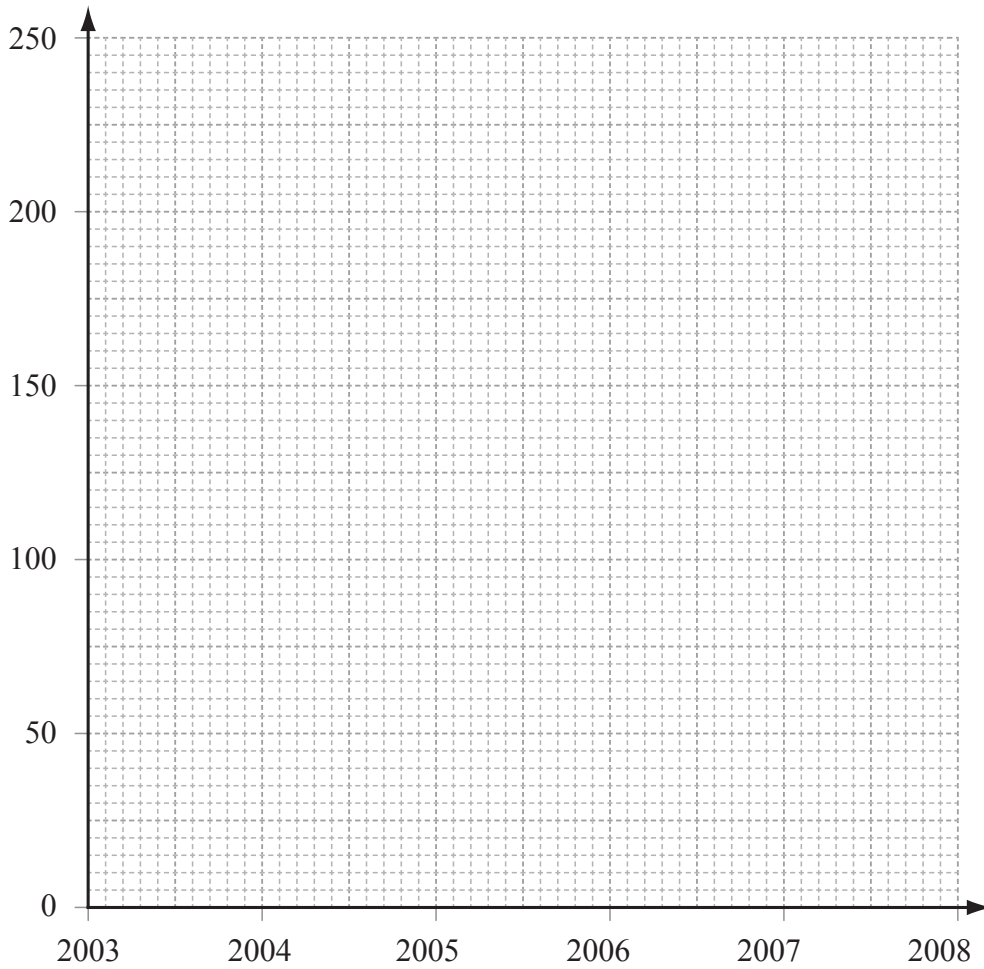
.....  
.....  
.....  
.....  
.....  
.....  
.....  
.....  
.....  
.....

*(Suite de la question à la page suivante)*

(Suite de la question 3)

- (e) Légendez les axes sur le graphique ci-dessous, et dessinez et légendez les courbes de l'indice des prix du pétrole et de l'indice des revenus du pétrole de 2003 à 2008.

[4 points]



- (f) Exprimez l'équation utilisée pour calculer l'indice des termes de l'échange.

[2 points]

.....  
.....

(Suite de la question à la page suivante)









# **BARÈME DE NOTATION**

## **SPÉCIMEN D'ÉPREUVES**

### **ÉCONOMIE**

#### **Niveau Supérieur**

#### **Épreuve 3**

Notes destinées aux examinateurs :

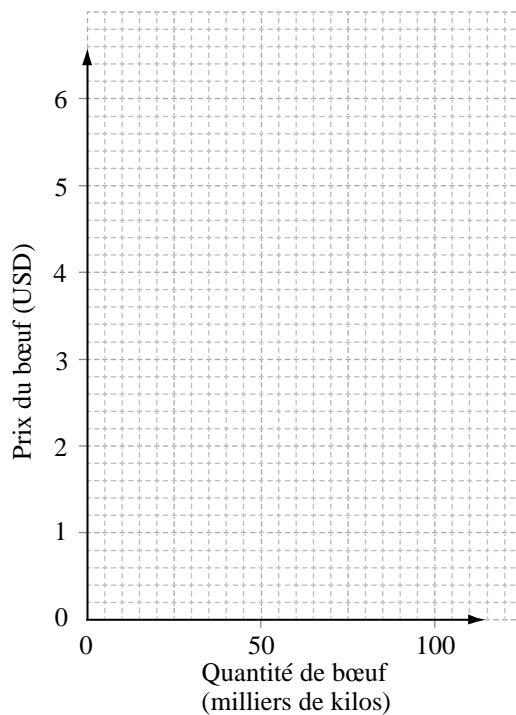
1. Pour les cas pertinents, des notes pour persévérance doivent être accordées. Si un candidat fait une erreur de calcul, mais ensuite utilise le nombre inexact de façon appropriée et précise dans des parties ultérieures de la question, alors le candidat pourra être pleinement récompensé. Ceci constitue la « règle de son propre nombre » et vous devrez inscrire RPN sur l'épreuve à l'endroit où cette récompense est accordée.
2. D'autres approches peuvent être adoptées dans les réponses aux questions à [4 points] qui utilisent les mots-consignes OE2. Si c'est le cas et que les autres approches sont valides, le nombre de points total doit être attribué.

1. (a) Calculez  $Q_S$  et  $Q_D$  pour un prix de 3 USD le kilo. [2 points]

$$Q_S = -20 + (20 \times 3) = -20 + 60 = 40 = 40\,000 \text{ kilos} \quad [1 \text{ point}]$$

$$Q_D = 80 - (5 \times 3) = 80 - 15 = 65 = 65\,000 \text{ kilos} \quad [1 \text{ point}]$$

(b) Légendez les axes sur le graphique ci-dessous. [1 point]



(c) **Construisez les courbes d'offre et de demande sur le graphique ci-dessus et identifiez le point d'intersection Q pour la courbe de demande et le point d'intersection P pour la courbe d'offre.**

**[3 points]**

Pour une courbe de demande ( $D_1$ ) exacte

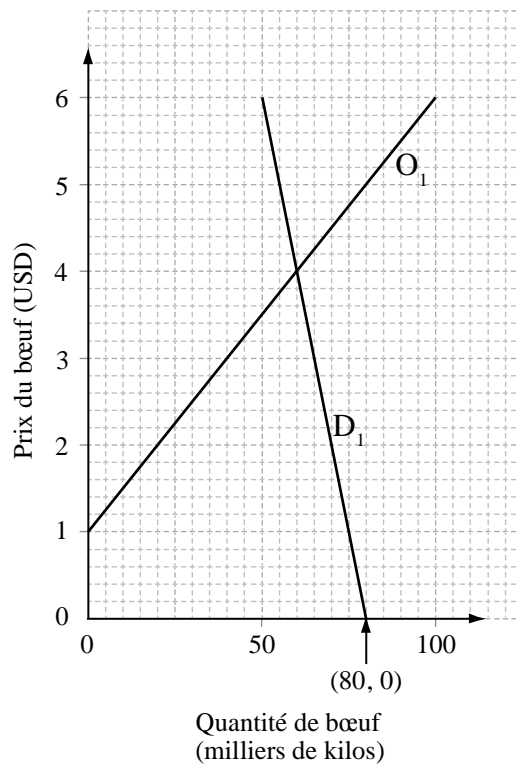
**[1 point]**

Pour une courbe d'offre ( $O_1$ ) exacte

**[1 point]**

Identification sur le graphique du point d'intersection P de la courbe de l'offre (0, 1) et identification sur le graphique du point d'intersection de la courbe de demande (80, 0).

**[1 point]**



(d) **Calculez le prix et la quantité d'équilibre ci-dessous et identifiez les deux sur le graphique.** **[4 points]**

$Q_s = Q_D \quad -20 + 20P = 80 - 5P \quad 25P = 100 \quad P = 4 \text{ USD}$  **[1 point]**

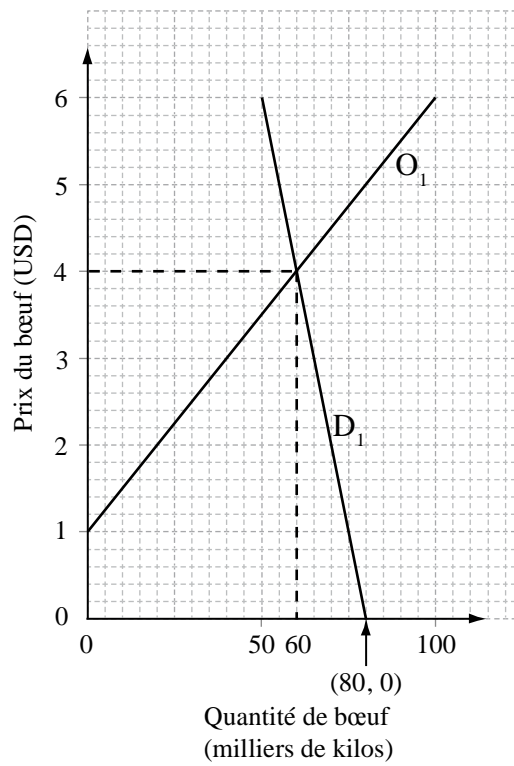
$Q_s = -20 + (20 \times 4) = 60 \quad Q = 60 \text{ 000 kilos}$

**OU**

$Q_D = 80 - (5 \times 4) = 60 \quad Q = 60 \text{ 000 kilos}$  **[1 point]**

Identification sur le graphique du prix d'équilibre de 4 USD. **[1 point]**

Identification sur le graphique de la quantité d'équilibre de 60 000 kilos. **[1 point]**



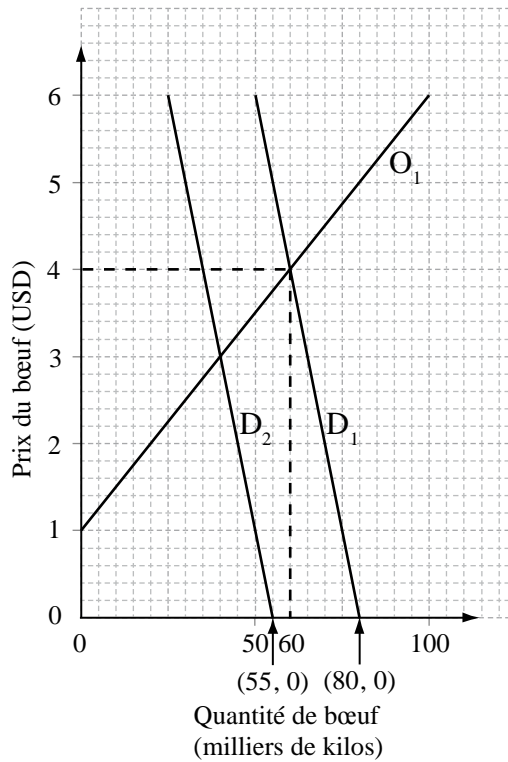
- (e) **Exprimez l'équation pour cette nouvelle courbe de demande.** *[1 point]*

$$Q_D = 55 - 5P$$

- (f) **Dessinez la nouvelle courbe de demande sur le graphique et identifiez le nouveau point d'intersection Q.** *[2 points]*

Courbe de demande correcte ( $D_2$ ) basée sur la fonction de demande initiale. *[1 point]*

Identification sur le graphique du point d'intersection de la courbe de demande ( $55, 0$ ). *[1 point]*



- (g) Expliquez, en faisant référence aux nombres, pourquoi le prix que vous avez calculé dans la partie (d) n'est plus le prix d'équilibre. [4 points]

Niveau	Points
0 <i>Le travail n'atteint pas l'un des niveaux décrits par les descripteurs ci-après.</i>	<b>0</b>
1 <i>La réponse écrite est limitée.</i>	<b>1–2</b>
2 <i>La réponse écrite est claire.</i>	<b>3–4</b>

*N'attribuez pas de points au-delà du Niveau 1, si la réponse n'est pas appuyée par les chiffres appropriés.*

À l'ancien prix d'équilibre de la quantité fournie à 4 USD, avec une nouvelle courbe de demande, il y aurait maintenant un excédent de 25 000 kilos. Cela signifie que, maintenant, pour un prix de 4 USD, la quantité demandée sera de 35 000 kilos et la quantité offerte sera toujours de 60 000 kilos. Le prix devra baisser pour éliminer la quantité offerte en excédent et pour atteindre un nouvel équilibre.



(h) **Calculez les nouveaux prix et quantité d'équilibre ci-dessous et identifiez les deux sur le graphique.** **[4 points]**

$Q_s = Q_D \quad -20 + 20P = 55 - 5P \quad 25P = 75 \quad P = 3 \text{ USD} \quad [1 \text{ point}]$

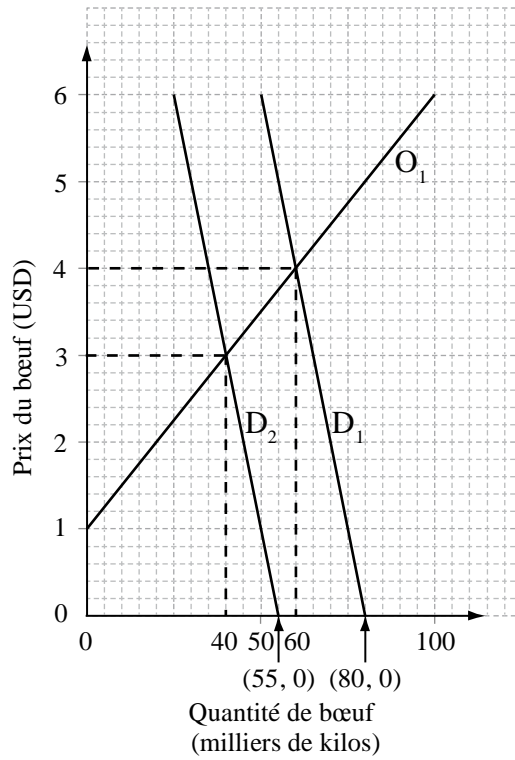
$Q_s = -20 + (20 \times 3) = 40 \quad Q = 40\,000 \text{ kilos}$

**OU**

$Q_D = 55 - (5 \times 3) = 40 \quad Q = 40\,000 \text{ kilos} \quad [1 \text{ point}]$

Identification sur le graphique du prix d'équilibre de 3 USD. **[1 point]**

Identification sur le graphique de la nouvelle quantité d'équilibre de 40 tonnes. **[1 point]**



- (i) Si l'alerte sanitaire entraîne une baisse de demande de 25 000 kilos, expliquez pourquoi la nouvelle quantité d'équilibre n'est pas de 25 000 kilos de moins que la quantité d'équilibre initiale.

[4 points]

Niveau	Points
0 <i>Le travail n'atteint pas l'un des niveaux décrits par les descripteurs ci-après.</i>	<b>0</b>
1 <i>La réponse écrite est limitée.</i>	<b>1–2</b>
2 <i>La réponse écrite est claire.</i>	<b>3–4</b>

*N'attribuez pas de points au-delà du Niveau 1, si la réponse n'est pas appuyée par les chiffres appropriés.*

Au prix initial de 4 USD, avec la nouvelle courbe de demande, il y aura une quantité fournie en excédent. Il y aura un mouvement descendant le long de la courbe d'offre existante vers le nouvel équilibre, mais aussi un mouvement descendant le long de la nouvelle courbe de demande vers le nouvel équilibre pour éliminer la quantité offerte en excédent.

Ainsi, la quantité offerte baissera de 20 000 kilos lors de la baisse du prix, mais la quantité demandée augmentera de 5000 kilos parce que le prix baisse. Ainsi, en fin de compte, la quantité d'équilibre a seulement baissé de 20 000 kilos, passant de 60 000 kilos à 40 000 kilos.

2. (a) **Distinguez entre les impôts directs et indirects.** [2 points]

Les impôts directs sont prélevés sur le revenu. [1 point]  
 Les impôts indirects sont prélevés sur les dépenses. [1 point]

(b) **Calculez le montant d'impôt sur le revenu payé par les individus A, B et C, sous forme de pourcentage de leur revenu.** [6 points]

**Individu A:**  
 $(0 \times 6000 \text{ USD}) + (0,2 \times 12\,000 \text{ USD}) = 2400 \text{ USD}$  [1 point]

$\frac{2400 \text{ USD}}{18\,000 \text{ USD}} \times 100 = 13,33 \%$  [1 point]

**Individu B:**  
 $(0 \times 6000 \text{ USD}) + (0,2 \times 14\,000 \text{ USD}) + (0,4 \times 22\,000 \text{ USD}) = 11\,600 \text{ USD}$  [1 point]

$\frac{11\,600 \text{ USD}}{42\,000 \text{ USD}} \times 100 = 27,62 \%$  [1 point]

**Individu C:**  
 $(0 \times 6000 \text{ USD}) + (0,2 \times 14\,000 \text{ USD}) + (0,4 \times 30\,000 \text{ USD}) + (0,5 \times 50\,000 \text{ USD})$   
 $= 39\,800 \text{ USD}$  [1 point]

$\frac{39\,800 \text{ USD}}{100\,000 \text{ USD}} \times 100 = 39,8 \%$  [1 point]

(c) **En se référant aux concepts de taux d'imposition marginaux et moyens, utilisez les données du tableau pour expliquer si ce type d'impôt sur le revenu est progressif ou régressif.** [4 points]

Niveau	Points
0 <i>Le travail n'atteint pas l'un des niveaux décrits par les descripteurs ci-après.</i>	0
1 <i>La réponse écrite est limitée.</i>	1-2
2 <i>La réponse écrite est claire.</i>	3-4

*N'attribuez pas de points au-delà du Niveau 1, si la réponse n'est pas appuyée par les chiffres appropriés.*

Un système d'impôt progressif est un système où le taux moyen d'imposition payé par un individu augmente quand le revenu augmente. Cela signifie que le taux marginal d'imposition est supérieur au tau moyen d'imposition. Les nombres du tableau et de (b) confirmeront que ce type d'impôt sur le revenu est progressif.

- (d) **Calculez le montant d'impôt indirect payé par les individus A, B et C sous forme de pourcentage de leur revenu.** **[3 points]**

**Individu A:**

$$\frac{(14\,000 \text{ USD} \times 0,15)}{18\,000 \text{ USD}} \times 100$$

$$= 11,67 \%$$

**[1 point]**

**Individu B:**

$$\frac{(28\,000 \text{ USD} \times 0,15)}{42\,000 \text{ USD}} \times 100$$

$$= 10 \%$$

**[1 point]**

**Individu C:**

$$\frac{(45\,000 \text{ USD} \times 0,15)}{100\,000 \text{ USD}} \times 100$$

$$= 6,75 \%$$

**[1 point]**

- (e) **Calculez le taux moyen d'impôt total (direct + indirect) payé par les individus A, B et C sur leurs revenus individuels.** **[6 points]**

**Individu A:**

$$\frac{(2400 \text{ USD} + 2100 \text{ USD})}{18\,000 \text{ USD}} \times 100 \text{ OU } 13,33 \% + 11,67 \%$$

$$= 25 \%$$

**[1 point]**

**[1 point]**

**Individu B:**

$$\frac{(11\,600 \text{ USD} + 4200 \text{ USD})}{42\,000 \text{ USD}} \times 100 \text{ OU } 27,62 \% + 10 \%$$

$$= 37,62 \%$$

**[1 point]**

**[1 point]**

**Individu C:**

$$\frac{(39\,800 \text{ USD} + 6750 \text{ USD})}{100\,000 \text{ USD}} \times 100 \text{ OU } 39,8 \% + 6,75 \%$$

$$= 46,55 \%$$

**[1 point]**

**[1 point]**

- (f) **Expliquez pourquoi les gouvernements possèdent souvent des systèmes d'imposition dont le taux moyen d'imposition augmente lorsque le revenu augmente.** **[4 points]**

Niveau	Points
0 <i>Le travail n'atteint pas l'un des niveaux décrits par les descripteurs ci-après.</i>	<b>0</b>
1 <i>La réponse écrite est limitée.</i>	<b>1–2</b>
2 <i>La réponse écrite est claire.</i>	<b>3–4</b>

Les gouvernements utilisent un taux d'imposition moyen plus élevé sur les individus qui ont un revenu plus élevé afin pour essayer de redistribuer le revenu des citoyens les plus riches vers les plus pauvres. Il s'agit d'une tentative des gouvernements pour essayer de résoudre le problème économique d'une répartition inéquitable du revenu.

3. (a) **Calculez le nombre de barils de pétrole vendus en 2004.** **[1 point]**

$$\frac{22,8 \text{ milliards USD}}{42} = 542\,857\,143 \text{ barils}$$

(le nombre arrondi à 543 millions est acceptable)

- (b) **Entre 2003 et 2008, calculez l'augmentation en pourcentage**

- (i) **du prix moyen du pétrole;** **[2 points]**

$$\frac{95 - 37}{37} \times 100$$

**[1 point]**

$$= 156,76 \%$$

**[1 point]**

(Les examinateurs doivent être conscients que le pourcentage peut être calculé en se basant sur l'augmentation moyenne du revenu, ce qui serait acceptable.)

- (ii) **des revenus d'exportation du pétrole pour le Nigéria.** **[2 points]**

$$\frac{54,6 - 20,2}{20,2} \times 100$$

**[1 point]**

$$= 170,30 \%$$

**[1 point]**

(Les examinateurs doivent être conscients que le pourcentage peut être calculé en se basant sur l'augmentation moyenne du revenu, ce qui serait acceptable.)

- (c) **Suggérez une raison pour laquelle le revenu gagné par le Nigeria à partir du pétrole a augmenté en même temps que le prix moyen du pétrole.** **[4 points]**

Niveau	Points
0 <i>Le travail n'atteint pas l'un des niveaux décrits par les descripteurs ci-après.</i>	<b>0</b>
1 <i>La réponse écrite est limitée.</i>	<b>1-2</b>
2 <i>La réponse écrite est claire.</i>	<b>3-4</b>

Les revenus du Nigeria provenant du pétrole peuvent avoir augmenté car la demande en pétrole a augmenté. Ceci signifie que le revenu provenant de la vente de pétrole aura augmenté en même temps que le prix a augmenté. Cela pourrait être démontré par une hausse de la demande de pétrole sur un diagramme de demande et d'offre.

Sinon, le prix pourrait avoir augmenté car l'élasticité-prix de la demande en pétrole est inférieure à un (la demande pour le pétrole est inélastique par rapport au prix) et donc des augmentations du prix le long d'une courbe de demande donnée ont conduit à des pourcentages relativement plus faibles de baisse dans la quantité demandée.

- (d) En utilisant l'année 2004 comme base, convertissez le prix moyen du pétrole et le revenu provenant des exportations de pétrole en indices et complétez le tableau de la page 8. Donnez les nombres des indices en nombres entiers. *[6 points]*

Année	Prix moyen du pétrole (en USD par baril)	Indice des prix du pétrole	Revenu provenant de l'exportation du pétrole (milliard de USD)	Indice du revenu provenant du pétrole
2003	37	<b>88</b>	20,2	<b>89</b>
2004	42	<b>100</b>	22,8	<b>100</b>
2005	46	<b>110</b>	34,1	<b>150</b>
2006	55	<b>131</b>	38,9	<b>171</b>
2007	59	<b>140</b>	42,4	<b>186</b>
2008	95	<b>226</b>	54,6	<b>240</b>

Pour une colonne correcte d'indices des prix du pétrole.

*[3 points]*

Pour une colonne correcte d'indices des revenus du pétrole.

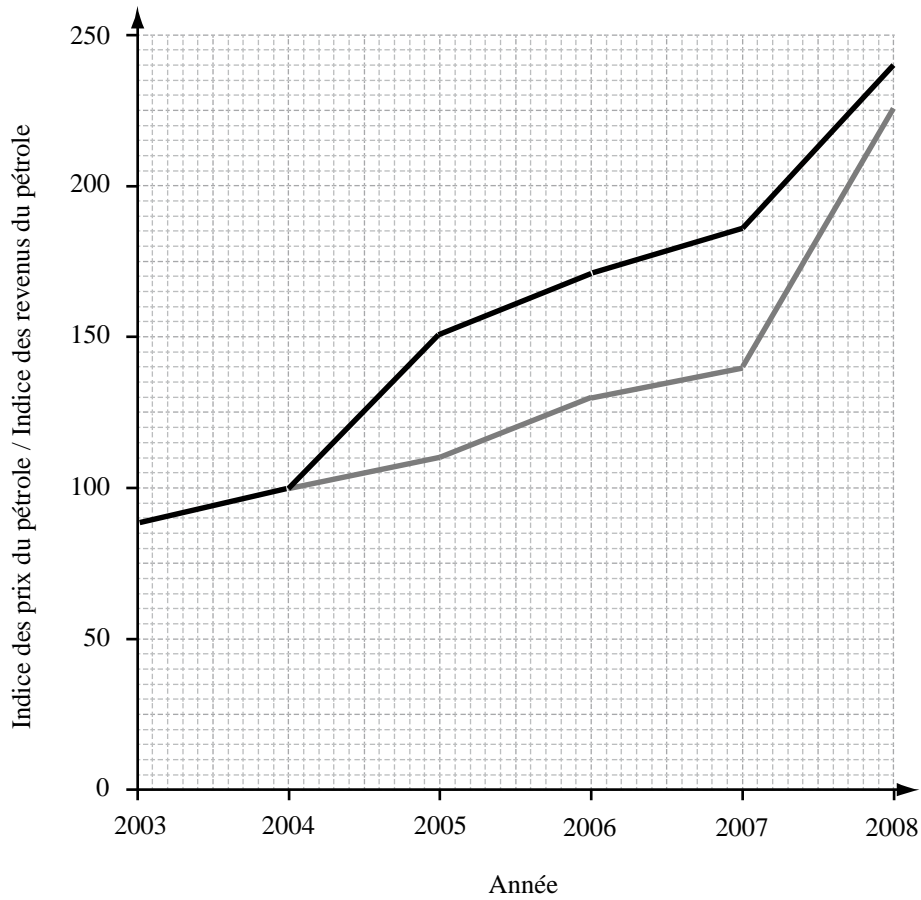
*[3 points]*

Enlevez *[1 point]* pour chaque nombre inexact.

(Les examinateurs doivent être conscients que les candidats peuvent arrondir à une valeur au-dessus ou en dessous. Si c'est formulé, le total des points doit être attribué.)

(e) **Légendez les axes sur le graphique ci-dessous, et dessinez et légendez les courbes de l'indice des prix du pétrole et de l'indice des revenus du pétrole de 2003 à 2008.**

*[4 points]*



**Légende**

- Índice des prix du pétrole
- Índice des revenus du pétrole



Axes légendés correctement [1 point]

Courbe correcte de l'indice des prix du pétrole. [1 point]

Courbe correcte de l'indice des revenus du pétrole. [1 point]

Légendes correctes des courbes.

**OU**

Légende qui convient [1 point]

(Si les candidats utilisent leurs propres chiffres à partir de (d), qui ne sont pas corrects, mais qu'ils les tracent correctement sur une courbe, le total de points peut leur être accordé.)

**(f) Exprimez l'équation utilisée pour calculer l'indice des termes de l'échange.** [2 points]

$$\frac{\text{Indice des prix à l'exportation}}{\text{Indice des prix à l'importation}} \times 100$$

Il y a trois éléments liés à l'équation (indice, prix des exportations et des importations  $\times 100$ ). Trois éléments corrects = [2 points]. Deux éléments corrects = [1 point].

**(g) Expliquez l'impact que la hausse du prix du pétrole peut avoir eu sur les termes de l'échange du Nigeria.** [4 points]

Niveau	Points
0 <i>Le travail n'atteint pas l'un des niveaux décrits par les descripteurs ci-après.</i>	<b>0</b>
1 <i>La réponse écrite est limitée.</i>	<b>1–2</b>
2 <i>La réponse écrite est claire.</i>	<b>3–4</b>

*N'attribuez pas de points au-delà du Niveau 1, si la réponse n'est pas appuyée par les chiffres appropriés.*

Étant donné que le pétrole est une source majeure des revenus d'exportation du Nigeria et que l'indice des prix moyens du pétrole a augmenté, il est probable que le Nigeria ait amélioré ses termes de l'échange. Ceci est basé sur l'hypothèse que les prix à l'importation ont moins augmenté que les prix à l'exportation.





**ÉCONOMIE**  
**NIVEAU MOYEN**  
**ÉPREUVE 1**

SPÉCIMEN D'ÉPREUVES

1 heure 30 minutes

---

**INSTRUCTIONS DESTINÉES AUX CANDIDATS**

- N'ouvrez pas cette épreuve avant d'y être autorisé(e).
- Vous n'êtes pas autorisé(e) à disposer d'une quelconque machine à calculer pour cette épreuve.
- Répondez à une question de la Section A et une question de la Section B.
- Utilisez des diagrammes entièrement légendés et des références à des exemples, lorsque cela est approprié.

**SECTION A**

Répondez à **une** question de cette section.

**Microéconomie**

1. (a) Expliquez pourquoi un gouvernement peut introduire des subventions pour les produits alimentaires. *[10 points]*
- (b) Discutez des conséquences négatives possibles qui peuvent provenir d'une décision gouvernementale de subventionner les produits alimentaires. *[15 points]*
  
2. (a) Suggérez des raisons pour lesquelles l'élasticité-prix de la demande de cigarettes peut avoir une valeur différente de l'élasticité-prix de la demande de vacances à l'étranger. *[10 points]*
- (b) Examinez l'utilité d'une connaissance de l'élasticité de la demande pour les sociétés et les gouvernements. *[15 points]*

**SECTION B**

Répondez à **une** question de cette section.

**Macroéconomie**

3. (a) Distinguez entre le chômage structurel et le chômage conjoncturel (insuffisance de la demande). *[10 points]*
- (b) Discutez des politiques qu'un gouvernement peut utiliser pour réduire les niveaux du chômage structurel et du chômage conjoncturel (insuffisance de la demande). *[15 points]*
4. (a) Décrivez les étapes du cycle économique. *[10 points]*
- (b) « Une augmentation de la demande globale dans une économie est toujours souhaitable. » Discutez cette assertion. *[15 points]*
-





# **BARÈME DE NOTATION**

## **SPÉCIMEN D'ÉPREUVES**

### **ÉCONOMIE**

#### **Niveau Moyen**

#### **Épreuve 1**

*En plus des critères d'évaluation, utilisez les barèmes de notation ci-dessous spécifiques à cette épreuve. Attribuez des points jusqu'au maximum indiqué.*

## SECTION A

### Microéconomie

1. (a) **Expliquez pourquoi un gouvernement peut introduire des subventions pour les produits alimentaires.**

*[10 points]*

Les réponses **peuvent** inclure :

- définition des subventions
- théorie de l'offre et de la demande appliquée aux marchés alimentaire. Utilisation de la théorie pour expliquer pourquoi les gouvernements peuvent choisir d'effectuer cette action
- diagrammes pour montrer l'impact d'une subvention
- exemples de biens auxquels cette action pourrait être ou a été appliquée.



### Critères d'évaluation

#### Partie (a) 10 points

Niveau		Points
0	Le travail n'atteint pas l'un des niveaux décrits par les descripteurs ci-après.	<b>0</b>
1	Il y a une compréhension limitée des demandes spécifiques de la question. Des termes économiques pertinents ne sont pas définis. Il y a une connaissance de la théorie économique pertinente très limitée. Il y a des erreurs importantes.	<b>1–3</b>
2	Il y a une certaine compréhension des demandes spécifiques de la question. Certains termes économiques pertinents sont définis. Il y a une certaine connaissance de la théorie économique pertinente. Il y a des erreurs.	<b>4–6</b>
3	Il y a une compréhension des demandes spécifiques de la question. Les termes économiques pertinents sont définis. La théorie économique pertinente est expliquée et appliquée. Le cas échéant, des diagrammes sont inclus et appliqués. Le cas échéant, des exemples sont utilisés. Il y a peu d'erreurs.	<b>7–8</b>
4	Il y a une compréhension claire des demandes spécifiques de la question. Les termes économiques pertinents sont définis avec clarté. La théorie économique pertinente est clairement expliquée et appliquée. Le cas échéant, des diagrammes sont inclus et appliqués avec efficacité. Le cas échéant, des exemples sont utilisés avec efficacité. Il n'y a pas d'erreurs importantes.	<b>9–10</b>

- (b) **Discutez des conséquences négatives possibles qui peuvent provenir d'une décision gouvernementale de subventionner les produits alimentaires.** *[15 points]*

**N.B.** Il doit être noté que les définitions, la théorie et les exemples qui ont déjà été donnés dans la partie (a) et auxquels il est fait référence dans la partie (b) doivent être récompensés.

Les réponses **peuvent** inclure :

- définitions des termes pertinents
- théorie des marchés utilisée pour illustrer des conséquences négatives possibles. Impacts sur les dépenses du gouvernement et le budget. Conséquences pour le commerce. Effets négatifs sur l'affectation des ressources. Surproduction
- diagrammes pour montrer des conséquences négatives possibles avec une explication appropriée
- exemples où ces conséquences négatives se sont produites ou risquent de se produire
- synthèse ou évaluation (discutez).

La discussion **peut** inclure : une évaluation des conséquences négatives, des effets négatifs des subventions sur les parties prenantes, des implications à court terme et à long terme, d'autres politiques qui peuvent atteindre des objectifs similaires.

Les opinions ou conclusions doivent être présentées clairement et s'appuyer sur des exemples appropriés.

### Critères d'évaluation

#### Partie (b) 15 points

Niveau		Points
0	Le travail n'atteint pas l'un des niveaux décrits par les descripteurs ci-après.	<b>0</b>
1	Il y a une compréhension limitée des demandes spécifiques de la question. Des termes économiques pertinents ne sont pas définis. Il y a une connaissance de la théorie économique pertinente très limitée. Il y a des erreurs importantes.	<b>1–5</b>
2	Il y a une certaine compréhension des demandes spécifiques de la question. Certains termes économiques pertinents sont définis. Il y a une certaine connaissance de la théorie économique pertinente. Il y a des erreurs.	<b>6–9</b>
3	Il y a une compréhension des demandes spécifiques de la question. Les termes économiques pertinents sont définis. La théorie économique pertinente est expliquée et appliquée. Le cas échéant, des diagrammes sont inclus et appliqués Le cas échéant, des exemples sont utilisés. Il y a un effort de synthèse ou d'évaluation. Il y a peu d'erreurs.	<b>10–12</b>
4	Il y a une compréhension claire des demandes spécifiques de la question. Les termes économiques pertinents sont définis avec clarté. La théorie économique pertinente est clairement expliquée et appliquée. Le cas échéant, des diagrammes sont inclus et appliqués avec efficacité. Le cas échéant, des exemples sont utilisés avec efficacité. Il y a la preuve de synthèse ou évaluation appropriées. Il n'y a pas d'erreurs importantes.	<b>13–15</b>

2. (a) **Suggérez des raisons pour lesquelles l'élasticité-prix de la demande de cigarettes peut avoir une valeur différente de l'élasticité-prix de la demande de vacances à l'étranger.**

*[10 points]*

Les réponses **peuvent** inclure :

- définitions de l'élasticité-prix de la demande, inélastique, élastique
- théorie de l'élasticité-prix de la demande appliquée aux exemples fournis.  
La possibilité de soutenir que la demande de cigarettes est plus inélastique, car de nature à créer une dépendance, il existe moins de produits de substitution, relativement moins chères et utilisant moins de revenus pour l'achat. Demande de vacances à l'étranger comme étant plus élastique car elles peuvent être considérées comme un luxe, chères et utilisant relativement plus de revenus pour l'achat
- diagrammes montrant différentes élasticités
- exemples où ceci pourrait s'appliquer ou s'applique.

### Critères d'évaluation

#### Partie (a) 10 points

Niveau		Points
0	Le travail n'atteint pas l'un des niveaux décrits par les descripteurs ci-après.	<b>0</b>
1	Il y a une compréhension limitée des demandes spécifiques de la question. Des termes économiques pertinents ne sont pas définis. Il y a une connaissance de la théorie économique pertinente très limitée. Il y a des erreurs importantes.	<b>1-3</b>
2	Il y a une certaine compréhension des demandes spécifiques de la question. Certains termes économiques pertinents sont définis. Il y a une certaine connaissance de la théorie économique pertinente. Il y a des erreurs.	<b>4-6</b>
3	Il y a une compréhension des demandes spécifiques de la question. Les termes économiques pertinents sont définis. La théorie économique pertinente est expliquée et appliquée. Le cas échéant, des diagrammes sont inclus et appliqués. Le cas échéant, des exemples sont utilisés. Il y a peu d'erreurs.	<b>7-8</b>
4	Il y a une compréhension claire des demandes spécifiques de la question. Les termes économiques pertinents sont définis avec clarté. La théorie économique pertinente est clairement expliquée et appliquée. Le cas échéant, des diagrammes sont inclus et appliqués avec efficacité. Le cas échéant, des exemples sont utilisés avec efficacité. Il n'y a pas d'erreurs importantes.	<b>9-10</b>

**(b) Examinez l'utilité d'une connaissance de l'élasticité de la demande pour les sociétés et les gouvernements.**

*[15 points]*

**N.B.** Il doit être noté que les définitions, la théorie et les exemples qui ont déjà été donnés dans la partie (a) et auxquels il est fait référence dans la partie (b) doivent être récompensés.

Les réponses **peuvent** inclure :

- définitions des impôts et des revenus
- théorie de l'offre et de la demande liée aux impôts indirects. Élasticité, décisions de tarification et leurs effets sur le revenu
- diagrammes destinés à illustrer les implications des revenus pour les sociétés et les recettes fiscales du gouvernement
- exemples où une telle connaissance fournirait ou a fourni des informations utiles
- synthèse ou évaluation (examinez).

Les arguments **peuvent** inclure : une prise en compte les différentes utilisations que les sociétés peuvent avoir de l'élasticité, une évaluation de l'utilisation de l'EPD, l'EPC, l'ERD pour les sociétés, une prise en compte des différentes utilisations que les gouvernements peuvent avoir de l'élasticité, une évaluation de l'utilisation de l'EPD, l'EPC, l'ERD pour les gouvernements.

Les opinions ou conclusions doivent être présentées clairement et s'appuyer sur des exemples appropriés.

### Critères d'évaluation

#### Partie (b) 15 points

Niveau	Points
0	0
1	1–5
2	6–9
3	10–12
4	13–15

## SECTION B

### Macroéconomie

3. (a) **Distinguez entre le chômage structurel et le chômage conjoncturel (insuffisance de la demande).**

*[10 points]*

Les réponses **peuvent** inclure :

- définitions du chômage structurel et du chômage conjoncturel
- théorie de la demande globale et de l'offre globale utilisée pour expliquer le chômage conjoncturel. Des modifications dans la demande et l'offre du marché (de manière alternative, la théorie du marché du travail peut être appliquée) pour expliquer le chômage structurel
- diagrammes pour montrer la demande globale et l'offre globale, et la demande et l'offre du marché (de manière alternative, des diagrammes du marché du travail peuvent être appliqués)
- exemples de chômage structurel et de chômage conjoncturel.



**Critères d'évaluation**

**Partie (a) 10 points**

Niveau	Points
0	<b>0</b>
1	<b>1-3</b>
2	<b>4-6</b>
3	<b>7-8</b>
4	<b>9-10</b>

- (b) **Discutez des politiques qu'un gouvernement peut utiliser pour réduire les niveaux du chômage structurel et du chômage conjoncturel (insuffisance de la demande).**

*[15 points]*

*N.B.* Il doit être noté que les définitions, la théorie et les exemples qui ont déjà été donnés dans la partie (a) et auxquels il est fait référence dans la partie (b) doivent être récompensés.

Les réponses **peuvent** inclure :

- définitions de politiques telles qu'une politique budgétaire, une politique monétaire, et une politique de l'offre
- la théorie selon laquelle comment différentes politiques gouvernementales qui sont identifiées peuvent être utilisées pour diminuer le niveau de chômage. Politique budgétaire, monétaire et de l'offre expliquées et appliquées à la question
- diagrammes pour montrer les impacts de la politique du gouvernement
- exemples de l'application de telles politiques
- synthèse ou évaluation (discutez).

La discussion **peut** inclure : une prise en compte des avantages relatifs de chaque politique, identifiée eu égard à sa capacité à résoudre le chômage structurel et/ou le chômage conjoncturel.

Les opinions ou conclusions doivent être présentées clairement et s'appuyer sur des exemples appropriés.

**Critères d'évaluation**

**Partie (b) 15 points**

Niveau	Points
0	0
1	1-5
2	6-9
3	10-12
4	13-15

4. (a) **Décrivez les étapes du cycle économique.**

*[10 points]*

Les réponses **peuvent** inclure :

- définitions des différentes étapes du cycle économique
- théorie utilisée pour expliquer comment des modifications dans la demande globale et l'offre globale affectent le cycle économique
- diagramme pour montrer le fonctionnement du cycle économique
- exemples du fonctionnement du cycle économique à partir de cas réels ou théoriques.

**Critères d'évaluation**

**Partie (a) 10 points**

Niveau	Points
0	<b>0</b>
1	<b>1-3</b>
2	<b>4-6</b>
3	<b>7-8</b>
4	<b>9-10</b>

- (b) « Une augmentation de la demande globale dans une économie est toujours souhaitable. » **Discutez cette assertion.**

[15 points]

*N.B.* Il doit être noté que les définitions, la théorie et les exemples qui ont déjà été donnés dans la partie (a) et auxquels il est fait référence dans la partie (b) doivent être récompensés.

Les réponses **peuvent** inclure :

- une définition de la demande globale
- théorie de macroéconomie appliquée pour expliquer une augmentation dans la demande globale et pour identifier des impacts possibles sur les principaux indicateurs économiques
- diagrammes pour montrer une augmentation de la demande globale et illustrer les implications pour l'économie
- exemples de demande globale ayant augmenté et son impact à partir de cas théoriques ou réels
- synthèse ou évaluation (discutez).

La discussion **peut** inclure : une prise en compte des conséquences positives et / ou négatives possibles d'une telle augmentation de la demande globale, une évaluation des implications possibles dans le court terme et dans le long terme d'une augmentation de la demande globale, une évaluation des effets d'une augmentation de la demande globale sur les objectifs économiques des gouvernements.

Les opinions ou conclusions doivent être présentées clairement et s'appuyer sur des exemples appropriés.

### Critères d'évaluation

#### Partie (b) 15 points

Niveau	Points
0	0
1	1-5
2	6-9
3	10-12
4	13-15







**ÉCONOMIE  
NIVEAU MOYEN  
ÉPREUVE 2**

SPÉCIMEN DE L'ÉPREUVE

1 heure 30 minutes

---

**INSTRUCTIONS DESTINÉES AUX CANDIDATS**

- N'ouvrez pas cette épreuve avant d'y être autorisé(e).
- Vous n'êtes pas autorisé(e) à disposer d'une quelconque machine à calculer pour cette épreuve.
- Répondez à une question de la Section A et une question de la Section B.
- Utilisez des diagrammes entièrement légendés et des références au texte / aux données lorsque cela est approprié.

**SECTION A**

Répondez à **une** question de cette section.

1. Étudiez l'extrait ci-dessous et répondez aux questions qui suivent.

**Hausse du rand sur six mois**

- ❶ Une reprise a vu le rand sud-africain atteindre, depuis près de six mois, un record par rapport au dollar. Des achats étrangers d'actions de sociétés sud-africaines et une contraction surprise du déficit du compte des transactions courantes de l'Afrique du Sud ont contribué à la remontée de la devise. Jusqu'ici, en 2009, il y a eu une **appréciation** du rand contre le dollar de plus de 5% et de 9% par rapport à l'euro, qui est la devise des partenaires commerciaux principaux de l'Afrique du Sud, c'est-à-dire les pays de la zone euro de l'Union Européenne (UE). Si les marchés des devises adoptent le point de vue selon lequel le risque politique diminuera après l'élection générale, il y a une chance « meilleure que jamais » que le rand puisse continuer à s'apprécier, selon un agent de change expérimenté.
- ❷ Deux économistes reconnus ont dit qu'il y avait un risque que le rand se renforce au point de rendre les exportations non compétitives et d'encourager les importations. Cela pourrait augmenter le déficit du compte des transactions courantes, qui représentait 7,4% du produit intérieur brut (PIB) l'année dernière. La devise pourrait se renforcer si, par exemple, les investissements étrangers augmentaient en rapport avec la Coupe du Monde de football 2010 (qui se tient en Afrique du Sud) ou si le prix de l'or reprenait sa tendance à la hausse (l'or est l'une des exportations principales de l'Afrique du Sud).
- ❸ La force du rand devrait contribuer à diminuer la pression à la hausse sur l'**inflation**, qui a été plus élevée que celle comprise dans l'intervalle cible de 3% à 6% de la Banque de Réserve d'Afrique du Sud (Banque centrale) depuis mars 2007. Mais cela constitue de mauvaises nouvelles pour les usines locales, car cela rend les marchandises locales plus chères en devises étrangères, ce qui ralentit en conséquence la croissance économique. Certains analystes pensent que cela incitera la Banque de Réserve d'Afrique du Sud à prendre des mesures pour affaiblir le rand, rendant les exportations sud-africaines plus compétitives.
- ❹ L'une des conséquences pourrait être qu'en tentant d'affaiblir le rand, le gouverneur de la Banque de Réserve d'Afrique du Sud risque de trop baisser le taux d'intérêt officiel, provoquant une répétition du boom de la consommation survenu entre 2003 et 2006, qui a laissé les ménages lourdement endettés. Certains économistes ont conseillé à la Banque d'acheter des devises étrangères pour affaiblir la devise, plutôt que de continuer à baisser les taux d'intérêt.

[Source : adapté de *Business Day*, 7 avril 2009 et *Business Report and Independent*, édition en ligne, 29 avril 2009]

(Suite de la question à la page suivante)

(Suite de la question 1)

- (a) (i) Définissez le terme *appréciation* indiqué en gras dans le texte (paragraphe ❶). [2 points]
- (ii) Définissez le terme *inflation* indiqué en gras dans le texte (paragraphe ❸). [2 points]
- (b) En utilisant un diagramme approprié, analysez l'effet sur la valeur du rand « des achats étrangers d'actions de sociétés sud-africaines » (paragraphe ❶). [4 points]
- (c) Dessinez un diagramme Demande globale / Offre globale et utilisez-le pour expliquer l'effet sur l'économie sud-africaine de la baisse des taux d'intérêts (paragraphe ❷). [4 points]
- (d) En utilisant les informations du texte / des données et vos connaissances en économie, évaluez les effets d'un rand plus fort sur l'économie sud-africaine. [8 points]

2. Étudiez l'extrait et les données ci-dessous et répondez aux questions qui suivent.

### L'Europe accusée de protectionnisme

- ❶ L'Union européenne (EU) a été accusée de revenir sur une promesse pour éviter d'aggraver la récession mondiale en imposant de nouvelles **restrictions au libre-échange**. Les dirigeants des pays du G20\* rassemblés à Londres se sont mis d'accord pour ne pas mettre en place de nouvelles restrictions au libre échange des biens et services, afin d'éviter une bataille protectionniste comme celle qui a été largement tenue pour responsable de la Grande Dépression des années 1930.
- ❷ L'UE établira un tarif douanier allant jusqu'à 60 % sur les importations des bougies chinoises ce mois-ci. Les détaillants britanniques sont furieux contre cette taxe sur les bougies, qui selon eux protégera les fabricants de bougies polonais et allemands et estiment que cela pourra coûter aux détaillants jusqu'à pouvant atteindre 10 millions de livres.
- ❸ L'UE a aussi imposé des tarifs douaniers anti-dumping, qui sont censés constituer une protection contre les importations subventionnées à prix cassés, sur les câbles chinois, les tuyaux en acier et en fer et les feuilles d'aluminium venant du Brésil, de la Chine et d'Arménie.
- ❹ Les restrictions non tarifaires constituent aussi un problème. Lors d'une réunion récente visant à revoir les politiques commerciales à l'Organisation mondiale du commerce (OMC), un fonctionnaire indien chargé du commerce a critiqué l'UE pour l'imposition de nouvelles normes de santé et de sécurité sur les épices, l'arachide, les aliments et les céréales transformés, ce qui causerait des coûts bien trop élevés pour les exportateurs indiens et des pertes énormes du point de vue commercial. L'UE a aussi imposé plusieurs restrictions liées à des secteurs dans les services, comme les restrictions sur les banques indiennes démarrant des opérations dans l'UE.

---

\* G20 : est constitué des ministres des finances et des gouverneurs des banques centrales de 19 pays : Afrique du Sud, Allemagne, Arabie Saoudite, Argentine, Australie, Brésil, Canada, Chine, Corée du Sud, États-Unis d'Amérique, France, Inde, Indonésie, Italie, Japon, Mexique, Royaume-Uni, Russie, Turquie. L'Union européenne est le 20<sup>e</sup> membre.

*(Suite de la question à la page suivante)*

(Suite de la question 2)

Une étude récente a fourni les résultats suivants :

Table 1

	<b>1<sup>er</sup> trimestre 2008 au 1<sup>er</sup> trimestre 2009</b>
Nombre de nouvelles barrières imposées	1841
Barrières non tarifaires en pourcentage du nombre total des nouvelles barrières	44 % (mars 2008) – 66 % (mars 2009)

Table 2

	<b>Nombre de nouvelles barrières imposées</b>
États-Unis	329
Chine	284
Brésil	186
Union européenne	152
Inde	120

- 5 Cependant, le Commissaire au Commerce de l'UE a déclaré que « l'UE continuera à montrer sa qualité de leader et sa position ferme contre le protectionnisme », soutenant que l'UE reste « engagée dans le libre-échange basé sur des règles bénéficiant aux pays développés et aux pays en développement ». Un porte-parole de l'UE a insisté sur le fait que les mesures anti-dumping favorisent en fait le libre-échange.

[Source : adapté de *Business Report*, 7 avril 2009 et « Europe accused of protectionism » par Heather Stewart © *Guardian News & Media Ltd* 2009, reproduit avec autorisation, 4 mai 2009 et *Institute of International Trade*, 13 avril 2009]

- (a) (i) Définissez le terme *restrictions au libre-échange* indiqué en gras dans le texte (*paragraphe 1*). [2 points]
- (ii) Résumez **un** objectif de l'Organisation mondiale du commerce (OMC) (*paragraphe 4*). [2 points]
- (b) En utilisant un diagramme de tarif douanier, expliquez comment les recettes des fabricants de bougies polonais et allemands vont évoluer à cause du tarif douanier sur les bougies. [4 points]
- (c) Expliquez l'objectif de tarifs douaniers anti-dumping (*paragraphe 3*). [4 points]
- (d) En utilisant les informations du texte / des données et vos connaissances en économie, évaluez l'utilisation du protectionnisme pendant une récession mondiale. [8 points]

**Tournez la page**

**SECTION B**

Répondez à **une** question de cette section.

3. Étudiez l'extrait et les données ci-dessous et répondez aux questions qui suivent.

**Le Secrétaire général des Nations Unies souligne les progrès du Laos**

- ❶ « Le Laos a effectué des progrès considérables en vue d'atteindre les Objectifs du Millénaire pour le développement (OMD), mais la nation doit continuer ses efforts pour réduire les taux de malnutrition et de mortalité infantiles afin de rendre le pays plus compétitif dans l'économie mondiale », a déclaré le Secrétaire général des Nations Unies (ONU), Ban Ki-moon.
- ❷ « Ils ont fait des améliorations continues en matière de santé, d'éducation, de niveaux de vie et d'espérance de vie, avec des progrès effectués dans les taux d'alphabétisation et l'accès à l'eau potable », a dit M. Ban. « Ces gains s'appuient sur une plus grande stabilité macroéconomique et une intégration croissante dans l'économie mondiale, » a-t-il ajouté.
- ❸ Mais M. Ban a averti que beaucoup reste à faire si le pays doit atteindre les OMD. « La pauvreté est très répandue, spécialement dans les campagnes », a-t-il déclaré. « L'inégalité des revenus empire ». M. Ban a exprimé un souci particulier à propos des taux élevés de malnutrition infantile. En outre, le niveau d'éducation du pays est le plus bas parmi les pays appartenant à l'Association des Nations de l'Asie de Sud-Est (ANASE). « Il ne s'agit pas seulement d'une tragédie humaine ; cela aura des conséquences graves sur l'avenir de la force de travail du pays et sur sa capacité à soutenir la compétition économique au niveau international, » a-t-il déclaré.
- ❹ Le Laos a l'intention de développer son économie sur la base du mécanisme du marché, en suivant l'exemple de ses voisins la Malaisie et la Thaïlande, mais avec une certaine régulation de la part de l'État pour assurer la production des services essentiels. Il encouragera **l'investissement direct de l'étranger (IDE)** et l'investissement intérieur, afin de soutenir le développement de l'industrialisation. En 2008, le gouvernement du Laos a réussi à stabiliser ses résultats macroéconomiques et à maintenir son taux de croissance économique à 7,9%, alors que le pourcentage des ménages vivant dans la pauvreté absolue était réduit à 15,8%. De 2001 à 2008, le Laos a attiré 7,1 milliards USD d'IDE en provenance de 36 pays.

(Suite de la question à la page suivante)

(Suite de la question 3)

**Tableau : Asie orientale et pacifique : données régionales de la base de données des Indicateurs du développement dans le monde (WDI), 2009**

	Revenu national brut (RNB) par habitant (USD (en parité de pouvoir d'achat (PPA) 2007)	Taux d'achèvement de l'école primaire (en %) (2007)	Émissions de dioxyde de carbone (tonnes par habitant, 2005)	Utilisateurs d'Internet (pour 1000, 2007)
Laos	2080	77	0,3	1,7
Malaisie	13 230	98	9,3	55,7
Thaïlande	7880	100	4,3	21,0

[Source : adapté de *UN News Service*, 13 avril 2009, *Nhan Dan*, 3 mai 2009 et *WDI database (World Development Indicators 2009)*, 3 mai 2009]

- (a) (i) Résumez **un** des Objectifs du Millénaire pour le Développement (OMD) (*paragraphe ❶*). [2 points]
- (ii) Définissez le terme *investissements directs de l'étranger (IDE)* indiqué en gras dans le texte (*paragraphe ❷*). [2 points]
- (b) En utilisant un diagramme approprié, décrivez le changement dans la répartition du revenu au Laos (*paragraphe ❸*). [4 points]
- (c) Expliquez l'impact probable du faible niveau d'éducation sur le développement économique du Laos (*paragraphe ❸*). [4 points]
- (d) En utilisant les informations du texte / des données et vos connaissances en économie, évaluez les politiques que le gouvernement du Laos peut poursuivre pour maintenir ses « progrès considérables en vue d'atteindre les Objectifs du Millénaire pour le Développement (OMD) » (*paragraphe ❶*). [8 points]

4. Étudiez l'extrait ci-dessous et répondez aux questions qui suivent.

### Accords miniers avec les multinationales

- ❶ Les pays riches en minerais en Afrique ont profité d'un boom sur les minerais entre 2002 et 2007 alors que les prix des métaux et du pétrole ont pratiquement triplé. Les **sociétés multinationales** sont entrées en compétition avec fureur pour de nouvelles mines afin de satisfaire la demande mondiale croissante. En conséquence, un certain nombre de nations africaines se sont trouvées dans une position de négociation beaucoup plus forte avec les investisseurs étrangers, qui pouvaient précédemment demander (et obtenir) d'énormes avantages fiscaux avant d'investir. Cependant, depuis lors, au milieu d'une récession économique mondiale, les prix mondiaux du métal et du pétrole ont chuté de façon importante, faisant craindre que les investisseurs ne se tiennent à l'écart encore une fois.
- ❷ Le cuivre, qui représente 80% des gains à l'exportation de la Zambie, est un élément clé de l'industrie électronique et du secteur du bâtiment aux États-Unis. Il a vu ses prix s'effondrer de 9000 USD à 3000 USD par tonne en raison du déclin économique. « Cela va affecter gravement notre économie. Les compagnies minières ont déjà commencé à diminuer les programmes d'investissement à venir et elles réduisent leur main d'œuvre, ce qui n'est pas bon pour notre économie » a déclaré un fonctionnaire zambien du commerce.
- ❸ Bien que richement dotée de gisements miniers et de pétrole, l'Afrique a généralement tiré de maigres bénéfices de cette richesse. Les profits venant des extractions minières et du pétrole sont souvent partis à l'extérieur ou ont été gaspillés, laissant un grand nombre d'habitants dans la pauvreté. Aussi, l'environnement a subi des dégâts provenant de l'extraction, tels que la pollution. L'émergence de gouvernements plus démocratiques, accompagnée d'une action des collectivités locales, a conduit à des efforts visant à faire un meilleur usage des ressources naturelles de l'Afrique pour le développement économique.
- ❹ La plupart des contrats miniers d'Afrique ont été négociés dans les années 1980 et 1990 lorsque les prix mondiaux bas et les risques politiques élevés signifiaient que les pays africains devaient attirer les investisseurs par des mesures incitatives telles que des exonérations fiscales. En conséquence, beaucoup de pays gagnaient peu sur ces contrats. Les gouvernements africains essaient maintenant de faire en sorte que les contrats miniers et les réglementations respectent la protection de l'environnement, fournissent des rémunérations adéquates aux collectivités affectées et remettent en état les terrains après la fin des opérations d'extraction.

[Source : adapté de *Business Daily Africa*, 24 avril 2009 et *Mail and Guardian online*, 14 décembre 2008]

(Suite de la question à la page suivante)



(Suite de la question 4)

- (a) (i) Exprimez **deux** raisons pour lesquelles une société multinationale peut souhaiter investir dans un pays moins développé économiquement. [2 points]
- (ii) Définissez le terme *sociétés multinationales* indiqué en gras dans le texte (*paragraphe ❶*). [2 points]
- (b) À l'aide d'un diagramme, expliquez l'impact vraisemblable sur la croissance économique de la Zambie de la chute des prix du cuivre de 9000 USD à 3000 USD par tonne (*paragraphe ❷*). [4 points]
- (c) À l'aide d'un diagramme, expliquez comment l'extraction minière en Afrique peut créer des externalités de production. [4 points]
- (d) En utilisant les informations du texte / des données et vos connaissances en économie, discutez de la contribution faite par les sociétés multinationales au développement économique de pays riches en minerais (*paragraphe ❶*). [8 points]
-





# **BARÈME DE NOTATION**

## **SPÉCIMEN D'ÉPREUVES**

### **ÉCONOMIE**

#### **Niveau Moyen**

#### **Épreuve 2**

En plus des critères d'évaluation, utilisez les barèmes de notation ci-dessous spécifiques à cette épreuve. Attribuez des points jusqu'au maximum indiqué.

### SECTION A

1. (a) (i) **Définissez le terme *appréciation* indiqué en gras dans le texte (paragraphe ❶).** [2 points]

Niveau	Points
0 <i>Le travail n'atteint pas l'un des niveaux décrits par les descripteurs ci-après.</i>	<b>0</b>
1 <i>Définition vague.</i> L'idée que la devise a une plus grande valeur.	<b>1</b>
2 <i>Définition précise.</i> Une explication selon laquelle qu'il s'agit d'une hausse du prix ou de la valeur d'une devise par rapport à une autre.	<b>2</b>

- (ii) **Définissez le terme *inflation* indiqué en gras dans le texte (paragraphe ❷).** [2 points]

Niveau	Points
0 <i>Le travail n'atteint pas l'un des niveaux décrits par les descripteurs ci-après.</i>	<b>0</b>
1 <i>Définition vague.</i> L'idée qu'il s'agit d'une hausse des prix.	<b>1</b>
2 <i>Définition précise.</i> Une explication selon laquelle il s'agit d'une augmentation soutenue du le niveau général (ou moyen) des prix.	<b>2</b>

- (b) **En utilisant un diagramme approprié, analysez l'effet sur la valeur du rand « des achats étrangers d'actions de sociétés sud-africaines » (paragraphe ①).**

[4 points]

Niveau	Points
0 <i>Le travail n'atteint pas l'un des niveaux décrits par les descripteurs ci-après.</i>	0
1 <i>Il y a un diagramme correct <b>ou</b> une réponse écrite précise.</i> Dessin d'un diagramme de marché des changes clairement légendé destiné à illustrer une augmentation de la demande du rand, ce qui entraîne une augmentation du taux de change d'équilibre <b>ou</b> explication selon laquelle les acheteurs étrangers d'actions de sociétés sud-africaines achèteront du rand pour acheter les actions sud-africaines, ce qui entraîne une augmentation de la demande du rand et donc une appréciation de la devise.	1–2
2 <i>Il y a un diagramme correct <b>ou</b> une réponse écrite précise.</i> Dessin d'un diagramme de marché des changes clairement légendé destiné à illustrer une augmentation de la demande du rand, ce qui entraîne une augmentation du taux de change d'équilibre <b>et</b> explication selon laquelle les acheteurs étrangers d'actions de sociétés sud-africaines achèteront du rand pour acheter les actions sud-africaines, ce qui entraîne une augmentation de la demande du rand et donc une appréciation de la devise.	3–4

Les candidats qui ont légendés les diagrammes de manière incorrecte ne peuvent obtenir au maximum que [3 points].

- (c) **Dessinez un diagramme Demande globale / Offre globale et utilisez-le pour expliquer l'effet sur l'économie sud-africaine de la baisse des taux d'intérêts (paragraphe ④).**

[4 points]

Niveau	Points
0 <i>Le travail n'atteint pas l'un des niveaux décrits par les descripteurs ci-après.</i>	<b>0</b>
1 <i>Il y a un diagramme correct <b>ou</b> une réponse écrite précise.</i> Dessin d'un diagramme clairement légendé de demande globale / offre globale, qui montre une augmentation de la demande globale, ce qui entraîne une augmentation du PIB réel et du niveau du prix d'équilibre <b>ou</b> explication selon laquelle une baisse des taux d'intérêt va encourager les investissements et les dépenses des consommateurs, entraînant une augmentation de la demande globale qui conduira à une augmentation du PIB réel et du niveau du prix d'équilibre.	<b>1–2</b>
2 <i>Il y a un diagramme correct <b>et</b> une réponse écrite précise.</i> Dessin d'un diagramme clairement légendé de demande globale / offre globale, qui montre une augmentation de la demande globale, ce qui entraîne une augmentation du PIB réel et du niveau du prix d'équilibre <b>et</b> explication selon laquelle une baisse des taux d'intérêt va encourager les investissements et les dépenses des consommateurs, entraînant une augmentation de la demande globale qui conduira à une augmentation du PIB réel et du niveau du prix d'équilibre.	<b>3–4</b>

Les candidats qui ont légendés les diagrammes de manière incorrecte ne peuvent obtenir au maximum que [3 points].

- (d) **En utilisant les informations du texte / des données et vos connaissances en économie, évaluez les effets d'un rand plus fort sur l'économie sud-africaine**

[8 points]

Les examinateurs doivent être conscients que les candidats peuvent adopter une approche différente qui, si elle est appropriée, doit être récompensée.

N'attribuez pas de points au-delà du Niveau 2, si la réponse ne contient pas de référence aux informations fournies.

Niveau		Points
0	Le travail n'atteint pas l'un des niveaux décrits par les descripteurs ci-après.	<b>0</b>
1	Peu de concepts pertinents sont reconnus. Il y a une connaissance / compréhension élémentaire.	<b>1–2</b>
2	Des concepts pertinents sont reconnus et développés avec une profondeur raisonnable. Il y a une connaissance / compréhension claire. Il y a un effort d'application / analyse.	<b>3–5</b>
3	Des concepts pertinents sont reconnus et développés avec une profondeur raisonnable. Il y a une connaissance / compréhension claire. Il y a une application / analyse efficace. Il y a une synthèse / évaluation, soutenue par une théorie et une démonstration appropriées.	<b>6–8</b>

*Mot-consigne*

« Évaluez » requiert des candidats qu'ils émettent un jugement en pesant les points forts et les points faibles.

Les réponses **peuvent** inclure :

- le rand a atteint un pic de près de six mois (*paragraphe ①*), qui peut entraîner un ralentissement de la croissance économique (*paragraphe ③*)
- le rand s'est apprécié de 9 % par rapport à l'euro (*paragraphe ①*) rendant donc les exportations vers les principaux partenaires commerciaux de l'Afrique du Sud plus chères
- le déficit du compte des transactions courantes va vraisemblablement s'aggraver si le rand continue à s'apprécier
- le déficit du compte des transactions courantes est (7,4 % du PIB (*paragraphe ②*)) négatif et un rand plus fort risque d'aggraver ce déficit
- les emplois seront mis en danger si le rand reste fort
- un rand fort a comme effet de diminuer la pression inflationniste (*paragraphe ③*)

- une diminution du taux d'intérêt officiel de la banque pourrait entraîner un autre boom de la consommation, laissant de nombreux foyers endettés (*paragraphe ④*)
- les usines locales vont pâtir des exportations devenues plus chères (*paragraphe ⑤*)
- l'investissement étranger peut être découragé.

Toute évaluation raisonnable.



2. (a) (i) **Définissez le terme *restrictions au libre-échange* indiqué en gras dans le texte (*paragraphe ①*).** [2 points]

Niveau	Points
0 <i>Le travail n'atteint pas l'un des niveaux décrits par les descripteurs ci-après.</i>	<b>0</b>
1 <i>Définition vague.</i> L'idée que le commerce est limité/restreint.	<b>1</b>
2 <i>Définition précise.</i> Une explication selon laquelle qu'il existe des restrictions imposées par un gouvernement pour exercer une influence sur le flux de biens et de services arrivant dans et partant du le pays.	<b>2</b>

- (ii) **Résumez un objectif de l'Organisation mondiale du commerce (OMC) (*paragraphe ④*).** [2 points]

Niveau	Points
0 <i>Le travail n'atteint pas l'un des niveaux décrits par les descripteurs ci-après.</i>	<b>0</b>
1 <i>Il y a une compréhension.</i> L'idée que l'un des éléments suivants doit être abordé : <ul style="list-style-type: none"> <li>• promouvoir le commerce</li> <li>• réduire les barrières.</li> </ul>	<b>1</b>
2 <i>Il y a une compréhension claire.</i> Une compréhension claire et démontrée de l'un des éléments suivants : <ul style="list-style-type: none"> <li>• promouvoir le libre-échange entre pays membres en réduisant les barrières au commerce</li> <li>• gérer les accords de commerce de l'OMC</li> <li>• être un forum pour les négociations commerciales</li> <li>• gérer les contestations commerciales entre nations membres</li> <li>• contrôler les politiques commerciales nationales</li> <li>• apporter assistance technique et formation aux pays en développement</li> <li>• coopérer avec d'autres organisations internationales.</li> </ul>	<b>2</b>

- (b) **En utilisant un diagramme de tarif douanier, expliquez comment les recettes des fabricants de bougies polonaises et allemands vont évoluer à cause du tarif douanier sur les bougies.** **[4 points]**

Niveau	Points
0 <i>Le travail n'atteint pas l'un des niveaux décrits par les descripteurs ci-après.</i>	<b>0</b>
1 <i>Il y a un diagramme correct <b>ou</b> une réponse écrite précise.</i> Dessin d'un diagramme de tarif clairement légendé montrant l'imposition d'un tarif douanier, avec un prix plus élevé et une production accrue pour les producteurs nationaux <b>ou</b> explication selon laquelle l'imposition d'un tarif douanier augmentera le prix des bougies et les ventes des producteurs nationaux, et augmentera donc leurs revenus.	<b>1–2</b>
2 <i>Il y a un diagramme correct <b>et</b> une réponse écrite précise.</i> Dessin d'un diagramme de tarif clairement légendé montrant l'imposition d'un tarif douanier, avec un prix plus élevé et une production accrue pour les producteurs nationaux <b>et</b> explication selon laquelle l'imposition d'un tarif douanier augmentera le prix des bougies et les ventes des producteurs nationaux, et augmentera donc leurs revenus.	<b>3–4</b>

Les candidats qui ont légendés les diagrammes de manière incorrecte ne peuvent obtenir au maximum que **[3 points]**.

- (c) **Expliquez l'objectif de tarifs douaniers anti-dumping (paragraphe ③).** **[4 points]**

Niveau	Points
0 <i>Le travail n'atteint pas l'un des niveaux décrits par les descripteurs ci-après.</i>	<b>0</b>
1 <i>La réponse écrite est limitée.</i>	<b>1–2</b>
2 <i>La réponse écrite est précise.</i> Explication selon laquelle le dumping, qui est regardé comme une pratique inéquitable, peut avoir comme effet la destruction des industries nationales, qui peuvent être amoindries par des importations peu chères. Un tarif douanier « anti-dumping » sert à empêcher la pratique du dumping – la vente de biens sur des marchés étrangers à un prix inférieur au coût ou bien en dessous du prix des marchés intérieurs – comme étant un résultat possible des subventions.	<b>3–4</b>

- (d) **En utilisant les informations du texte / des données et vos connaissances en économie, évaluez l'utilisation du protectionnisme pendant une récession mondiale.**

[8 points]

Les examinateurs doivent être conscients que les candidats peuvent adopter une approche différente qui, si elle est appropriée, doit être récompensée.

N'attribuez pas de points au-delà du Niveau 2, si la réponse ne contient pas de référence aux informations fournies.

Niveau		Points
0	Le travail n'atteint pas l'un des niveaux décrits par les descripteurs ci-après.	<b>0</b>
1	Peu de concepts pertinents sont reconnus. Il y a une connaissance / compréhension élémentaire.	<b>1–2</b>
2	Des concepts pertinents sont reconnus et développés avec une profondeur raisonnable. Il y a une connaissance / compréhension claire. Il y a un effort d'application / analyse.	<b>3–5</b>
3	Des concepts pertinents sont reconnus et développés avec une profondeur raisonnable. Il y a une connaissance / compréhension claire. Il y a une application / analyse efficace. Il y a une synthèse / évaluation, soutenue par une théorie et une démonstration appropriées.	<b>6–8</b>

*Mot-consigne*

« Évaluez » requiert des candidats qu'ils émettent un jugement en pesant les points forts et les points faibles.

Les réponses **peuvent** inclure :

Raisons **pour** utiliser le protectionnisme :

- le protectionnisme peut protéger les industries intérieures et l'emploi
- cela protégera les fabricants de bougies polonais et allemands (*paragraphe 2*)
- cela peut être considéré comme étant plus important lors d'une récession mondiale
- il peut exister des raisons politiques pour l'imposition de barrières
- des restrictions peuvent empêcher le dumping (importations subventionnées à prix cassés) (*paragraphe 3*)
- des restrictions peuvent être imposées pour garantir des normes de santé et de sécurité (*paragraphe 4*)
- des restrictions peuvent permettre à des secteurs naissants de se développer, ou à des secteurs en déclin de décliner peu à peu
- les tarifs douaniers peuvent augmenter les revenus à un moment où les recettes fiscales sont en train de chuter.

Raisons **pour ne pas** utiliser le protectionnisme :

- les tarifs douaniers peuvent mener à une bataille protectionniste qui a été largement tenue pour responsable de la Grande Dépression des années 30 (*paragraphe ①*)
- il existe des preuves d'une telle guerre protectionniste de 2008 à 2009 (*Tableau 1*)
- les avantages tirés du commerce peuvent être perdus
- le prix des biens importés et des matières premières va augmenter
- les détaillants du marché intérieur (par exemple britanniques) seront affectés – ce qui pourrait coûter jusqu'à 10 millions de livres (*paragraphe ②*)
- les producteurs étrangers peuvent être confrontés à des pertes commerciales énormes (*paragraphe ④*)
- les relations entre les nations qui effectuent du commerce dans le monde vont se détériorer
- il y aura moins de choix pour les consommateurs du marché intérieur (par exemple pour les services bancaires) (*paragraphe ④*)
- l'allocation des ressources mondiales va se détériorer
- l'imposition de barrières au commerce apparaît aller à l'encontre des intentions des dirigeants mondiaux (*paragraphe ①*) – ce qui peut suggérer qu'il ne s'agit pas d'une bonne idée (et/ou que cela un inconvénient pour les pays en développement).

Toute évaluation raisonnable.

**SECTION B**

**3. (a) (i) Résumez un des Objectifs du Millénaire pour le Développement (OMD) (paragraphe ❶).** **[2 points]**

Niveau	Points
0 <i>Le travail n'atteint pas l'un des niveaux décrits par les descripteurs ci-après.</i>	<b>0</b>
1 <i>Il y a une compréhension limitée.</i> L'idée que l'un des éléments suivants doit être abordé : <ul style="list-style-type: none"> <li>• pauvreté et faim</li> <li>• éducation</li> <li>• égalité des sexes</li> <li>• mortalité infantile</li> <li>• santé maternelle</li> <li>• maladies</li> <li>• l'environnement</li> <li>• coopération mondiale.</li> </ul>	<b>1</b>
2 <i>Il y a une compréhension claire.</i> Une compréhension claire et démontrée de l'un des éléments suivants : <ul style="list-style-type: none"> <li>• éradiquer l'extrême pauvreté et la faim</li> <li>• assurer l'éducation primaire pour tous</li> <li>• promouvoir l'égalité des sexes et le renforcement de l'autonomie des femmes</li> <li>• réduire la mortalité infantile</li> <li>• améliorer la santé maternelle</li> <li>• combattre le VIH/SIDA, la malaria et d'autres maladies</li> <li>• assurer une soutenabilité environnementale</li> <li>• construire un partenariat mondial pour le développement.</li> </ul>	<b>2</b>

**(ii) Définissez le terme *investissements directs de l'étranger (IDE)* indiqué en gras dans le texte (paragraphe ❷).** **[2 points]**

Niveau	Points
0 <i>Le travail n'atteint pas l'un des niveaux décrits par les descripteurs ci-après.</i>	<b>0</b>
1 <i>Définition vague.</i> L'idée que les investissements viennent de l'étranger.	<b>1</b>
2 <i>Définition précise.</i> Une explication selon laquelle indiquant qu'il s'agit de l'achat d'actifs de production par une société multinationale dans un autre pays.	<b>2</b>

- (b) En utilisant un diagramme approprié, décrivez le changement dans la répartition du revenu au Laos (paragraphe ③).** **[4 points]**

Niveau	Points
0 <i>Le travail n'atteint pas l'un des niveaux décrits par les descripteurs ci-après.</i>	<b>0</b>
1 <i>Il y a un diagramme correct <b>ou</b> une réponse écrite précise.</i> Dessin d'un diagramme de courbe de Lorenz clairement légendé destiné à illustrer un mouvement s'éloignant de la ligne de l'égalité parfaite <b>ou</b> explication selon laquelle les ménages ayant de hauts revenus gagnent maintenant une part plus grande du revenu national par rapport aux ménages ayant des revenus plus faibles.	<b>1-2</b>
2 <i>Il y a un diagramme correct <b>et</b> une réponse écrite précise.</i> Dessin d'un diagramme de courbe de Lorenz clairement légendé destiné à illustrer un mouvement s'éloignant de la ligne de l'égalité parfaite <b>et</b> explication selon laquelle les ménages ayant de hauts revenus gagnent maintenant une part plus grande du revenu national par rapport aux ménages ayant des revenus plus faibles.	<b>3-4</b>

Les candidats qui ont légendés les diagrammes de manière incorrecte ne peuvent obtenir au maximum que **[3 points]**.

- (c) Expliquez l'impact probable du faible niveau d'éducation sur le développement économique du Laos (paragraphe ③).** **[4 points]**

Niveau	Points
0 <i>Le travail n'atteint pas l'un des niveaux décrits par les descripteurs ci-après.</i>	<b>0</b>
1 <i>La réponse écrite est limitée.</i>	<b>1-2</b>
2 <i>La réponse écrite est précise.</i> Une explication selon laquelle qu'un faible niveau d'éducation limitera la productivité de la force de travail et donc empêchera un accroissement de la capacité de production de l'économie Ceci peut être illustré par un diagramme de CPP. Étant donné que la croissance économique peut conduire directement au développement économique via des revenus plus élevés, ou en apportant des fonds au gouvernement pour investir dans la santé, l'éducation et les infrastructures, la croissance peut conduire au développement. Donc un faible niveau d'éducation empêchera probablement le développement économique.	<b>3-4</b>

- (d) **En utilisant les informations du texte / des données et vos connaissances en économie, évaluez les politiques que le gouvernement du Laos peut poursuivre pour maintenir ses « progrès considérables en vue d’atteindre les Objectifs du Millénaire pour le Développement (OMD) » (paragraphe ❶).**

[8 points]

Les examinateurs doivent être conscients que les candidats peuvent adopter une approche différente qui, si elle est appropriée, doit être récompensée.

N’attribuez pas de points au-delà du Niveau 2, si la réponse ne contient pas de référence aux informations fournies.

Niveau		Points
0	Le travail n’atteint pas l’un des niveaux décrits par les descripteurs ci-après.	<b>0</b>
1	Peu de concepts pertinents sont reconnus. Il y a une connaissance / compréhension élémentaire.	<b>1–2</b>
2	Des concepts pertinents sont reconnus et développés avec une profondeur raisonnable. Il y a une connaissance / compréhension claire. Il y a un effort d’application / analyse.	<b>3–5</b>
3	Des concepts pertinents sont reconnus et développés avec une profondeur raisonnable. Il y a une connaissance / compréhension claire. Il y a une application / analyse efficace. Il y a une synthèse / évaluation, soutenue par une théorie et une démonstration appropriées.	<b>6–8</b>

*Mot-consigne*

« Évaluez » requiert des candidats qu’ils émettent un jugement en pesant les points forts et les points faibles.

Les réponses **peuvent** inclure :

Politiques possibles :

- dépenses sur des programmes visant à réduire la malnutrition infantile (paragraphe ❶)
- dépenses sur des programmes de santé visant à réduire la mortalité infantile (paragraphe ❶)
- politiques pour maintenir la stabilité macroéconomique (paragraphe ❷)
- redistribution du revenu (paragraphe ❸)
- politiques pour augmenter les revenus à la campagne – par exemple les droits de propriété (paragraphe ❸)
- investissements dans l’éducation (Tableau)

- politiques économiques pour encourager davantage l'IDE (diminuer l'écart de l'épargne et augmenter le RNB) (*Tableau*)
- une régulation soutenue de l'État pour assurer des services essentiels (*paragraphe 4*)
- utilisation accrue du mécanisme du marché (*paragraphe 4*).

Inconvénients possibles des politiques :

- difficulté pour lever les fonds nécessaires à cause de revenus très bas
- coût d'opportunité des financements accrus
- difficulté de garantir que ceux qui sont dans le besoin reçoivent l'assistance nécessaire
- défi à relever pour l'amélioration de la qualité des services de santé et d'éducation
- dangers d'un IDE accru – pollution (*Tableau*), influence sur le gouvernement, protection de l'emploi, rapatriement des profits, inconvénients des mécanismes du marché, par exemple une inégalité de revenus.

Toute évaluation raisonnable.



4. (a) (i) **Exprimez deux raisons pour lesquelles une société multinationale peut souhaiter investir dans un pays moins développé économiquement.** [2 points]

Niveau	Points
0 <i>Le travail n'atteint pas l'un des niveaux décrits par les descripteurs ci-après.</i>	<b>0</b>
1 <i>Il y a une compréhension limitée.</i> Une raison correcte doit être notée [1 point].	<b>1</b>
2 <i>Il y a une compréhension claire.</i> Deux raisons correctes doivent être notées [2 points].	<b>2</b>

Raisons possibles :

- gagner des accès à de nouveaux marchés
- réduire les coûts en évitant la nécessité de satisfaire à la législation existante dans l'économie nationale
- gagner des accès aux ressources
- éviter des taxes à l'importation en produisant dans le marché cible
- gagner des accès à une main d'œuvre et à des matières premières meilleur marché que dans l'économie nationale.

Toute réponse raisonnable.

- (ii) **Définissez le terme sociétés multinationales indiqué en gras dans le texte (paragraphe ❶).** [2 points]

Niveau	Points
0 <i>Le travail n'atteint pas l'un des niveaux décrits par les descripteurs ci-après.</i>	<b>0</b>
1 <i>Définition vague</i> L'idée qu'il existe des sociétés qui opèrent à l'étranger.	<b>1</b>
2 <i>Définition précise</i> Une explication selon laquelle indiquant qu'il existe des sociétés qui produisent des biens et / ou des services dans plus d'un pays.	<b>2</b>

- (b) À l'aide d'un diagramme, expliquez l'impact vraisemblable sur la croissance économique de la Zambie de la chute des prix du cuivre de 9000 USD à 3000 USD par tonne (*paragraphe 2*). [4 points]

Niveau	Points
0 <i>Le travail n'atteint pas l'un des niveaux décrits par les descripteurs ci-après.</i>	<b>0</b>
1 <i>Il y a un diagramme correct <b>ou</b> une réponse écrite précise.</i> Dessin d'un diagramme clairement légendé de demande globale / offre globale destiné à illustrer une chute de la demande globale provenant de recettes d'exportation en baisse, provoquant une baisse du PIB réel <b>ou</b> explication selon laquelle que la chute des prix du cuivre affectera négativement les recettes d'exportation, réduisant ainsi la demande globale et ayant donc un effet négatif sur la croissance économique de la Zambie.	<b>1-2</b>
2 <i>Il y a un diagramme correct <b>et</b> une réponse écrite précise.</i> Dessin d'un diagramme clairement légendé de demande globale / offre globale destiné à illustrer une chute de la demande globale provenant de recettes d'exportation en baisse, provoquant une baisse du PIB réel <b>et</b> explication selon laquelle que la chute des prix du cuivre affectera négativement les recettes d'exportation, réduisant ainsi la demande globale et ayant donc un effet négatif sur la croissance économique de la Zambie.	<b>3-4</b>

Les candidats qui ont légendés les diagrammes de manière incorrecte ne peuvent obtenir au maximum que [3 points].

(c) **À l'aide d'un diagramme, expliquez comment l'extraction minière en Afrique peut créer des externalités de production.** **[4 points]**

Niveau	Points
<p>0 <i>Le travail n'atteint pas l'un des niveaux décrits par les descripteurs ci-après.</i></p>	<b>0</b>
<p>1 <i>Il y a un diagramme correct <b>ou</b> une réponse écrite précise.</i>                      Dessin d'un diagramme de marché clairement légendé destiné à illustrer une externalité négative de production, avec la courbe du coût marginal social au-dessus de la courbe du coût privé marginal <b>ou</b> explication selon laquelle l'extraction minière conduit à des externalités négatives de production, telles que des atteintes à l'environnement ou à l'offre d'eau, qui n'affectent pas les producteurs ou les consommateurs du produit, mais les tiers tels que les résidents locaux. Les externalités négatives signifient des coûts sociaux plus élevés que les coûts privés.</p>	<b>1-2</b>
<p>2 <i>Il y a un diagramme correct <b>et</b> une réponse écrite précise.</i>                      Dessin d'un diagramme de marché clairement légendé destiné à illustrer une externalité négative de production, avec la courbe du coût marginal social au-dessus de la courbe du coût privé marginal <b>et</b> explication selon laquelle l'extraction minière conduit à des externalités négatives de production, telles que des atteintes à l'environnement ou à l'offre d'eau, qui n'affectent pas les producteurs ou les consommateurs du produit, mais les tiers tels que les résidents locaux. Les externalités négatives signifient des coûts sociaux plus élevés que les coûts privés.</p>	<b>3-4</b>

Les candidats qui ont légendés les diagrammes de manière incorrecte ne peuvent obtenir au maximum que **[3 points]**.

- (d) **En utilisant les informations du texte / des données et vos connaissances en économie, discutez de la contribution faite par les sociétés multinationales au développement économique de pays riches en minerais (paragraphe ①).** [8 points]

Les examinateurs doivent être conscients que les candidats peuvent adopter une approche différente qui, si elle est appropriée, doit être récompensée.

N'attribuez pas de points au-delà du Niveau 2, si la réponse ne contient pas de référence aux informations fournies.

Niveau		Points
0	Le travail n'atteint pas l'un des niveaux décrits par les descripteurs ci-après.	<b>0</b>
1	Peu de concepts pertinents sont reconnus. Il y a une connaissance / compréhension élémentaire.	<b>1-2</b>
2	Des concepts pertinents sont reconnus et développés avec une profondeur raisonnable. Il y a une connaissance / compréhension claire. Il y a un effort d'application / analyse.	<b>3-5</b>
3	Des concepts pertinents sont reconnus et développés avec une profondeur raisonnable. Il y a une connaissance / compréhension claire. Il y a une application / analyse efficace. Il y a une synthèse / évaluation, soutenue par une théorie et une démonstration appropriées.	<b>6-8</b>

*Mot-consigne*

« Discutez » exige des candidats qu'ils présentent une vision réfléchie et équilibrée qui inclut un ensemble d'arguments, de facteurs ou d'hypothèses. Les opinions ou conclusions doivent être présentées clairement et s'appuyer sur des informations appropriées.

Les réponses **peuvent** inclure :

- identification du terme de développement économique.

Avantages/bénéfices :

- recettes d'exportation provenant de l'extraction minière
- recettes fiscales plus élevées pour le gouvernement
- possibilité d'emplois pour les travailleurs du pays
- augmentation du revenu national via l'effet multiplicateur
- transfert de technologie et de compétences
- ces éléments doivent être liés au développement.

Inconvénients / coûts :

- les recettes fiscales peuvent ne pas être élevées en raison d'énormes avantages fiscaux (*paragraphe ①*)
- réduction des investissements de la part des sociétés multinationales en période de récession (*paragraphe ②*)
- les profits peuvent être rapatriés (*paragraphe ③*)
- les gouvernements peuvent recevoir des revenus des multinationales et les gaspiller (*paragraphe ③*)
- une pollution peut résulter des opérations d'extraction minière (*paragraphe ③*)
- les terrains peuvent conserver des cicatrices de l'extraction minière (*paragraphe ④*)
- les multinationales peuvent exercer une influence indue sur le gouvernement du pays hôte
- conséquences dommageables d'une détérioration des termes de l'échange (*paragraphe ②*).

Toute discussion raisonnable.

---