



ECONOMÍA
NIVEL SUPERIOR
PRUEBA 1

Jueves 20 de mayo de 2004 (tarde)

1 hora

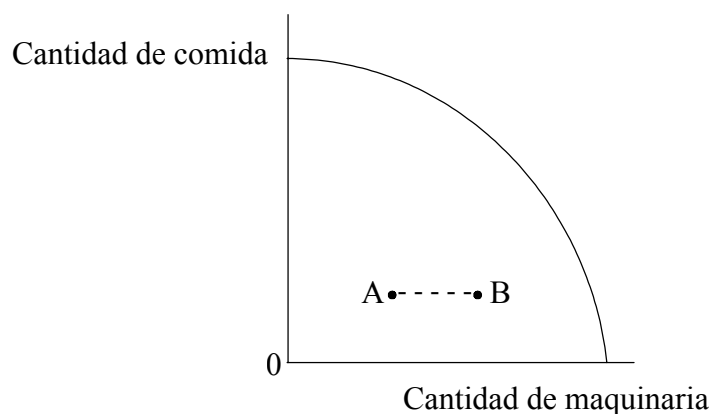
INSTRUCCIONES PARA LOS ALUMNOS

- No abra esta prueba hasta que se lo autoricen.
- Conteste todas las preguntas.
- Elija la respuesta que considere más apropiada para cada pregunta e indique la respuesta elegida en la hoja de respuestas provista.

1. En el estudio de la economía, el término *utilidad* se refiere a
 - A. el uso alternativo de recursos por parte de los empresarios.
 - B. el uso único de bienes.
 - C. el comportamiento económico racional por parte de los consumidores y de los productores.
 - D. la satisfacción que se deriva del consumo de un bien.

2. Un bien económico es el que
 - A. tiene una oferta ilimitada.
 - B. cuando se consume implica un costo de oportunidad.
 - C. se grava con un tipo más alto por las externalidades negativas.
 - D. no se da en una economía planificada.

3. El siguiente gráfico muestra la frontera de posibilidades de la producción de un país determinado.

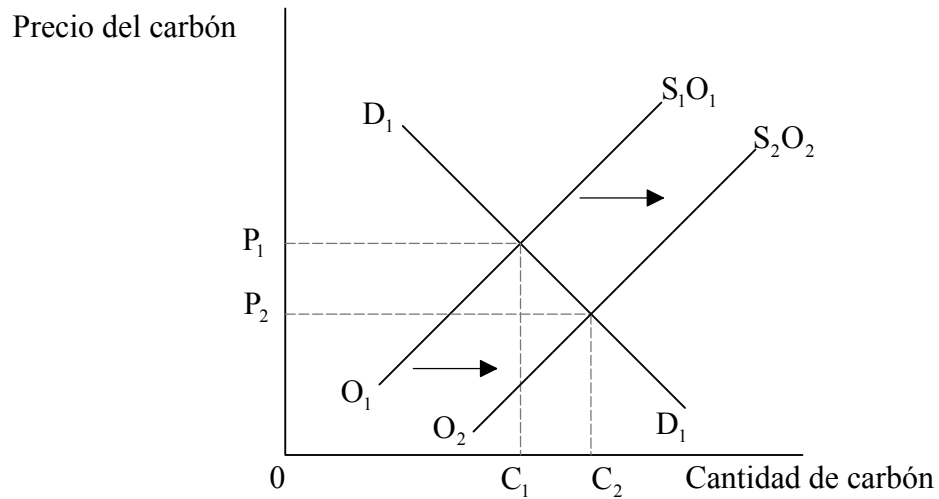


El movimiento del punto A al punto B representaría

- A. el incremento de los costos de oportunidad en lo referente a la comida.
- B. la disminución de los costos de oportunidad en lo referente a la maquinaria.
- C. unos costos de oportunidad constantes en lo referente a la comida.
- D. ningún costo de oportunidad.

4. ¿Cuál de las siguientes es una característica que sólo se encuentra en una economía planificada?
- A. La propiedad privada limitada de los recursos.
 - B. El gobierno participa en la asignación de recursos.
 - C. Se utilizan los impuestos para redistribuir la renta desde los más ricos hacia los más necesitados.
 - D. El gobierno interviene cuando se dan fallos de mercado.

5. El siguiente gráfico muestra el mercado del carbón.



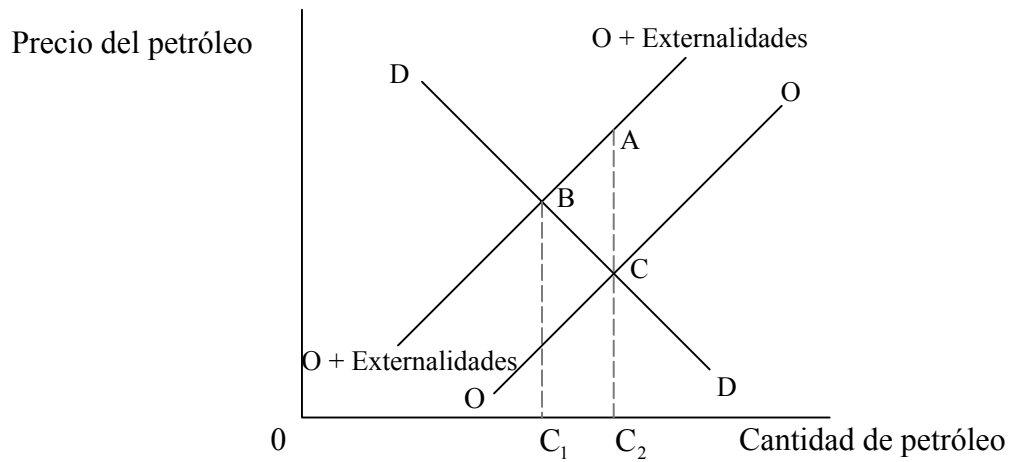
¿Cuál de las siguientes opciones hará que la oferta de carbón aumente de O_1 a O_2 ?

- A. Una disminución del precio del carbón.
- B. Métodos más eficientes de explotación del carbón.
- C. Una expansión de la demanda de carbón.
- D. Un incremento del precio de los bienes sustitutivos del carbón.

6. ¿Cuál de las siguientes opciones se corresponde mejor con un bien de mérito?

- A. La iluminación de las calles
- B. Los automóviles
- C. La prestación de bienestar social
- D. Las bebidas alcohólicas

7. El siguiente gráfico representa el mercado del petróleo.



Una forma de interiorizar las externalidades asociadas con la producción de petróleo sería

- A. imponer al precio del petróleo un impuesto medioambiental equivalente a AC.
- B. ampliar los derechos de propiedad a los afectados por la contaminación provocada por el consumo de petróleo equivalente a BC.
- C. incrementar las cuotas de producción de petróleo de $0C_1$ a $0C_2$.
- D. emitir permisos de contaminación hasta un nivel igual a $0C_2$, pero no más allá.

8. La siguiente tabla muestra los costos y beneficios de producción de diferentes cantidades de un producto químico.

Producción (toneladas semanales)	Costo marginal privado (000\$)	Costo marginal social (000\$)	Beneficio marginal social (000\$)
500	100	130	165
600	130	160	160
700	160	170	150
800	180	190	130

Para obtener el mejor resultado desde el punto de vista de la sociedad,

- A. debería prohibirse por completo la producción del producto químico.
- B. la producción máxima semanal debería ser de 600 toneladas.
- C. la empresa debería estar produciendo en el nivel de producción que maximiza los beneficios.
- D. El beneficio marginal social debería maximizarse produciendo 500 toneladas a la semana.
9. Un supermercado reduce el precio de los melones de 3 a 2 dólares la unidad. Como consecuencia, las ventas diarias aumentan de 200 a 250. La elasticidad precio de la demanda es de
- A. $-0,25$.
- B. $-0,75$.
- C. $-1,00$.
- D. $-1,33$.
10. La elasticidad cruzada de la demanda mide hasta qué punto
- A. el precio del bien X se ve afectado por un cambio en la oferta del bien Y.
- B. el precio del bien X se ve afectado por un cambio en el precio del bien Y.
- C. la demanda del bien X se ve afectada por un cambio en el precio del bien Y.
- D. la demanda del bien X se ve afectada por un cambio en el precio del bien X.

11. Los siguientes datos representan la tabla de oferta y demanda de un bien determinado para un período de tiempo específico.

Precio (yenes)	Cantidad demandada (unidades)	Cantidad ofertada (unidades)
8	10	18
7	12	16
6	14	14
5	16	12
4	18	10

Si el gobierno concede a los productores de este bien una subvención de 2 yenes por unidad, el nuevo precio de equilibrio será de

- A. 7 yenes.
 - B. 6 yenes.
 - C. 5 yenes.
 - D. 4 yenes.
12. Una empresa tiene una cantidad fija de capital y suelo, e incrementa la producción contratando mano de obra adicional según la tabla que aparece a continuación.

Mano de obra	Producción
1	30
2	64
3	100
4	125
5	140
6	130

La ley de los rendimientos decrecientes comienza a operar en el momento en que se emplean las siguientes unidades de mano de obra?

- A. 3
- B. 4
- C. 5
- D. 6

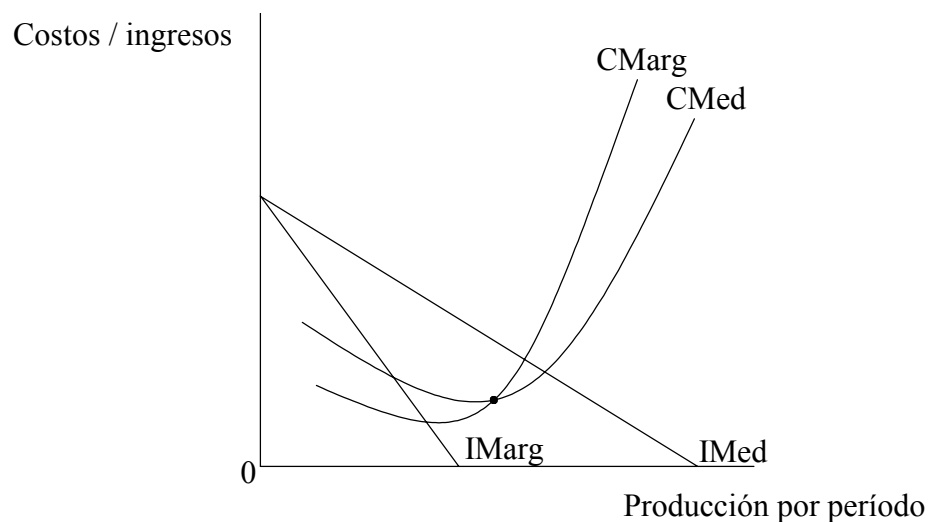
13. Los datos que aparecen a continuación hacen referencia a los costos de una empresa a diversos niveles de producción.

Producción (unidades)	Costos totales (\$)
0	20
1	22
2	26
3	32
4	40

El costo fijo medio de producción de 4 unidades es de

- A. 5\$.
- B. 10\$.
- C. 20\$.
- D. 40\$.

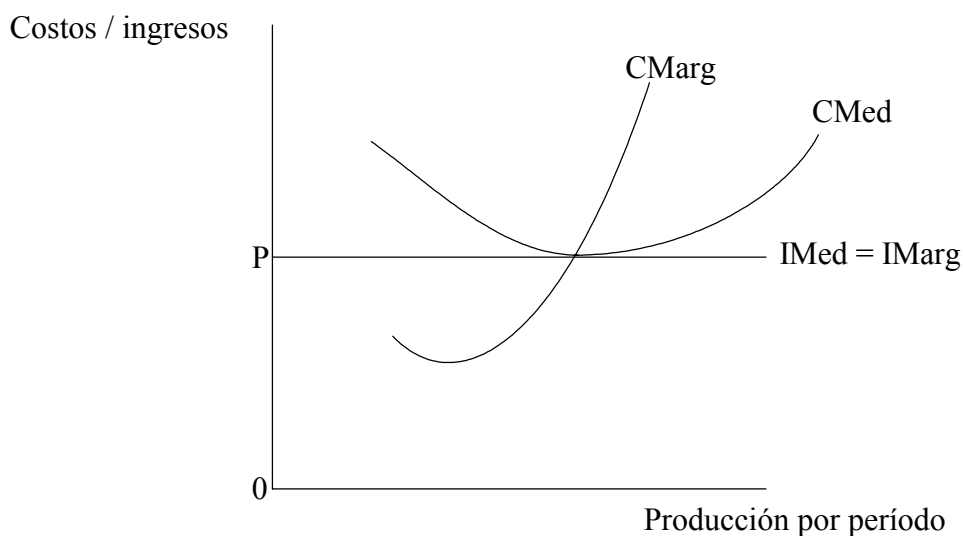
14. El siguiente gráfico muestra las curvas de costos e ingresos de una empresa que opera en un mercado de competencia imperfecta.



Los objetivos de la empresa cambian de la maximización de ventas a la maximización de beneficios. La consecuencia será

- A. una producción mayor y un precio más elevado.
- B. una producción menor y un precio más bajo.
- C. una producción mayor y un precio más bajo.
- D. una producción menor y un precio más alto.

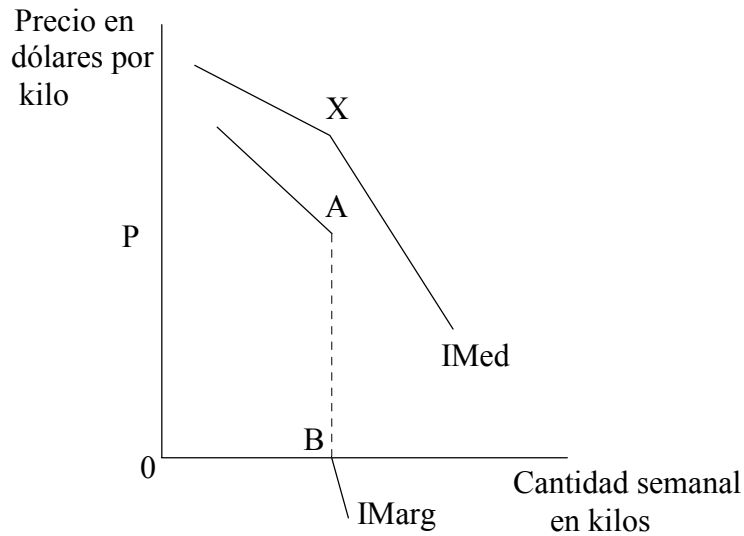
15. El siguiente gráfico muestra las curvas de costos e ingresos de una empresa en competencia perfecta.



En el nivel de equilibrio de producción, la empresa

- A. estará operando sin costo de oportunidad.
- B. será eficiente desde el punto de vista asignativo.
- C. estará obteniendo beneficios extraordinarios.
- D. será ineficiente desde el punto de vista productivo.

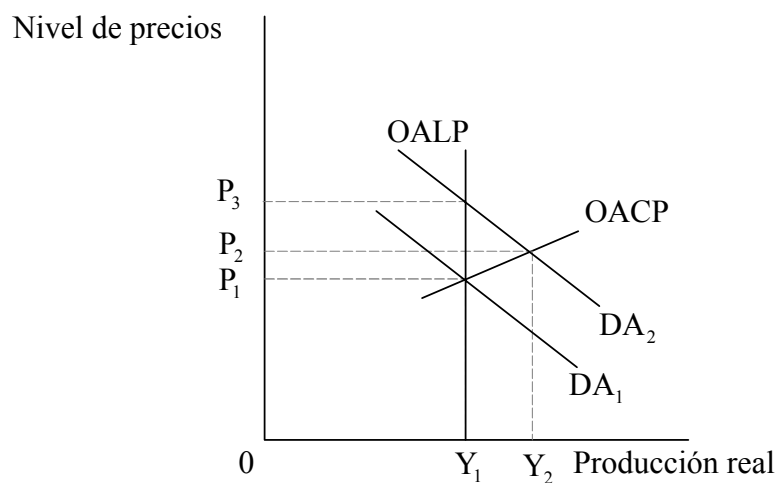
16. El siguiente gráfico muestra una empresa que opera en un mercado oligopolista con una curva de la demanda retorcida en el punto X.



La sección discontinua AB de la curva de ingresos marginales se da porque

- A. la demanda es elástica con respecto al precio hacia la izquierda de X e inelástica con respecto al precio hacia la derecha de X.
 - B. la demanda es inelástica con respecto al precio hacia la izquierda de X y elástica con respecto al precio hacia la derecha de X.
 - C. la competencia que no se basa en los precios es un rasgo característico del oligopolio.
 - D. la demanda es perfectamente inelástica por encima de una gama determinada de precios.
17. La renta nacional real se puede definir como
- A. la suma de todas las rentas de un período determinado de tiempo.
 - B. la renta nacional en dinero revaluada a precios constantes.
 - C. la renta nacional en dinero expresada en precios actuales.
 - D. la renta nacional en dinero neta de todos los pagos de impuestos.

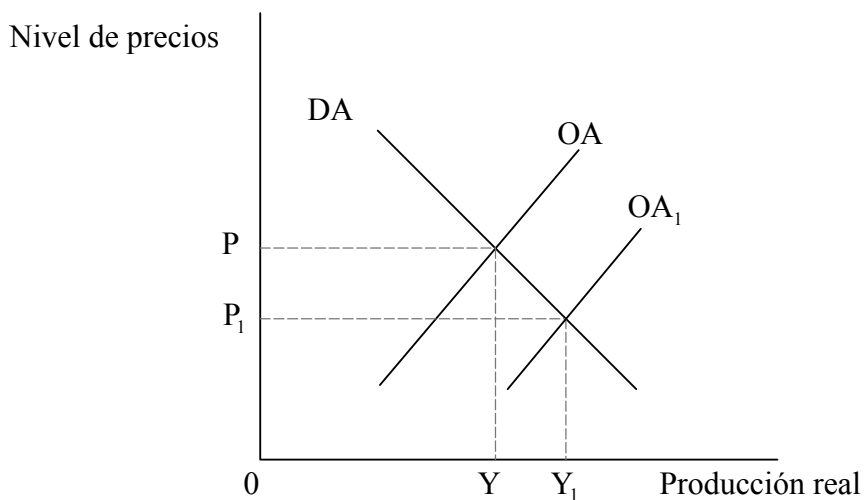
18. El siguiente gráfico ilustra las curvas de demanda agregada (DA), la curva de oferta agregada a largo plazo (OALP) y la curva de oferta agregada a corto plazo (OACP) de una economía.



El desplazamiento de la curva de DA de DA_1 a DA_2

- A. incrementará tanto la producción como la inflación a corto plazo.
 - B. no cambiará la inflación ni la producción a corto plazo.
 - C. incrementará la producción pero no la inflación a largo plazo.
 - D. no cambiará la inflación ni la producción a largo plazo.
19. En una economía cerrada sin un sector público, un incremento inicial de la inversión de 10 billones de libras esterlinas genera un incremento total de la renta nacional de 40 billones de libras esterlinas. El valor de la propensión marginal al consumo es de
- A. 4.
 - B. 1,25.
 - C. 0,75.
 - D. 0,25.

20. El siguiente gráfico muestra las curvas de la demanda agregada (DA) y la oferta agregada (OA) de una economía.

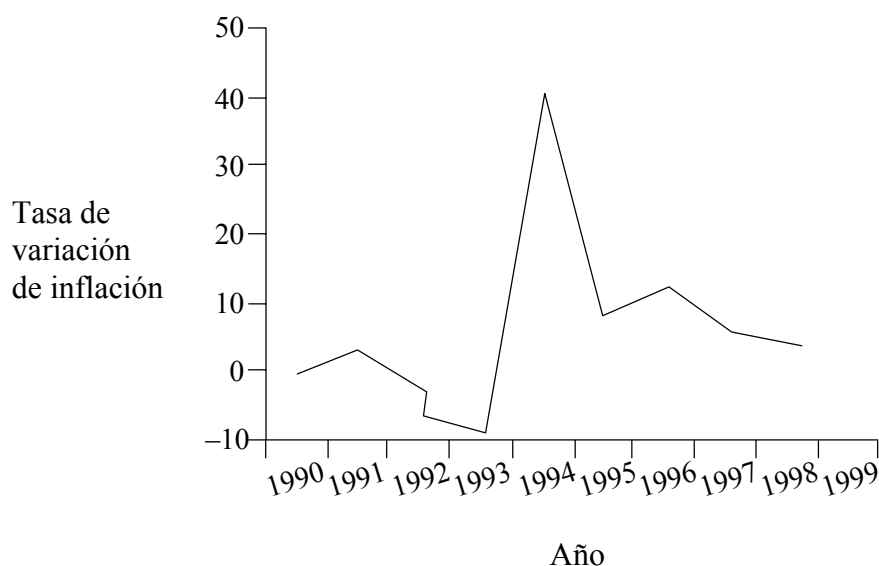


¿Cuál de las siguientes opciones probablemente explicará mejor el desplazamiento de la curva de la oferta agregada de OA a OA₁? Un incremento

- A. del consumo privado.
 - B. del stock de capital.
 - C. de los costos salariales.
 - D. de la oferta monetaria.
21. Se afirma que las políticas del lado de la oferta son más efectivas que las del lado de la demanda para reducir
- A. la inflación por exceso de demanda.
 - B. la inflación de costes.
 - C. el desempleo cíclico.
 - D. el desempleo estacional.

22. El aumento del endeudamiento del gobierno tiene como resultado que el sector privado puede pedir menos créditos. Esto sería un ejemplo de
- A. el efecto de exclusión/desplazamiento.
 - B. el efecto multiplicador.
 - C. el efecto de atracción.
 - D. el efecto acelerador.

23. El siguiente gráfico muestra los niveles de inflación del Chad (África Central) desde 1990 hasta 1998.



[Fuente: Informe sobre el Desarrollo Africano de 1999]

El gráfico muestra que los precios cayeron durante el/los período/s

- A. 1992 – 1993.
- B. 1994 – 1995.
- C. 1996 – 1998.
- D. 1992 – 1993 y 1994 – 1998.

24. La siguiente tabla muestra los cambios en la inflación y la oferta monetaria de África desde 1995 hasta 1998.

África: Indicadores macroeconómicos				
Indicadores	1995	1996	1997	1998
Inflación (%)	33,0	25,1	13,7	12,0
Crecimiento de la oferta monetaria (%)	22,6	18,4	15,8	12,4

[Fuente: *Sección de Estadísticas del Banco de Desarrollo Africano y FMI*, citado en el Informe sobre el Desarrollo Africano de 1999]

Según estos datos, ¿cuál de las siguientes afirmaciones es probablemente más correcta para las economías africanas?

- A. Hay una recesión.
 - B. Los presupuestos del gobierno se están aproximando al equilibrio.
 - C. El nivel de vida debe de estar cayendo.
 - D. Se está endureciendo la política monetaria.
25. Esta pregunta hace referencia a la tabla que aparece a continuación.

País	Producción por unidad de insumo	
	Ropa	Alimentos
Fenna	300	600
Kensari	100	400

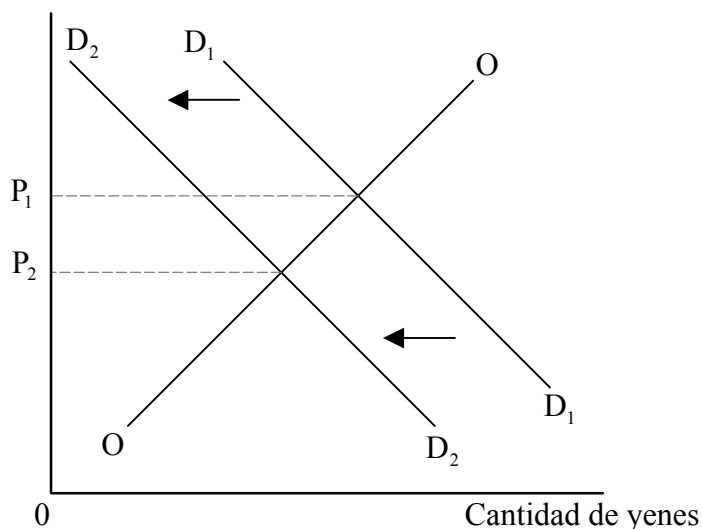
De esta tabla se puede deducir que

- A. Kensari tiene una ventaja comparativa en ropa.
- B. Fenna tiene una ventaja comparativa en alimentos.
- C. Kensari tiene una ventaja absoluta en ambos bienes.
- D. Fenna tiene una ventaja absoluta en ambos bienes y una ventaja comparativa en ropa.

26. ¿Cuál de las siguientes opciones **no** aumentaría las barreras al comercio mundial?
- A. La imposición de controles sobre las medicinas producidas en el extranjero por parte del gobierno indio.
 - B. La abolición de los sistemas de apoyo a la agricultura que se les proporciona a los granjeros de la Unión Europea.
 - C. Que el gobierno chino exija que los documentos de aduanas se rellenen y presenten en chino.
 - D. Un acuerdo voluntario entre el gobierno de EEUU y productores extranjeros por el que se limite el volumen de importaciones textiles a EEUU.
27. ¿Cuál de las siguientes opciones es más probable que se dé tras un descenso de los tipos de interés en la Unión Europea? Una disminución de
- A. las tasas de inflación en la Unión Europea.
 - B. la demanda agregada dentro de la Unión Europea.
 - C. la demanda de exportaciones de la Unión Europea.
 - D. el valor del Euro (la moneda de la Unión Europea).

28. El siguiente gráfico ilustra una depreciación del yen japonés con respecto al dólar de EEUU (US\$) en un mercado de divisas de libre flotación.

Precio del yen en función del US\$



¿Cuál de las siguientes opciones es más probable que haya causado la depreciación del yen japonés que se ilustra?

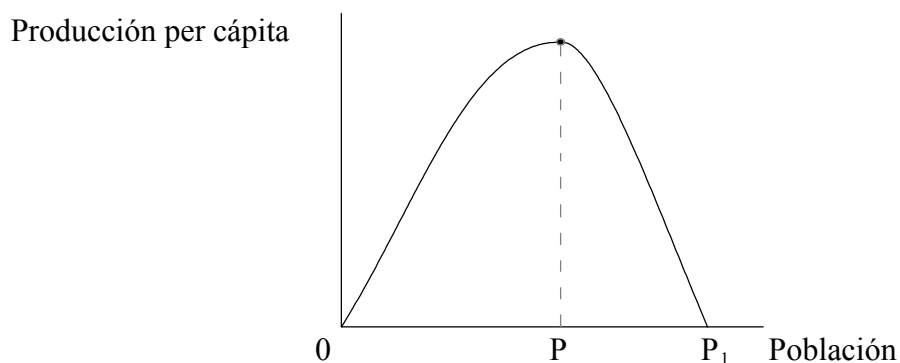
- A. Están viajando al extranjero más turistas japoneses.
 - B. Una disminución de la inversión japonesa en el extranjero.
 - C. La tasa de inflación japonesa es persistentemente más baja que la que tienen los países con los que mantiene relaciones comerciales.
 - D. Ha caído el nivel de las exportaciones de Japón.
29. La teoría de la paridad del poder adquisitivo sugiere que, con el tiempo, los tipos de cambio se moverán en el mismo sentido que **una** de las siguientes opciones?
- A. Las balanzas comerciales
 - B. Los tipos de interés
 - C. Las tasas de inflación
 - D. Las tasas de desempleo

- 30.** Una flotación “sucia” del peso argentino puede tener como consecuencia que haya una compra de pesos. ¿Quién los compraría?
- A. El Fondo Monetario Internacional (FMI)
 - B. El Banco Central de Argentina
 - C. Especuladores extranjeros
 - D. El gobierno norteamericano
- 31.** ¿Cuál de las siguientes opciones constituye un ejemplo de una política de conmutación del gastos?
- A. Un incremento de los tipos de interés.
 - B. Una disminución del gasto público en educación.
 - C. Un incremento de los aranceles sobre coches importados.
 - D. Una disminución del tipo impositivo de las empresas.
- 32.** Cuando un país tiene unos términos de intercambio favorables, experimentará
- A. un incremento de las ganancias por las exportaciones en comparación con los gastos por las importaciones.
 - B. una tasa de inflación menor que la de los países con los que comercia.
 - C. un incremento del poder adquisitivo de sus exportaciones.
 - D. una depreciación de su tipo de cambio.
- 33.** Es más probable que el crecimiento económico conduzca a desarrollo económico si está acompañado por
- A. mayores niveles de consumo de bienes y servicios de lujo.
 - B. mayor gasto público en bienes de mérito.
 - C. mayor dependencia del sistema de precios y del “efecto de goteo” de la renta.
 - D. más incentivos tributarios a las sociedades multinacionales.

34. ¿Cómo se comparan los stocks de capital, el consumo de energía *per cápita* y el grado de urbanización de los países menos desarrollados (PMenD) con los de los países más desarrollados?

En los PMenD...		
Los stocks de capital son	El consumo de energía <i>per cápita</i> es	El grado de urbanización es
A. más altos	más bajo	más alto
B. más bajos	más bajo	más bajo
C. más bajos	más alto	más alto
D. más altos	más bajo	más bajo

35. El siguiente gráfico relaciona la producción per cápita con el tamaño de la población, en función de una disponibilidad de recursos determinada.

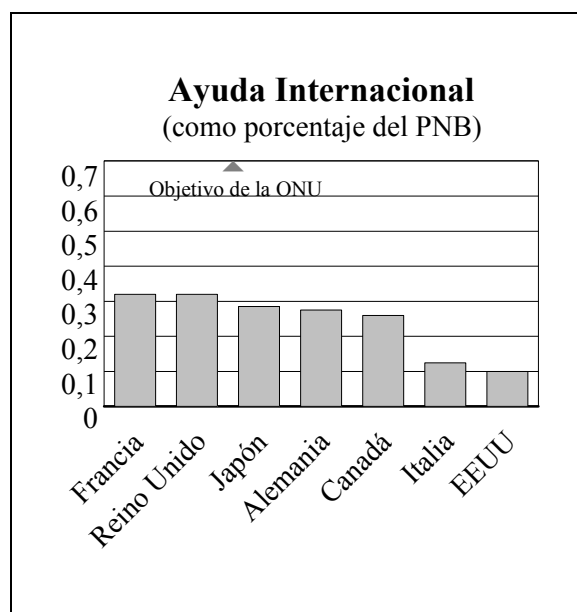


Según este gráfico, se da escasez de población

- A. sólo en 0.
- B. entre los puntos 0 y P.
- C. en 0P.
- D. entre los puntos P y P₁.

36. Históricamente, los Países Menos Desarrollados (PMenD) se han especializado en la producción de artículos básicos de consumo. Este modelo de especialización ha resultado poco ventajoso porque estos artículos tienden a tener
- A. una elasticidad precio de la demanda positiva.
 - B. una elasticidad precio de la oferta alta a corto plazo.
 - C. una elasticidad cruzada de la demanda negativa.
 - D. una elasticidad renta de la demanda baja.
37. El gobierno de un País Menos Desarrollado (PMenD) concede becas monetarias a sus profesores en prácticas. Esto sería un ejemplo de
- A. capital social.
 - B. tecnología adecuada.
 - C. pagos por productividad.
 - D. capital humano.

38. El siguiente cuadro muestra la ayuda internacional otorgada por países donantes en 2001.

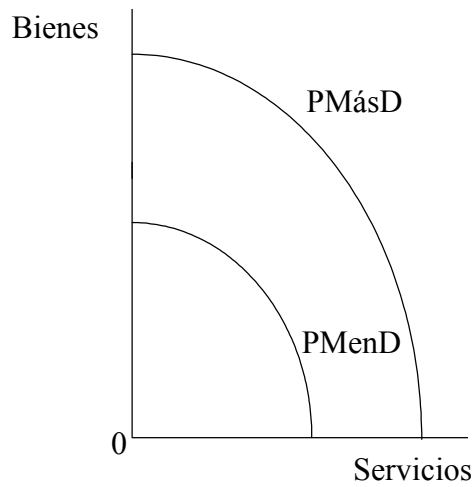


[Fuente: OCDE]

Del cuadro se puede deducir que Francia y el Reino Unido

- A. donaron en ayuda aproximadamente el 0,3 % del total de gastos de su gobierno.
 - B. fueron los que más dinero donaron en ayuda internacional.
 - C. fueron los únicos países que probablemente cumplieran el objetivo de la ONU.
 - D. donaron en ayuda un poco más del 0,3 % del valor de su producción total.
39. El grado de implicación del Fondo Monetario Internacional (FMI) con los países menos desarrollados (PMenD) fundamentalmente se ha manifestado en forma de
- A. financiación de proyectos de infraestructura.
 - B. puesta en práctica de programas de ajuste estructural.
 - C. estímulo de bloques comerciales regionales.
 - D. coordinación de la ayuda internacional a los PMenD.

40. El siguiente gráfico representa las fronteras de posibilidades de producción de un país menos desarrollado (PMenD) y de un país más desarrollado (PMásD).



La frontera de posibilidades de la producción del PMenD está a la izquierda del límite de posibilidades de producción del PMásD porque es probable que el PMenD tenga

- A. un índice de Desarrollo Humano más alto.
- B. más recursos, especialmente de capital.
- C. mayor productividad de los recursos existentes.
- D. menor potencial productivo.