

# Notas para coordinadores

Información para coordinadores y profesores del Programa del Diploma

## Novedades

Si desea consultar información y noticias generales del Bachillerato Internacional (IB) —por ejemplo, noticias sobre proyectos de investigación y oportunidades de desarrollo profesional—, remítase a: *Noticias globales del IB*, que proporciona noticias generales para la comunidad del IB, y *El IB en la práctica*, que se centra en las prácticas pedagógicas del IB y proporciona información actualizada sobre el currículo, la evaluación y los programas del IB, así como sobre la Red de educadores del IB. En el sitio web público está disponible un archivo con las ediciones pasadas de ambos boletines: <http://www.ibo.org/es/news/newsletters-from-the-ib/>. Los coordinadores recibirán automáticamente estos boletines en la dirección de correo electrónico que hayan registrado en el sistema de información del IB (IBIS).

## Nuevo departamento de Colegios del Mundo del IB

El IB ha creado el nuevo departamento de Colegios del Mundo del IB para brindar un nivel de servicio más alto a los colegios. Este departamento tiene el objetivo de comprender mejor a cada uno de los colegios, resolver más rápido los problemas y establecer una comunicación clara.

### Seminarios web para coordinadores: presentación del departamento de Colegios del Mundo del IB

A lo largo de 2017, según vaya afianzándose el departamento de Colegios del Mundo del IB, sus miembros enviarán a los coordinadores del IB invitaciones a seminarios web para que puedan conocer al nuevo equipo y obtener información sobre el apoyo que prestará a las necesidades de los colegios. Las invitaciones se enviarán en los meses siguientes al lanzamiento del departamento, que tuvo lugar en marzo de 2017. Estos seminarios web se centrarán concretamente en las necesidades de los coordinadores del IB. Para enviar este tipo de invitaciones, utilizamos los datos de contacto que los coordinadores han aportado en Mi colegio.

### Blog del departamento de Colegios del Mundo del IB: nuestro “centro de información”

El blog del departamento de Colegios del Mundo del IB sirve de centro de información sobre el nuevo departamento a medida que este inicia su andadura durante 2017. Allí podrá encontrar información sobre por qué se creó ese departamento y qué puede esperar de él, además de preguntas y respuestas, biografías del equipo y varios videos de Adrian Kearney, director del departamento de Colegios del Mundo del IB, y de algunos de los miembros del Consejo de Fundación del IB.

### ¿Quién es su contacto en el IB?

El departamento “El IB responde” seguirá siendo su primer punto de contacto para obtener ayuda cuando le surjan preguntas en su día a día. Además, cada colegio tiene asignada una persona de contacto del departamento de Colegios del Mundo del IB para comprender las necesidades específicas de ese colegio y otros que tengan objetivos y desafíos similares, en el ámbito local y global. Obtendrá más información al respecto en los seminarios

## En este número:

**Novedades**

**Revisión del currículo**

**Componentes troncales**

**Lenguas**

**Individuos y Sociedades**

**Ciencias**

**Matemáticas**

**Artes**

**Ciclos de revisión y desarrollo curricular del PD**

**El IB en Internet**

web de introducción. Hasta entonces, le rogamos que utilice sus puntos de contacto actuales. El nuevo departamento se compromete a ampliar la comprensión de las necesidades de los colegios, tanto a nivel regional como internacional, y espera trabajar en todo ello con la comunidad del IB.

Es posible que algunos coordinadores ya hayan recibido su invitación al seminario web. Si aún no la ha recibido, se le enviará una en los próximos meses. En aquellos casos en los que el colegio tenga prevista la evaluación de un programa para 2017, es posible que un representante del departamento de Colegios del Mundo del IB se ponga en contacto antes, a fin de hablar sobre cómo puede mejorar el IB el proceso de autoevaluación.

## **Procedimientos de evaluación del Programa del Diploma**

En agosto de 2017, el IB publicará los *Procedimientos de evaluación del Programa del Diploma*. Este es el nuevo título del manual de procedimientos y refleja el paso de un formato de documento a un recurso en línea.

Por lo tanto, *Procedimientos de evaluación del Programa del Diploma* será una publicación en línea que estará disponible en el nuevo Centro de recursos para los programas. Tendrá muchas características nuevas para los coordinadores de los colegios y sus colegas, incluidos un calendario interactivo con opción de búsqueda, enlaces a otros recursos del IB y nuevas herramientas en línea.

El cambio de título refleja el énfasis en los procedimientos de evaluación, y se ha reescrito y reorganizado el contenido para que siga un patrón más lógico.

Se podrán hacer búsquedas en toda la publicación *Procedimientos de evaluación del Programa del Diploma*, que también incluirá una guía de referencia rápida. Toda la publicación y cada una de sus secciones se podrán guardar como PDF.

La publicación *Procedimientos de evaluación del Programa del Diploma* estará disponible en el Centro de recursos para los programas a partir del 16 de agosto. El enlace llevará el siguiente nombre: **Procedimientos de evaluación del Programa del Diploma 2018 (antes titulado Manual de procedimientos del Programa del Diploma)**.

También habrá versiones de los procedimientos de evaluación para el Programa de los Años Intermedios (PAI) y el Programa de Orientación Profesional (POP), que se publicarán al mismo tiempo.

## **Restricciones en la prestación de servicios en francés para Antropología Social y Cultural, Cine y Música**

Conforme a lo dispuesto en el anexo 2 de la política lingüística del IB ([www.ibo.org/es/language-policy](http://www.ibo.org/es/language-policy)), el Comité de política lingüística del IB ha considerado su oferta de servicios de evaluación en las lenguas de trabajo de la organización para una serie de cursos del Programa del Diploma (PD) cuyas revisiones curriculares finalizarán en 2017 y 2018. Para llegar a esta decisión, el comité revisó el número de alumnos matriculados en cada lengua de respuesta durante un período prolongado a fin de determinar si la oferta de evaluación era viable y sustentable.

A raíz de este análisis, se acordó que la evaluación de los nuevos cursos de las asignaturas que aparecen a continuación se ofrecerá en francés solo cuando se presente una petición especial:

- Cine (primera evaluación en 2019)
- Antropología Social y Cultural (primera evaluación en 2019)
- Música (primera evaluación en 2020)

Por tanto, no se producirán materiales curriculares en francés para dichas asignaturas en la totalidad de este ciclo de revisión del currículo. No obstante, si el nivel de interés en estas asignaturas variara notablemente, el IB reconsideraría su decisión.

## **Selección de colegios para el curso piloto de Naturaleza de la Ciencia NM**

Se ha ampliado la etapa de prueba del curso piloto de Naturaleza de la Ciencia para dar cabida a más desarrollos tanto en el grupo de asignaturas de Ciencias como en el PD en general. Actualmente el IB está interesado en que más colegios participen en las pruebas piloto. El curso piloto solo se enseña en inglés y los exámenes se realizan únicamente en las convocatorias de mayo. Obsérvese que, de momento, solo los colegios autorizados para participar en la prueba piloto pueden ofrecer este curso. Escriba a [dpdevelopment@ibo.org](mailto:dpdevelopment@ibo.org) para pedir más información y un formulario de solicitud. Se espera que el curso se ofrezca como asignatura establecida a partir de septiembre de 2020.

## **Publicaciones digitales**

Ya se encuentran disponibles en el Centro pedagógico en línea (CPEL) cuatro nuevos sitios web dedicados a diferentes áreas del PD.

- Cine (primera evaluación en 2019)
- Geografía (primera evaluación en 2019)
- Psicología (primera evaluación en 2019)
- Antropología Social y Cultural (primera evaluación en 2019)

Todos ellos incluyen diversos recursos para los profesores, como guías, material de ayuda al profesor, estudios de casos, orientación de tipo práctico y videos, así como material de ayuda para la evaluación, si corresponde.

## Declaraciones de autoría original

Ahora que el IB recibe cada vez más trabajos de clase de alumnos (de evaluación interna y externa) en formato electrónico, estamos intentando eliminar muchos de los formularios que se enviaban a los examinadores junto con los trabajos a fin de reducir la carga administrativa de los colegios.

Sin embargo, hay una tarea administrativa fundamental que consiste en proporcionar una declaración del alumno que confirme la autoría original del trabajo que se envía para la evaluación.

El sistema de carga electrónica de trabajos de clase del IB permite a los coordinadores del IB o al personal de dirección del colegio cargar los trabajos en nombre de los alumnos. Dicho sistema exige que el profesor o el coordinador que cargue el trabajo en nombre del alumno confirme que ha recibido la declaración de autoría original firmada de cada alumno por cada trabajo de clase enviado.

Es responsabilidad del colegio asegurarse de que estas declaraciones se han realizado, registrado y almacenado correctamente, y que pueden ponerse a disposición del IB si, durante el proceso de evaluación, surgen dudas sobre la autoría original del trabajo.

Los colegios deben asegurarse de que la declaración de autoría original del alumno corresponde al trabajo enviado para la evaluación. El IB no aceptará nuevos trabajos si surgen dudas acerca de la autoría original de un trabajo o ha vencido el plazo para presentarlo.

Lamentablemente, en todas las convocatorias el IB se ve en la obligación de descalificar por plagio o colusión a alumnos que alegan que el trabajo enviado es una versión preliminar y que el colegio ha cometido un error al cargarlo. En algunos casos, estos alumnos solicitan una reparación jurídica a los colegios.

## Cambios en la moderación de la evaluación interna

Ya hay colegios que envían electrónicamente al IB muestras de algunas de sus evaluaciones internas. Desde noviembre de 2016, el IB ha recibido electrónicamente casi todas las muestras de evaluación interna. Al recibir de esta manera los trabajos, el IB tiene la oportunidad de garantizar la calidad de los estándares de moderación de los examinadores del mismo modo que garantiza la aplicación de los estándares de corrección en los componentes que tienen examen escrito.

En noviembre de 2015, con los formularios de la presentación de Teoría del Conocimiento (TdC) que se evalúan internamente

y las evaluaciones internas de Tecnología de la Información en una Sociedad Global (TISG), el IB empezó a usar un nuevo sistema mejorado de moderación de la evaluación interna, denominado "toma dinámica de muestras".

Los profesores ingresan las notas de los trabajos de clase de evaluación interna de los alumnos en IBIS de la forma habitual. Una vez ingresadas estas notas, IBIS solicitará una muestra para la moderación de la misma forma que lo hace ahora. Esa muestra deberá cargarse electrónicamente en IBIS, en lugar de enviarse por correo postal al examinador.

Las fechas límite del envío de la muestra para la moderación seguirán siendo el 20 de octubre (para la convocatoria de exámenes de noviembre) y el 20 de abril (para la convocatoria de exámenes de mayo). En la muestra deberán incluirse los trabajos del mismo número de alumnos.

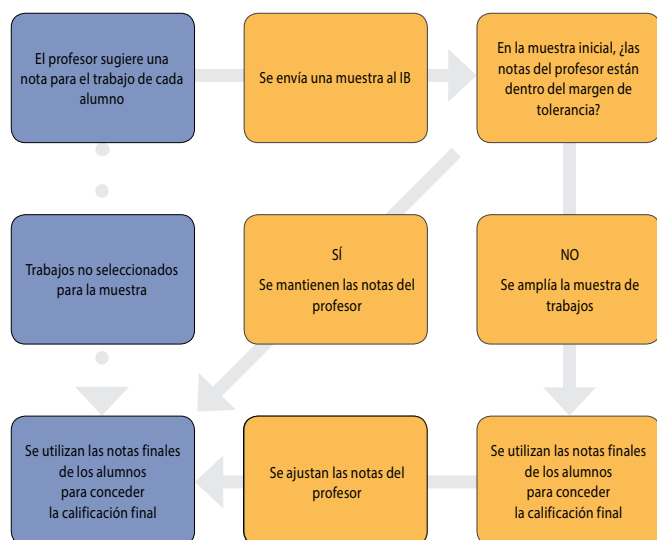
- Si hay menos de 6 alumnos en una asignatura, IBIS solicitará los trabajos de todos ellos.
- Si hay entre 6 y 20 alumnos, se solicitarán 5 muestras.
- Si hay entre 21 y 40 alumnos, se solicitarán 8 muestras.
- Si hay más de 40 alumnos, se solicitarán 10 muestras.

Los examinadores visualizarán y corregirán las muestras del trabajo de los alumnos en pantalla. La calidad de la moderación de los examinadores quedará garantizada por la práctica, el proceso de aptitud y el proceso de control, de la misma manera que ya se garantiza la calidad de la corrección de los examinadores en el caso de los exámenes escritos y algunos trabajos de clase evaluados externamente. Para demostrar su aptitud, los examinadores tendrán que corregir ejemplos de trabajos, que el examinador principal habrá corregido y considerará definitivos, empleando el mismo estándar que él con un margen de tolerancia. Entre los trabajos que cada examinador reciba para moderar se intercalarán más ejemplos de trabajos corregidos por el examinador principal que se consideran definitivos. Siempre que un examinador empiece a corregir trabajos empleando el mismo estándar que el examinador principal (dentro de un margen de tolerancia) y siga haciéndolo, podrá continuar con la moderación de las muestras de los alumnos. Si un examinador no aplica de forma constante el mismo estándar que el examinador principal, el software de corrección electrónica le impedirá seguir moderando muestras hasta que su forma de aplicar los criterios de evaluación se haya vuelto a ajustar tras discutir el tema con un examinador supervisor.

Al igual que se aplicará un margen de tolerancia a la moderación de un examinador, también se aplicará un margen de tolerancia a la corrección de los profesores. De esta manera, si los profesores aplican los criterios de evaluación como lo hacen el examinador principal y su equipo, la puntuación total de sus alumnos no se ajustará. En caso de que las puntuaciones de un profesor se encuentren fuera del margen de tolerancia, se aplicará un ajuste estadístico a las puntuaciones otorgadas a todos los alumnos del colegio.

En caso de que varios profesores corrijan el mismo tipo de trabajo de evaluación interna en un colegio, como la presentación de TdC, es fundamental que estandaricen sus correcciones. Así, cualquier ajuste que se realice como resultado de la moderación de la muestra será justo para aquellos alumnos cuyo trabajo no está incluido en la muestra.

El proceso de moderación con “toma dinámica de muestras” se describe en el siguiente diagrama:



Como los examinadores estarán aplicando el mismo estándar que el examinador principal, podrán hacer unos comentarios más precisos y útiles a los colegios sobre las muestras que enviaron para la moderación. El IB tiene la intención de ofrecer una capacitación muy similar a moderadores y profesores, a fin de que estos últimos tengan la mayor probabilidad posible de corregir según el estándar global y conseguir que sus puntuaciones se corroboren en el proceso de moderación.

## Selección y contratación de examinadores del IB

Trabajar como examinador para el IB brinda una oportunidad de desarrollo profesional única. Los examinadores del IB obtienen información sobre el proceso de evaluación y sobre cómo se aplica en sus asignaturas. Asimismo, tienen la posibilidad de ver cómo un alumnado internacional emplea diferentes métodos para abordar las tareas de evaluación de sus asignaturas.

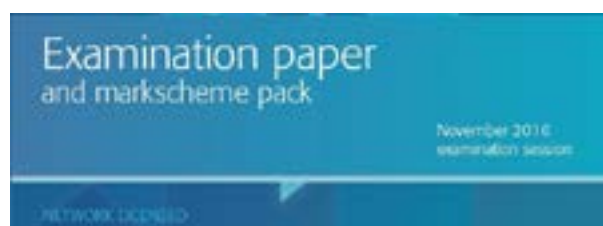
Invitamos a todos los docentes a solicitar un puesto de examinador del IB. **Aceptamos solicitudes para todas las asignaturas, pero nos interesa especialmente seleccionar examinadores de las siguientes:**

Asignatura	
Alemán A: Lengua y Literatura	Literatura y Representación Teatral
Artes Visuales	Malayo A: Literatura
Ciencias del Deporte, el Ejercicio y la Salud (en español)	Monografía de Estudios del Mundo Contemporáneo
Cine	Neerlandés A: Literatura
Danés A: Literatura	Política Global
Francés A: Lengua y Literatura	Portugués A: Literatura
Francés A: Literatura	Psicología
Historia	Religiones del Mundo (en español)
Húngaro A: Literatura	Teatro
Indonesio A: Lengua y Literatura	Tecnología de la Información en una Sociedad Global (TISG) (en español)
Indonesio A: Literatura	
Programas de estudios del colegio	
Artes y Culturas del Mundo	
Astronomía	
Ciencias Marinas	

Si desea obtener más información sobre las funciones de los examinadores del IB, puede consultar la política de contratación respectiva y el formulario de solicitud en línea en el sitio web del IB: <http://www.ibo.org/es/examiners/>.

## Ya a la venta: cuestionarios de examen y esquemas de calificación de la convocatoria de noviembre de 2016

Ya está a la venta el nuevo recurso *Examination paper and markscheme pack: November 2016* (en inglés) correspondiente a los seis grupos de asignaturas del Programa del Diploma.



Esta herramienta indispensable para docentes y coordinadores brinda una excelente preparación para los exámenes, mientras que los esquemas de calificación incluidos hacen que el recurso sea útil tanto para su uso en clase como para el estudio independiente.

### Nuevo formato disponible para descarga digital

Podrá adquirir y descargar los paquetes de exámenes y esquemas de calificación del IB en formato ZIP.

- Solicite la versión de descarga digital y, dentro de las 72 horas posteriores, recibirá un mensaje de correo electrónico con un enlace para descargar la convocatoria de exámenes completa\*.
- Solo necesita descargar el paquete y descomprimir los archivos para poder usarlos.

\*El tamaño aproximado del archivo es de entre 300 y 600 MB. Ejemplos según la velocidad de descarga: 100 minutos con 14,4 Kbps, y 9 minutos con 10 Mbps.

Los profesores, bibliotecarios o miembros del personal de dirección que deseen adquirir material del IB —con orden de compra o mediante operación exenta de impuestos— pueden utilizar nuestro sitio web para colegios para comprar los cuestionarios de examen y los esquemas de calificación de noviembre de 2016.

[titlewave.com](http://titlewave.com)

Aquellos padres, alumnos o educadores que deseen pagar con tarjeta de crédito, y que no necesiten una orden de compra o no pertenezcan a una categoría exenta de impuestos, pueden realizar su compra a través de nuestro sitio de comercio electrónico.

<http://www.ibo.org/es/news/news-about-the-ib/the-ib-store-has-moved/>

### Ya disponibles en *IB Questionbank*: preguntas de las convocatorias de mayo y noviembre de 2016

Las preguntas de los exámenes de las convocatorias de mayo y noviembre de 2016 han sido agregadas al recurso *IB Questionbank*. Esto significa que, cuando prepare sus propias pruebas, podrá incluir las preguntas más recientes de las siguientes asignaturas: Biología, Física, Geografía, Matemáticas, Psicología y Química.

Asimismo, como resultado de comentarios recibidos de los usuarios, se han realizado mejoras relacionadas con la exportación y el filtrado de las pruebas.

## Revisión del currículo

### Revisión del currículo de Gestión Empresarial

La revisión del currículo de Gestión Empresarial se encuentra en las etapas iniciales de desarrollo de un curso actualizado

que se comenzará a impartir en 2021. Como parte del compromiso continuo del IB con la colaboración y la consulta, estamos buscando profesores de Gestión Empresarial que deseen participar en el proceso de revisión del currículo.

En 2017 comenzarán las reuniones de revisión y desarrollo, donde se analizará el curso actual y se buscarán oportunidades para desarrollarlo aún más.

Los profesores interesados en participar en el desarrollo de la asignatura deberán enviar una carta que detalle su experiencia y explique por qué desean hacerlo y de qué forma pueden contribuir a la revisión. También es importante que señalen al menos un área del curso actual de Gestión Empresarial del PD que consideren que debe modificarse, eliminarse o añadirse, y expliquen brevemente por qué.

La carta, junto con un *curriculum vitae*, deberá enviarse por correo electrónico a [dpdevelopment@ibo.org](mailto:dpdevelopment@ibo.org). El plazo para el envío de solicitudes finaliza el **31 de julio de 2017**.

### Revisión del currículo de Sistemas Ambientales y Sociedades

La revisión del currículo y desarrollo de Sistemas Ambientales y Sociedades ha comenzado con investigaciones y evaluaciones por parte de las divisiones académica y de evaluación.

Como parte del compromiso continuo del IB con la colaboración y la consulta, deseamos invitar a los profesores de Sistemas Ambientales y Sociedades a participar en este proceso de revisión para analizar el curso actual y buscar oportunidades para desarrollarlo aún más.

Los profesores interesados en participar en el proceso de revisión del currículo deberán enviar la siguiente documentación:

- Un *curriculum vitae* que incluya su experiencia en la enseñanza de Sistemas Ambientales y Sociedades del Programa del Diploma y cualquier otra experiencia docente en diferentes sistemas nacionales
- Uno o dos párrafos donde señalen un área del curso actual de Sistemas Ambientales y Sociedades del Programa del Diploma que les gustaría modificar

El *curriculum vitae* y la manifestación de interés deberán enviarse por correo electrónico a [dpdevelopment@ibo.org](mailto:dpdevelopment@ibo.org). El plazo para el envío de solicitudes finaliza el **30 de junio de 2017**.

### Revisión de Creatividad, Actividad y Servicio

La revisión del currículo del nuevo programa de Creatividad, Actividad y Servicio (CAS), que se comenzará a impartir en 2022, está en las etapas iniciales.

Como parte del compromiso continuo del IB con la colaboración y la consulta, estamos buscando coordinadores

y supervisores de CAS que deseen participar en el proceso de revisión del currículo.

Los coordinadores y supervisores de CAS interesados en participar en las reuniones que se celebrarán a partir de octubre de 2017 deberán presentar su *curriculum vitae* junto con una breve manifestación de interés.

El *curriculum vitae* y la manifestación de interés deberán enviarse por correo electrónico a [dpdevelopment@ibo.org](mailto:dpdevelopment@ibo.org). El plazo para enviarlos finaliza el **30 de junio de 2017**.

## Revisión del currículo de Tecnología de la Información en una Sociedad Global

La revisión del currículo del nuevo curso de Tecnología de la Información en una Sociedad Global (TISG), que se comenzará a impartir en 2021, está en las etapas iniciales.

Como parte del compromiso continuo del IB con la colaboración y la consulta, estamos buscando profesores de TISG —así como profesores interesados en la relación entre los individuos, las sociedades y la tecnología, o la cultura digital y de Internet— que deseen participar en el proceso de revisión del currículo.

Los docentes interesados en participar en las reuniones que se celebrarán a partir de octubre de 2017 deberán presentar su *curriculum vitae* junto con una breve manifestación de interés.

El *curriculum vitae* y la manifestación de interés deberán enviarse por correo electrónico a [dpdevelopment@ibo.org](mailto:dpdevelopment@ibo.org). El plazo para enviarlos finaliza el **30 de junio de 2017**.

## Revisión del currículo de Ciencias del Deporte, el Ejercicio y la Salud

La revisión y el desarrollo del currículo de Ciencias del Deporte, el Ejercicio y la Salud ha comenzado con investigaciones y evaluaciones por parte de las divisiones académica y de evaluación.

Como parte del compromiso continuo del IB con la colaboración y la consulta, deseamos invitar a los profesores de Ciencias del Deporte, el Ejercicio y la Salud a participar en este proceso de revisión para analizar el curso actual y buscar oportunidades para desarrollarlo aún más. Las reuniones de desarrollo darán comienzo a principios de 2018.

Los profesores interesados en participar en el proceso de revisión del currículo deberán enviar la siguiente documentación:

- Un *curriculum vitae* que incluya su experiencia en la enseñanza de Ciencias del Deporte, el Ejercicio y la Salud del Programa del Diploma y cualquier otra experiencia docente en diferentes sistemas nacionales
- Varios párrafos donde señalen un área del curso actual de Ciencias del Deporte, el Ejercicio y la Salud del Programa

del Diploma que les gustaría modificar o que convendría desarrollar más

El *curriculum vitae* y la manifestación de interés deberán enviarse por correo electrónico a [dpdevelopment@ibo.org](mailto:dpdevelopment@ibo.org). El plazo para el envío de solicitudes finaliza el **31 de julio de 2017**.

## Revisión del currículo de Artes Visuales

La revisión del currículo del nuevo curso de Artes Visuales, que se comenzará a impartir en 2022, está en las etapas iniciales.

Como parte del proceso de revisión, se anima a todos los educadores de Artes Visuales del PD a completar la encuesta para profesores ubicada en: <http://bit.ly/dpvisartsurvey>.

Además, estamos buscando profesores de Artes Visuales que deseen participar de forma directa en el proceso de revisión del currículo.

Los docentes interesados en participar en las reuniones que se celebrarán a partir de diciembre de 2017 deberán enviar su *curriculum vitae* junto con una breve manifestación de interés a la siguiente dirección: [dpdevelopment@ibo.org](mailto:dpdevelopment@ibo.org). El plazo para enviarlos finaliza el **31 de julio de 2017**.

## Componentes troncales

### Monografía

La nueva versión de la Monografía comenzó a impartirse en 2016 y las primeras evaluaciones tendrán lugar en 2018. La guía y el material de ayuda al profesor están disponibles en un nuevo sitio web dedicado a la Monografía, al que se puede acceder desde las páginas de la Monografía y Estudios del Mundo Contemporáneo en el CPEL. El nuevo micrositio ofrece todo el material de ayuda y orientación necesario para las monografías disciplinarias y para la monografía de Estudios del Mundo Contemporáneo.

### Comunicación a los coordinadores de actualizaciones a la guía

Las actualizaciones relacionadas con la guía se informarán mediante noticias publicadas en el CPEL o en la sección **Novedades** que aparece en la parte inferior de la página de inicio del sitio web de la Monografía. Los coordinadores deben asegurarse de acceder al sitio web de la Monografía con regularidad y comunicar a los supervisores y alumnos las actualizaciones correspondientes. Algunos ejemplos de estas actualizaciones son la rectificación de una contradicción en lo referente a los títulos de las monografías y un mejor asesoramiento sobre la evaluación de la selección, el uso y la aplicación de las fuentes. También se ha realizado una ligera modificación de la orientación proporcionada para algunos criterios de algunas asignaturas en el sitio web dedicado a la Monografía. Si desea más información acerca

de estas actualizaciones, visite la siguiente página: [https://ibpublishing.ibo.org/extendedessay/apps/dpapp/guide.html?doc=d\\_0\\_eeyyy\\_gui\\_1602\\_1\\_s&part=7&chapter=1](https://ibpublishing.ibo.org/extendedessay/apps/dpapp/guide.html?doc=d_0_eeyyy_gui_1602_1_s&part=7&chapter=1).

### Títulos de las monografías

Nos han comunicado que ha habido una contradicción con respecto a la naturaleza del título en las secciones de Historia, Gestión Empresarial y Matemáticas de la guía de la Monografía. El título es obligatorio en todas las monografías, y todos los alumnos deben seguir la orientación genérica sobre cómo elaborar un título, a fin de resumir de manera sucinta su investigación. El título no debe tener forma de pregunta. Esta es una de las mejores prácticas que deben seguir todos los alumnos, y, cuando sea posible, se les debe dar la oportunidad de revisar su monografía y hacer los cambios correspondientes. El texto contradictorio ha sido eliminado de las secciones del sitio web de la Monografía relativas a la orientación específica para las asignaturas mencionadas anteriormente.

### Referencia al espacio de reflexión

El sitio web de la Monografía (accesible a través del enlace [https://ibpublishing.ibo.org/extendedessay/apps/dpapp/guide.html?doc=d\\_0\\_eeyyy\\_gui\\_1602\\_1\\_s&part=3&chapter=5](https://ibpublishing.ibo.org/extendedessay/apps/dpapp/guide.html?doc=d_0_eeyyy_gui_1602_1_s&part=3&chapter=5)) incluye una descripción detallada del espacio de reflexión, donde se subraya la importancia del proceso en todas las asignaturas en las que se investiga y se elabora la Monografía. Como consecuencia, se ha eliminado un párrafo que hacía referencia concreta al espacio de reflexión en la orientación específica para la interpretación del criterio D en Estudios del Mundo Contemporáneo. A través del enlace antes mencionado, se puede consultar una explicación del espacio de reflexión.

### Ejemplos del formulario de reflexión sobre la planificación y el progreso

Los ejemplos de formulario de reflexión sobre la planificación y el progreso incluidos en el material de ayuda al profesor de la Monografía se han actualizado en el formato adecuado, y se han añadido ejemplos adicionales. Recomendamos a los supervisores que consideren estos ejemplos como sugerencias, no como modelos. El formulario de reflexión sobre la planificación y el progreso de cada alumno deberá ser un documento personalizado. Si desea consultar ejemplos de formularios actualizados, haga clic en el enlace siguiente: [https://ibpublishing.ibo.org/extendedessay/apps/dpapp/tsm.html?doc=d\\_0\\_eeyyy\\_gui\\_1602\\_1\\_s&part=3&chapter=3&section=11](https://ibpublishing.ibo.org/extendedessay/apps/dpapp/tsm.html?doc=d_0_eeyyy_gui_1602_1_s&part=3&chapter=3&section=11).

### Ejemplos de monografías e informes generales de las asignaturas disponibles en el CPEL

Se aconseja a los coordinadores utilizar los ejemplos de monografías disponibles en el CPEL, que se encuentran en la sección **La Monografía** de las páginas de cada asignatura del programa. Para aquellas asignaturas que no tienen página propia en el CPEL, se pueden consultar algunos ejemplos en la página general de la Monografía, accesible desde **Componentes troncales del Programa del Diploma** en el CPEL.

Debido a que la naturaleza de la Monografía no cambia, no se producen informes en cada convocatoria de exámenes a menos que se den nuevos problemas o se añadan nuevas asignaturas. Los informes se volverán a actualizar después de la convocatoria de exámenes de mayo de 2018.

Se elaboró un informe general de la Monografía para la convocatoria de mayo de 2015, que encontrará en la página de la Monografía en el CPEL. Dicho informe resume los problemas más comunes que se detectan en las monografías presentadas, así como una serie de consultas sobre este componente. Los coordinadores deben compartir este informe general y los informes sobre la Monografía específicos de las asignaturas con los supervisores, a fin de ayudarlos en la preparación de los próximos grupos de alumnos.

### La Monografía y otros componentes de evaluación

Una monografía no puede ser la extensión de una tarea de evaluación interna ni de otro componente de evaluación de una asignatura. Los alumnos deben estar seguros de entender claramente la diferencia entre la Monografía y otras tareas de evaluación. Inevitablemente se da una cierta superposición de las habilidades que se están desarrollando, pero también hay elementos que son claramente diferentes. La monografía no debe basarse en los mismos datos recopilados para otro componente de evaluación ni compartir con este una gran cantidad de fuentes secundarias.

El alumno es responsable de garantizar que su monografía no se solape con otro trabajo que esté preparando para la evaluación de otros componentes. Los supervisores desempeñan un papel importante en la orientación de los alumnos al respecto. Deben asegurarse de que los alumnos entienden los diferentes requisitos de la tarea, entre los que se encuentran:

- La presentación del material: la monografía se configura como un trabajo académico escrito.
- Los diferentes criterios de evaluación para las tareas.
- Las diferentes recomendaciones sobre el uso tanto de fuentes de información existentes como de sus propias recopilaciones de datos.

Cuando resulte apropiado para la asignatura y según la orientación recibida, las monografías deben aportar pruebas de que se han consultado fuentes secundarias para establecer el contexto y la valía del tema que se estudia. El equilibrio entre el uso de fuentes existentes y datos recopilados por el alumno dependerá de la asignatura. Los alumnos deben asegurarse de haber leído y entendido la sección de la asignatura pertinente en la *Guía de la Monografía*.

Los alumnos que entreguen una monografía basada en el trabajo de otro componente de evaluación, como una tarea de evaluación interna, se arriesgan a no recibir su diploma, ya que esta práctica puede considerarse conducta impropia.

## Criterios de evaluación de la Monografía

El IB ha constatado que ha habido un error en la traducción del criterio A en la versión en español de la *Guía de la Monografía* (primeros exámenes: 2013). La versión actual de la guía en español indicaba que el problema de investigación debía estar en la introducción. Sin embargo, se ha enmendado de manera que ahora dice que el problema de investigación debe formularse en la introducción o en la página del título. Las versiones en inglés y francés de las guías son correctas.

El texto del criterio A debería ser el siguiente:

A: Formulación del problema de investigación

(Objetivos 1 y 2)

Con este criterio se evalúa la precisión y claridad con que se ha formulado el problema de investigación. En muchas asignaturas el propósito de la monografía se expresa en forma de pregunta. No obstante, ciertas disciplinas permiten o favorecen diferentes maneras de formular el objeto de la investigación.

Nivel de logro	Descriptor
0	El problema de investigación no se ha formulado en la introducción ni en la página del título, o no se presta al tipo de investigación sistemática que requiere una monografía en la asignatura en la que se presenta.
1	El problema de investigación se ha formulado en la introducción o en la página del título, pero no se ha expresado con claridad o es demasiado amplio para permitir un tratamiento eficaz dentro del número límite de palabras.
2	El problema de investigación está bien definido y se ha formulado de manera clara en la introducción o en la página del título, por lo que permite un tratamiento eficaz dentro del número límite de palabras.

Los examinadores de la Monografía en español han sido informados de esta corrección y aplicarán este criterio según los descriptores indicados aquí. Este error ha sido enmendado en la guía en español.

## Carga electrónica de las monografías: páginas del título

La sección dedicada a la Monografía en el *Manual de procedimientos del Programa del Diploma (2017)* y las guías del usuario pertinentes del sistema de carga de trabajos en formato electrónico, disponibles en la **Biblioteca virtual** de IBIS y en el CPEL, incluyen información relativa al procedimiento de carga de las monografías. Con el cambio a una evaluación anónima de las monografías, de ahora en adelante la página del título solo debe incluir el problema de investigación (pregunta de investigación) y el cómputo de palabras. Debe eliminarse de la página del título y de la sección principal de la monografía cualquier información por la que pueda identificarse al alumno o al colegio.

Si una monografía contiene una imagen o algún elemento similar que sea propiedad del autor de la monografía, para poder incluir una referencia adecuada y seguir manteniendo el anonimato, el alumno debe titular la imagen con la leyenda "Propiedad del autor", e incluir una explicación en las referencias o bibliografía que indique que el nombre del alumno no se ha dado a conocer por motivos de anonimato.

## Monografías del Grupo 1

Nótese que, tal como se explica en el capítulo sobre el Grupo 1 en la *Guía de la Monografía*, la descripción de la categoría 3 en la página 31 de la guía debería decir:

Categoría 3: Estudios de lengua basados en textos originalmente escritos en la lengua en la que se presenta la monografía

## Aclaración sobre el cómputo de palabras para las monografías

Se informa a los coordinadores de que, en el caso de la Monografía, se deben utilizar las mismas equivalencias en el cómputo de palabras que las establecidas para el curso de la lengua en que se redacte la monografía.

## Aclaración sobre el cómputo de palabras para las monografías redactadas en chino

Es posible que, al escribir en chino, el procesador de textos incluya el número de caracteres y la puntuación en el cómputo de palabras. Se pide a los profesores y alumnos que no incluyan la puntuación en el cómputo de palabras del trabajo evaluado. El cómputo de palabras debe tener en cuenta únicamente el número de caracteres escritos.

## Aclaración sobre el cómputo de palabras para las monografías redactadas en coreano

Hemos constatado que hay discrepancias entre los colegios con respecto al cómputo de palabras/caracteres en los trabajos escritos en coreano para los cursos del PD.

El IB desea confirmar que el cómputo de palabras oficial en coreano debe basarse en el **número de palabras**, no en el de



caracteres. Se considera que **una palabra en coreano es una palabra delimitada por espacios** (es decir, como se cuentan las palabras en un procesador de textos).

Esta regla se aplicará a todos los cursos del PD y todos los trabajos de evaluación que se escriban en coreano, incluidas las monografías, a partir de la **convocatoria de exámenes de mayo de 2018**. Desde entonces, se aplicarán las penalizaciones que se especifican en las guías de las asignaturas con respecto al límite de palabras. También se modificarán las instrucciones de los exámenes pertinentes para reflejar esta equivalencia.

El IB está llevando a cabo una revisión sistemática de las equivalencias en el número de palabras/caracteres en todos los programas. Cualquier cambio que resulte de esta revisión se notificará a los colegios.

### Monografías de una asignatura de lengua (grupos 1 y 2)

Al cargar las monografías, se deben seleccionar las categorías en las que las han realizado los alumnos. Por ejemplo:

- Grupo 1: Inglés A, categoría 2
- Grupo 2: Francés B, categoría 2 (a)

Este ha sido siempre uno de los requisitos de la portada tradicional, por lo que no se solicita información nueva.

### Aclaración del concepto de “producto cultural” de la categoría 2 del Grupo 2

A continuación se incluye una aclaración con respecto a la categoría 2: Cultura y sociedad (b), monografías sobre un tema cultural general basadas en productos culturales específicos. Por “producto cultural” se entiende cualquier cosa concreta o tangible que ayuda a comprender la lengua objeto de estudio y la cultura asociada con dicha lengua. Véanse algunos ejemplos en la tabla siguiente:

Documentos escritos	Los siguientes ejemplos no se consideran “productos culturales”
<ul style="list-style-type: none"> <li>• Periódicos</li> <li>• Revistas</li> <li>• Titulares de noticias</li> <li>• Artículos</li> <li>• Libros (no literarios)</li> <li>• Cómicos</li> <li>• Anuncios</li> <li>• Prospectos, folletos o manifiestos</li> <li>• Leyes o políticas</li> <li>• Documentos o registros históricos</li> </ul>	<ul style="list-style-type: none"> <li>• Acontecimientos políticos (elecciones, referendos)</li> <li>• Acontecimientos históricos</li> <li>• Movimientos sociales (p. ej.: disturbios)</li> <li>• Problemas sociales (desempleo, inmigración, racismo, violencia escolar, el papel de la mujer en un determinado país, etc.)</li> </ul>

	<ul style="list-style-type: none"> <li>• Ciudades o regiones (monografía de tipo “guía turística”)</li> <li>• Grupos étnicos (minoritarios)</li> <li>• Tendencias mediáticas</li> <li>• Estilos musicales</li> <li>• Deportes</li> <li>• Tradiciones</li> <li>• Instituciones (sistemas educativos, partidos políticos, etc.)</li> </ul>
<b>Documentos orales</b>	
	<ul style="list-style-type: none"> <li>• Obras de teatro</li> <li>• Programas de radio o televisión</li> <li>• Letras de canciones</li> <li>• Entrevistas</li> </ul>
<b>Documentos visuales</b>	
	<ul style="list-style-type: none"> <li>• Obras de arte</li> <li>• Obras arquitectónicas (edificios, monumentos, etc.)</li> <li>• Películas</li> <li>• Sellos</li> </ul>
<b>Iconos culturales</b>	
	<ul style="list-style-type: none"> <li>• Artículos y accesorios de moda (como manifestación de la cultura)</li> <li>• Alimentos y platos típicos (como manifestación de la cultura)</li> <li>• Marcas (como manifestación de la cultura)</li> </ul>

## Teoría del Conocimiento

### Evaluación

#### Ensayo de Teoría del Conocimiento

Se recuerda a los coordinadores que para cada convocatoria de exámenes se publica una nueva serie de seis títulos prescritos de Teoría del Conocimiento (TdC). Los títulos prescritos se publican en el CPEL el 1 de septiembre para la convocatoria de mayo del año siguiente y el 1 de marzo para la de noviembre del mismo año. También se pueden encontrar en la **Biblioteca virtual** de IBIS.

Se concederá automáticamente una nota de 0 a todos los ensayos que no estén basados en uno de los títulos prescritos para la convocatoria.

### **Teoría del Conocimiento: formulario de planificación y progreso (TK/PPF)**

El formulario de planificación y progreso (TK/PPF) de Teoría del Conocimiento está disponible en la **Biblioteca virtual** de IBIS y también como enlace en el documento titulado *Formularios y portadas (2017)*, que se encuentra en la sección **Evaluación** de la página de Teoría del Conocimiento del CPEL.

Los alumnos de TdC de todos los colegios están obligados a completar y enviar el formulario TK/PPF. Si no se presenta este formulario, es probable que no se pueda otorgar la calificación final. Los alumnos y los profesores deben completar los formularios, y luego los coordinadores deben cargarlos por medio de la opción **eCoursework** de IBIS. La fecha límite para cargar el formulario es la misma que para el ensayo: el 15 de marzo (para la convocatoria de mayo) y el 15 de septiembre (para la convocatoria de noviembre).

### **Teoría del Conocimiento: documento de planificación de la presentación (TK/PPD)**

El documento de planificación de la presentación (TK/PPD) de Teoría del Conocimiento está disponible en la **Biblioteca virtual** de IBIS y también como enlace en el documento titulado *Formularios y portadas (2017)*, que se encuentra en la sección **Evaluación** de la página de Teoría del Conocimiento del CPEL.

En respuesta a los comentarios recibidos de los colegios, se ha publicado una versión optimizada del formulario, que se utilizará por primera vez para la **evaluación de mayo de 2017**. La versión optimizada incluye campos para indicar la duración de la presentación y el número de alumnos que la realizan. También proporciona instrucciones más claras para los alumnos y los profesores sobre cómo deben completar sus secciones, y se ha ampliado ligeramente el espacio provisto para cada sección. Téngase en cuenta que todos los formularios del IB, incluido el TK/PPD, ahora tienen un tamaño de fuente establecido, por lo que se debe obviar el requisito de utilizar un tamaño estándar de 12 puntos que aparece en la guía de la asignatura.

### **En IBIS**

Una vez que el profesor o el coordinador haya ingresado en IBIS las notas de la presentación de todos los alumnos, deberá cargar electrónicamente (por medio de la opción **eCoursework**) **solo** los documentos de planificación de la presentación (TK/PPD) de aquellos alumnos que se indiquen en la muestra generada por IBIS. Asimismo, deberá asegurarse de que el documento cargado para cada alumno de la muestra corresponda a la nota que se le haya otorgado para la evaluación interna en IBIS.

Si más de un alumno de entre los seleccionados en la muestra ha realizado la misma presentación en grupo, el coordinador o el profesor deberá utilizar, siempre que sea posible, el botón **Cambiar** para añadir a un alumno que tenga una nota igual o similar y que haya realizado una presentación diferente.

También es obligatorio ingresar la puntuación sobre 10 de cada alumno de la muestra, y se pueden añadir comentarios. En el caso de TdC, no es necesario añadir comentarios sobre la corrección, dado que estos ya se incluyen en el documento de planificación de la presentación (TK/PPD).

### **Muestras de evaluación disponibles en el CPEL**

En el material de ayuda al profesor publicado en el CPEL, se han incluido muestras de ensayos y documentos de planificación de la presentación (TK/PPD) de alumnos con comentarios del examinador. También se han añadido muestras del formulario TK/PPF en la sección **Muestras de trabajos (ensayo)**.

### **Calificaciones previstas**

Para emitir las calificaciones previstas, los profesores deben utilizar los descriptores de calificaciones finales publicados en el documento *Descriptores de calificaciones finales* (para uso a partir de septiembre de 2014 o enero de 2015), disponible en la página de Teoría del Conocimiento del CPEL, en la sección **Evaluación**. Los profesores deben abstenerse de tratar de calcular equivalencias entre el instrumento de evaluación y las calificaciones finales (A a E). Los límites de calificación (anteriormente "bandas de calificación") de TdC no son fijos, sino que se revisan en cada convocatoria durante la reunión de concesión de calificaciones y, por lo tanto, pueden sufrir cambios.

## Lenguas

### **Aclaración sobre el cómputo de palabras en chino para los cursos de Estudios de Lengua y Literatura, y Adquisición de Lenguas del PD**

Es posible que, al escribir en chino, el procesador de textos incluya el número de caracteres y la puntuación en el cómputo de palabras. Se pide a los profesores y alumnos que no incluyan la puntuación en el cómputo de palabras del trabajo evaluado. El cómputo de palabras debe tener en cuenta únicamente el número de caracteres escritos.

## Aclaración sobre el cómputo de palabras en coreano para los cursos de Estudios de Lengua y Literatura, y Adquisición de Lenguas del PD

Hemos constatado que hay discrepancias entre los colegios con respecto al cómputo de palabras/caracteres en los trabajos escritos en coreano para los cursos del PD.

El IB desea confirmar que el cómputo de palabras oficial en coreano debe basarse en el **número de palabras**, no en el de caracteres. Se considera que **una palabra en coreano** (según estipulan las guías) **es una palabra delimitada por espacios** (es decir, como se cuentan las palabras en un procesador de textos).

Esta regla se aplicará a todos los cursos del PD y todos los trabajos de evaluación que se escriban en coreano, incluidas las monografías, a partir de la **convocatoria de exámenes de mayo de 2018**. Desde entonces, se aplicarán las penalizaciones que se especifican en las guías de las asignaturas con respecto al límite de palabras. También se modificarán las instrucciones de los exámenes pertinentes para reflejar esta equivalencia.

El IB está llevando a cabo una revisión sistemática de las equivalencias en el número de palabras/caracteres en todos los programas. Cualquier cambio que resulte de esta revisión se notificará a los colegios.

## Estudios de Lengua y Literatura

Se ha completado el documento sobre el progreso de la revisión del currículo de Estudios de Lengua y Literatura, *Revisión del currículo de Literatura y Representación Teatral: segundo informe para los profesores*. El informe se encuentra disponible en el CPEL.

Tras la publicación del informe de Literatura y Representación Teatral del PD, se elaborará un informe conjunto sobre Literatura del PD, y Lengua y Literatura del PD.

## Formulario de Lengua A: Literatura/Literatura y Representación Teatral: notificación anticipada de obras estudiadas

Desde mayo de 2016, los colegios ya no tienen que enviar el formulario de Lengua A: Literatura/Literatura y Representación Teatral: notificación anticipada de obras estudiadas para los cursos de Lengua A: Literatura, y Literatura y Representación Teatral. Solo los alumnos del curso de Lengua A: Literatura de aprendizaje autodidacta con apoyo del colegio deberán enviar el formulario para Lengua A: Literatura, notificación anticipada de obras estudiadas (parte 2, estudio de obras de géneros diferentes) a través de IBIS.

## Lengua A: Literatura de aprendizaje autodidacta con apoyo del colegio

El documento *Lengua A: Literatura: procedimientos para la evaluación oral alternativa de alumnos autodidactas con apoyo del colegio* (actualizado en septiembre de 2015) describe los procedimientos para la evaluación oral alternativa que se deben seguir en el caso de alumnos autodidactas con apoyo del colegio. Este documento está disponible en el CPEL.

Las preguntas para el comentario oral formal de Lengua A: Literatura para alumnos autodidactas con apoyo del colegio de las convocatorias de exámenes de 2018 (mayo y noviembre) ya están disponibles en el CPEL. Tenga en cuenta que estas preguntas son específicas de las convocatorias de exámenes de 2018. Los alumnos matriculados para las convocatorias de exámenes de 2017 deben usar las preguntas publicadas en el CPEL para ese año.

El comentario oral formal consiste en un análisis literario detallado de un pasaje o poema. Al preparar cada una de las 10 preguntas para las dos obras estudiadas, se espera que los alumnos presten atención a los modos en que los rasgos literarios —como el lenguaje, el estilo, el tono y la voz— crean efectos determinados.

## Guía de Lenguas Clásicas

### Enmiendas a la Guía de Lenguas Clásicas (primera evaluación: mayo de 2016)

Recordamos a los coordinadores y los profesores que deben tener en cuenta las enmiendas a la *Guía de Lenguas Clásicas* que se detallaron en la edición de febrero de las *Notas para coordinadores* del PD. La guía enmendada se encuentra disponible en formato PDF y HTML en el CPEL.

### Aclaración de las instrucciones y los requisitos para la sección B de la prueba 2 del NS

A raíz de la preocupación mostrada por los profesores de Lenguas Clásicas con respecto a la naturaleza y las limitaciones de la respuesta extensa de la sección B de la prueba 2, los equipos responsables del currículo y la evaluación han hecho un esfuerzo conjunto para ofrecer dos soluciones a los problemas planteados.

Estos cambios liberan a los alumnos de las restricciones que presentan los límites de palabras y les permiten centrarse en la argumentación. El alumno seguirá teniendo la responsabilidad de gestionar su tiempo con prudencia en cada sección de la prueba de examen.

- **Se ha eliminado** la sugerencia relativa al límite de palabras a fin de dar cabida a respuestas que cumplan con los requisitos de un término de instrucción asociado al objetivo 4 del curso.
- Las instrucciones para la sección B ofrecen a los alumnos orientación más específica para la respuesta basada en los requisitos del término de instrucción.

En IBIS y el CPEL se publicaron noticias para explicar los cambios en las que se incluían ejemplos de estímulos utilizando términos de instrucción.

## Individuos y Sociedades

### Gestión Empresarial

Los coordinadores y los profesores de Gestión Empresarial deben consultar la edición de febrero de 2016 de las *Notas para coordinadores* del PD para obtener información adicional sobre el nuevo programa de estudios de la asignatura, que se evaluó por primera vez en la convocatoria de exámenes de mayo de 2016. La versión más reciente de la guía de la asignatura se publicó en noviembre de 2015 y está disponible en el CPEL.

Se recuerda a los coordinadores que los colegios deben continuar proporcionando a cada alumno una copia sin anotaciones de la hoja de fórmulas para las pruebas 1 y 2 de NS/NM. Los alumnos no necesitarán una copia de la tabla de tasas de descuento que aparece en los apéndices de la guía. En caso de necesitarse dicha tabla para responder a una pregunta, se incluirá una copia en el cuestionario de examen. Tampoco deberá facilitarse a los alumnos un ejemplo de cómo presentar balances y estados de resultados para el examen. Antes del examen, los alumnos deben estar familiarizados con la presentación de estos datos. Asimismo, se recuerda a los profesores que el estudio de caso varía en cada convocatoria de exámenes. Este documento se publica en el CPEL unos tres meses antes de los exámenes escritos de mayo.

Se han reemplazado todos los ejemplos de trabajos de alumnos en el material de ayuda al profesor por ejemplos nuevos (disponibles a partir de abril de 2017). Existen ejemplos de respuestas de los alumnos, con las puntuaciones y los comentarios de los examinadores supervisores, para los siguientes componentes de la evaluación de Gestión Empresarial NM y NS:

- Pruebas 1 y 2 (respuestas redactadas para contestar a las preguntas de examen de mayo de 2016)
- Evaluación interna

### Economía

Se ha prorrogado el ciclo de revisión del currículo de Economía con el fin de garantizar que el curso que ofrece el IB sea apropiado para el fin que persigue. Esta prórroga brindará el tiempo necesario para revisar elementos fundamentales del marco propuesto, llevar a cabo una experiencia piloto de evaluación que sea eficaz y explorar opciones para la evaluación en pantalla. Con esta ampliación del ciclo de revisión, el nuevo curso se empezará a impartir en 2020 y la primera evaluación tendrá lugar en 2022.

A partir de 2017, los trabajos de evaluación interna de Economía deben enviarse junto con un nuevo formulario, denominado 3/CSE. Este formulario sustituye a la portada

de la evaluación interna para cada comentario y la portada principal de la carpeta de evaluación interna que se han utilizado en convocatorias anteriores. El formulario 3/CSE está disponible como enlace en el documento titulado *Formularios y portadas (2017)*, que se encuentra en el CPEL. Mientras que en el pasado cada alumno tenía que enviar una portada principal de la carpeta de evaluación interna y tres portadas de la evaluación interna para los comentarios (esto es, cuatro formularios en total), a partir de mayo de 2017 únicamente tendrán que enviar un formulario 3/CSE junto con su carpeta.

### Política Global

Política Global se ha impartido como curso piloto durante tres años en 30 colegios que ofrecen el PD. Dado el éxito que ha tenido, esta interesante asignatura ahora forma parte del grupo Individuos y Sociedades. La asignatura brinda a los alumnos la oportunidad de explorar conceptos políticos fundamentales como poder, igualdad y libertad en contextos diversos y diferentes niveles. El curso de Política Global comenzó a impartirse como asignatura establecida de NS y NM en septiembre de 2015, y su primera evaluación será en mayo de 2017. También estará disponible en las convocatorias de noviembre en ambos niveles a partir de noviembre de 2017.

**Nota:** Política Global está disponible en español y en francés en la convocatoria de mayo mediante petición especial, y en español en la convocatoria de noviembre también mediante petición especial. Si un colegio tiene intención de matricular en Política Global a alumnos con español o francés como lengua de respuesta, el coordinador del PD deberá presentar una solicitud de matriculación a través de IBIS como mínimo 18 meses antes de los exámenes escritos.

Desde la página de Política Global del CPEL se puede acceder a un sitio web dedicado a la asignatura, donde los profesores podrán encontrar la guía y una gran cantidad de material de ayuda al profesor. El IB también ofrece talleres presenciales y en línea de Política Global. El catálogo de talleres en línea se puede consultar en [www.ibo.org/es/professional-development/](http://www.ibo.org/es/professional-development/).

Si tiene alguna pregunta sobre el curso de Política Global, póngase en contacto con el equipo de desarrollo del Programa del Diploma del IB escribiendo a [dpdevelopment@ibo.org](mailto:dpdevelopment@ibo.org). Basándose en la experiencia de la fase piloto, el IB espera que los colegios respondan con entusiasmo a la disponibilidad de esta nueva asignatura.

### Historia

#### Exámenes a partir de mayo de 2017

Los primeros exámenes del nuevo curso de Historia tendrán lugar en mayo de 2017. Este curso introduce una serie de cambios que los profesores y los coordinadores deben

tener en cuenta. Especialmente, los coordinadores deben saber que **desaparece** la distinción entre el itinerario 1 y el itinerario 2. En su lugar, se ofrece un único curso de Historia del PD con una variedad más amplia de temas y opciones. Al matricular a los alumnos en los exámenes del nuevo curso, ya no es necesario especificar el tema prescrito de la prueba 1. La única información que se debe indicar es la siguiente:

- Historia NM
- Historia NS: África y Oriente Medio
- Historia NS: América
- Historia NS: Asia y Oceanía
- Historia NS: Europa

Por último, cabe mencionar que, desde la publicación inicial de los exámenes de muestra de Historia a finales de 2015, se han efectuado varias modificaciones en el formato de la prueba 1. El diseño de la prueba ha cambiado para que a los alumnos les resulte más fácil utilizarla en el examen. Sin embargo, ni el contenido ni las expectativas del examen han sufrido alteraciones, salvo en la forma en que se presentan a los alumnos. Por tanto, es muy importante que los alumnos tengan la oportunidad de familiarizarse con el formato antes del examen. Un nuevo examen de muestra de la prueba 1 se encuentra disponible en el CPEL, junto con el esquema de calificación y el cuadernillo de fuentes correspondientes.

## Tecnología de la Información en una Sociedad Global

### Prueba 1 del NM y del NS

Las siguientes modificaciones en la prueba 1 del NM y del NS entraron en vigor en la convocatoria de exámenes de mayo de 2016:

- La prueba 1 del NM de TISG, que anteriormente duraba 1 hora y 45 minutos, dura ahora 1 hora y 30 minutos. En ese tiempo, los alumnos deben responder a dos preguntas de un total de cuatro. La naturaleza de las preguntas no ha cambiado.
- La duración de la prueba 1 del NS de TISG sigue siendo la misma (2 horas y 15 minutos). En ese tiempo, los alumnos deben responder a tres preguntas: dos de la sección A (donde no hay cambios) y una de la sección B (que es el resultado de la fusión de las secciones B y C anteriores).

Los exámenes de muestra con este nuevo formato están disponibles en el CPEL.

## Filosofía

Los profesores y los alumnos deben tener en cuenta que es posible que la sección A de la prueba 1 del NM y del NS contenga dos pasajes de texto o bien dos imágenes, y que no es obligatorio que en esta sección haya un pasaje de texto y una imagen.

Desde mayo de 2016, y tal y como se observa en los exámenes de muestra de Filosofía, el requisito de la prueba 2 es que los alumnos respondan una pregunta compuesta de una parte A y una parte B. Los alumnos que no presten atención a las instrucciones y respondan de forma combinada ambas partes (y no cada una de ellas por separado) corren el riesgo de ser penalizados. Cada parte de la pregunta evalúa habilidades diferentes que solo se puntuarán en la parte de la pregunta correspondiente. Por tanto, aconsejamos a los colegios que tengan esto en cuenta durante la preparación para la prueba 2 y que se lo mencionen de forma explícita a los alumnos.

## Religiones del Mundo

### Cambios en la estructura de las puntuaciones totales y las bandas de puntuación de la prueba 1 y la prueba 2

Como respuesta a las inquietudes expresadas por los docentes respecto a si la estructura de evaluación actual permite a los alumnos alcanzar los niveles de logro más altos, así como sobre la fiabilidad de la corrección, estamos introduciendo cambios en la estructura de corrección y en los descriptores de las bandas de puntuación (anteriormente conocidas como “bandas de calificación”) de la prueba 1 y la prueba 2.

Como resultado de la colaboración con examinadores supervisores y otros expertos en la asignatura, se implementarán los cambios siguientes a partir de la convocatoria de exámenes de mayo de 2017:

- **Prueba 1, parte B:** Esta parte se evaluará sobre un total de 6 puntos en lugar de 7. Así, la distribución de los puntos será equitativa en todas las bandas de puntuación. Como resultado, la puntuación total del componente ahora será 45 en lugar de 50.
- **Prueba 1, parte B:** Para que los alumnos puedan alcanzar las puntuaciones más altas, en las preguntas solo se utilizará el término de instrucción “explicar”.
- **Prueba 2:** Los descriptores de las bandas de puntuación pasarán de ser seis (A-F) a ser cinco (A-E). Se han revisado los descriptores de las bandas de puntuación para mejorar su claridad e incluir indicaciones específicas. La distribución de los puntos es ahora equitativa en todas las bandas de puntuación, con un total de 15 puntos por pregunta de desarrollo. Como resultado, la puntuación total del componente ahora será 30 en lugar de 40.
- **Evaluación interna:** No hay ningún cambio en el componente de evaluación interna.

El porcentaje de cada componente en el total de la evaluación seguirá siendo el mismo (30 % para la prueba 1, 45 % para la prueba 2 y 25 % para la tarea de evaluación interna).

Los cambios realizados responden al **único** propósito de aclarar y simplificar. **No** reflejan ningún cambio en el currículo y **no** deberán afectar a la manera en que los profesores imparten el curso.

Las nuevas bandas de puntuación pueden consultarse a continuación o en el documento titulado *Religiones del Mundo (a partir de mayo de 2017)*, disponible en la página de Religiones del Mundo del CPEL.

Si tienen alguna duda o consulta, deberán ponerse en contacto con “El IB responde”.

### Revisión de las bandas de puntuación de la parte B de la prueba 1

Puntos	Descriptor de nivel
0	El trabajo no alcanza el nivel descrito en el descriptor siguiente.
1-2	La respuesta demuestra una escasa comprensión de las exigencias de la pregunta. La respuesta es descriptiva y, cuando se utilizan ejemplos, estos se refieren a datos incorrectos, carecen de pertinencia o son indefinidos.  La terminología empleada es incorrecta o imprecisa.
3-4	La respuesta demuestra comprensión de las exigencias de la pregunta, aunque estas se abordan solo parcialmente. Se da una explicación, pero no se desarrolla totalmente. En general, los ejemplos utilizados son adecuados y pertinentes, pero no siempre respaldan la explicación.  En general, el uso de terminología pertinente es preciso, con algunas incoherencias.
5-6	La respuesta satisface las exigencias de la pregunta. La respuesta contiene una explicación bien desarrollada, respaldada eficazmente con ejemplos adecuados y pertinentes.  El uso de terminología pertinente es preciso en toda la respuesta.

### Revisión de las bandas de puntuación de la prueba 2

Puntos	Descriptor de nivel
0	El trabajo no alcanza el nivel descrito en el descriptor siguiente.

Puntos	Descriptor de nivel
1-3	La respuesta demuestra un nivel mínimo de conocimientos y comprensión de las exigencias de la pregunta. Se hace un uso escaso de terminología pertinente.  La respuesta es descriptiva. Las conclusiones que se presentan son superficiales, anecdóticas o basadas en el sentido común.
4-6	La respuesta demuestra ciertos conocimientos y comprensión pertinentes de las creencias, conceptos, prácticas y enseñanzas de la religión especificada con relación a las exigencias de la pregunta. Hay cierto uso de terminología pertinente.  El argumento es limitado y el análisis solo es parcialmente coherente con el conocimiento y la comprensión demostrados. Hay cierto uso de ejemplos, pero estos son generalmente indefinidos y no respaldan el argumento. Hay una o varias conclusiones limitadas, pero no se ven respaldadas por las pruebas o ejemplos presentados.
7-9	La respuesta demuestra, en su mayor parte, conocimientos y comprensión pertinentes y adecuados de las creencias, conceptos, prácticas y enseñanzas de la religión especificada con relación a las exigencias de la pregunta. Se hace uso de terminología pertinente, pero hay algunas incoherencias.  Hay un argumento que por lo general está respaldado por el análisis. Se identifican conexiones entre las creencias, conceptos, prácticas y enseñanzas, pero no se desarrollan. El argumento carece a veces de claridad y coherencia, pero esto no obstaculiza la comprensión. Hay conclusiones, pero se ven respaldadas solo parcialmente por las pruebas presentadas y los ejemplos empleados.

Puntos	Descriptor de nivel
10-12	<p>La respuesta demuestra conocimientos y comprensión pertinentes y adecuados de las creencias, conceptos, prácticas y enseñanzas de la religión especificada, lo cual queda patente en todo el trabajo. Se hace un uso sistemático de terminología pertinente.</p> <p>El argumento está estructurado, es coherente y se ve respaldado por el análisis. Se identifican y desarrollan conexiones entre las creencias, conceptos, prácticas y enseñanzas. Hay conclusiones respaldadas por las pruebas presentadas, y se aportan ejemplos pertinentes. Hay una evaluación parcialmente desarrollada.</p>
13-15	<p>La respuesta demuestra conocimientos y comprensión detallados, pertinentes y adecuados de las creencias, conceptos, prácticas y enseñanzas de la religión especificada, lo cual queda patente en todo el trabajo. Se hace un uso sistemático de terminología pertinente.</p> <p>Hay argumentos razonados, bien estructurados y coherentes, que se ven respaldados por el análisis. Se identifican claramente y se desarrollan eficazmente conexiones entre las creencias, conceptos, prácticas y enseñanzas. Hay conclusiones respaldadas por las pruebas presentadas, y se utilizan ejemplos de forma eficaz. Hay una evaluación desarrollada. Si hay alguna incoherencia menor, no quita fuerza al argumento general.</p>

## Ciencias

### Química

En enero de 2017, se publicó una edición revisada del cuadernillo de datos de Química, que se utilizará por primera vez en los exámenes de noviembre de 2017 (solo en español, francés e inglés). El único cambio realizado en el cuadernillo es la ecuación de la eficiencia atómica porcentual que aparece en la sección 1.

### Física

A mediados de noviembre de 2016, se publicó una edición revisada del cuadernillo de datos de Física, que se utilizará por primera vez en los exámenes de mayo de 2017 (solo en español, francés e inglés). El único cambio realizado en el

cuadernillo es la incorporación de las fórmulas de círculos y esferas necesarias para la enseñanza y la evaluación de Física.

## Matemáticas

A partir de mayo de 2017, las pruebas 1 y 2 de Matemáticas NS se corregirán sobre una puntuación máxima de 100, y la prueba 3 sobre una puntuación máxima de 50. En septiembre de 2016, el IB publicó nuevos materiales de examen de muestra basados en las pruebas de noviembre de 2014. Estos están disponibles en el CPEL.

## Artes

### Asignaturas de Artes: verificación de la autoría original del trabajo de clase

#### Revisión del formulario de planificación y progreso de Artes Visuales y de Teatro

Desde la convocatoria de exámenes de mayo de 2016, los colegios deben enviar un formulario de planificación y progreso completado para cada alumno de Artes Visuales y de Teatro cuyo trabajo se incluya en la muestra de la evaluación interna. El requisito de completar este formulario para cada alumno tiene como fin mejorar la calidad del trabajo de clase y ayudar a confirmar la autoría original en cada fase del trabajo. No obstante, en respuesta a los comentarios de los colegios, dicho formulario ha sido revisado para garantizar que el proceso de verificación de la autoría original tenga una mayor coherencia con la enseñanza de asignaturas relacionadas con la aplicación práctica de las artes. En la siguiente sección, así como en el CPEL, puede encontrarse más información sobre la revisión del formulario y el proceso de envío.

#### Asignaturas de Artes: nuevo proceso a partir de mayo de 2017

Se va a introducir gradualmente en todas las asignaturas de Artes del PD un nuevo formulario de verificación de la autoría original del trabajo de clase. Las primeras asignaturas en utilizarlo serán Artes Visuales y Teatro.

- Para las evaluaciones de mayo y noviembre de 2017, podrá utilizarse **tanto** el actual formulario de planificación y progreso **como** el nuevo formulario de verificación de la autoría original del trabajo de clase (CAF) en Artes Visuales y en Teatro.

Para las evaluaciones que se realicen a partir de mayo de 2018, solo podrá utilizarse el formulario de verificación de la autoría original del trabajo de clase. Por lo tanto, los profesores de Artes Visuales y de Teatro deberán utilizar el formulario de verificación de la autoría original del trabajo de clase con los grupos que comiencen el programa a partir de septiembre de 2016. Como ocurre con el actual formulario de planificación y progreso, el formulario de verificación de

la autoría original del trabajo de clase debe utilizarse para registrar tres interacciones con cada alumno en distintas etapas de la creación de su trabajo de clase.

Sin embargo, el formulario CAF presenta una diferencia esencial: es el profesor, y no el alumno, quien debe completarlo. La autoría original del trabajo de los alumnos se confirma en el sistema de carga de trabajos en formato electrónico cuando se envían los materiales para la evaluación.

La segunda diferencia del formulario CAF es que no será necesario que los profesores verifiquen la autoría original de todas las tareas de evaluación en el formulario; dado el carácter práctico de las asignaturas de Artes, los profesores son constantemente testigos de la creación y el progreso del trabajo de los alumnos en el caso de determinadas tareas. Por tanto, no todos los componentes aparecerán en el formulario. Sin embargo, se espera que el profesor siga supervisando el trabajo en curso de cada alumno y se asegure de la autoría original de todos los elementos que lo componen. Es obligatorio confirmar la autoría original del trabajo de todos los alumnos en el sistema de carga de trabajos en formato electrónico cuando se envían los materiales finales para la evaluación.

A partir de mayo de 2019, será obligatorio completar un formulario de verificación de la autoría original del trabajo de clase en todas las asignaturas de Artes del PD. Por lo tanto, todos los profesores de asignaturas de Artes del PD deberán utilizar el formulario CAF con los grupos que comiencen el programa a partir de septiembre de 2017.

Asimismo, a partir de mayo de 2019, deberá enviarse un formulario de verificación de la autoría original del trabajo de clase para cada uno de los alumnos de Artes, no solo para aquellos cuyo trabajo esté incluido en la muestra de evaluación interna. Encontrará todos los detalles en la edición de 2018 del documento *Procedimientos de evaluación del Programa del Diploma*.

### Interacciones con los alumnos

El formulario de verificación de la autoría original del trabajo de clase se estructurará de forma que los profesores puedan reunirse con cada alumno en tres momentos decisivos del proceso de creación de cada trabajo de clase: en la fase de indagación, en la fase de acción y en la fase de reflexión (consulte las páginas 4 y 5 del documento *¿Qué es la educación del IB?* [2013, actualizado en junio de 2015]). Las interacciones, cuyo formato podría ser el de una reunión formal o una discusión informal en el taller, pueden estructurarse de la siguiente forma.

1. **Fase de indagación:** los alumnos describen la naturaleza del trabajo, y proponen los métodos que van a seguir o las opciones que van a elegir en la etapa inicial del desarrollo del trabajo. A través de una discusión, los profesores pueden ayudar a los alumnos a revisar o reformular sus planes para adaptarlos mejor a sus intenciones. Los

profesores resumen en el formulario de verificación de la autoría original del trabajo de clase esta discusión y cualquier orientación proporcionada al alumno.

2. **Fase de acción:** se trata de una reunión intermedia para comprobar el desarrollo del trabajo que se está llevando a cabo, revisar la dirección que ha tomado el alumno, supervisar los materiales producidos hasta el momento y ayudar a los alumnos a tomar decisiones acerca de los pasos siguientes. En esta reunión, los alumnos también tienen la oportunidad de considerar el alcance y la naturaleza del "producto final". Los profesores resumen en el formulario de verificación de la autoría original del trabajo de clase esta discusión y cualquier orientación proporcionada al alumno.
3. **Fase de reflexión:** los profesores revisan el trabajo completado hasta la fecha y proporcionan comentarios formales sobre el único borrador del trabajo, antes de que el alumno cree la versión definitiva que presentará. Los profesores resumen en el formulario de verificación de la autoría original del trabajo de clase esta discusión y cualquier orientación proporcionada al alumno.

### Ubicación del formulario de verificación de la autoría original del trabajo de clase

El nuevo formulario de verificación de la autoría original del trabajo de clase está disponible en la **Biblioteca virtual** de IBIS (a la que solo tienen acceso los coordinadores) y también como enlace en el documento titulado *Formularios y portadas (2017)*, que se encuentra en la sección **Evaluación** de las páginas de Artes Visuales y Teatro del CPEL (a las que pueden acceder tanto coordinadores como profesores).

## Cine

### Documento aclaratorio sobre Cine

Se ha publicado en el CPEL un documento complementario titulado *Aclaraciones sobre la evaluación de Cine*. Dicho documento, dirigido a los profesores de Cine, incluye aclaraciones sobre cada uno de los componentes de evaluación.

## Música

### Prueba de comprensión auditiva de Música: obras prescritas para 2017, 2018 y 2019

Las dos obras prescritas para las convocatorias de mayo y noviembre de 2017, 2018 y 2019 son el *Concierto de Brandeburgo, n.º 2 en fa mayor* (BWV 1047), de Johann Sebastian Bach, y *Danzas de Galánta*, de Zoltán Kodály.

Hay varias ediciones adecuadas de la partitura del *Concierto de Brandeburgo*, como las de Edition Eulenburg, Bärenreiter Urtext y Dover Publications. Eulenburg tiene en su catálogo un paquete de partitura de estudio y CD de audio.

La partitura de las *Danzas de Galánta* está disponible en el catálogo de Universal Edition (UE34121).



Se recuerda a los coordinadores que los alumnos necesitan una copia sin anotaciones de la partitura de cada obra prescrita durante el examen de comprensión auditiva de Música.

## Teatro

### Cambios en la *Guía de Teatro* a partir de mayo de 2017

Tras la primera evaluación del curso de Teatro, se han realizado algunos cambios en la guía a fin de mejorar la efectividad del proceso de evaluación. Dichos cambios son:

- Modificaciones en la formulación de los criterios de evaluación
- Actualizaciones menores en las instrucciones de las tareas de evaluación (en relación con la probidad académica, la verificación de la autoría original y los procesos necesarios para crear los trabajos)
- Aclaraciones relacionadas con la terminología específica de la asignatura

La nueva guía, que se publicó en el CPEL en febrero de 2017, deberá utilizarse en todas las evaluaciones de Teatro **a partir de mayo de 2017**. Téngase en cuenta que los trabajos de evaluación que los alumnos ya hayan finalizado no necesitarán modificarse como resultado de estas actualizaciones.

Hay un nuevo requisito para la verificación de la autoría original del trabajo de clase de las asignaturas de Artes. Consulte la información que aparece al principio de la sección "Artes" de estas notas.

## Artes Visuales

### Encuesta sobre Artes Visuales

La revisión del currículo del nuevo curso de Artes Visuales, que se comenzará a impartir en 2022, está en las etapas iniciales. Como parte del compromiso continuo del IB con la colaboración y la consulta, nos gustaría recibir comentarios de los profesores de Artes Visuales.

Se anima a todos los educadores de Artes Visuales del PD a completar la encuesta para profesores ubicada en: <http://bit.ly/dpvisartsurvey>. Los enlaces a la encuesta también se han publicado en el CPEL y se les han enviado directamente a los coordinadores del PD para que se los remitan a los profesores de Artes Visuales. Agradeceremos a los coordinadores del PD que nos ayuden con esta investigación reenviando los enlaces a la encuesta a los profesores pertinentes, como se indica en el mensaje de correo electrónico.

### Cambios en la *Guía de Artes Visuales* a partir de mayo de 2017

Tras la primera evaluación del curso de Artes Visuales en mayo de 2016, se han realizado cambios en la guía a fin de mejorar la efectividad del proceso de evaluación. Dichos cambios son:

- Modificaciones en la formulación de los criterios de evaluación
- Actualizaciones menores en las instrucciones de las tareas de evaluación (en relación con la probidad académica y la verificación de la autoría original)
- Incorporaciones a la tabla de formas de creación artística para ampliar las opciones posibles

La nueva guía actualizada está disponible en el CPEL y deberá utilizarse en todas las evaluaciones de Artes Visuales **a partir de mayo de 2017**. En el foro de Artes Visuales del CPEL, se han publicado documentos de cambios en los que se ponen de relieve las principales aclaraciones y orientación comprendidas en la versión actualizada de la guía. Es importante que los profesores de Artes Visuales revisen estos cambios y que compartan con los alumnos los criterios actualizados.

Téngase en cuenta que los trabajos de evaluación que los alumnos ya hayan finalizado no necesitarán modificarse como resultado de estas actualizaciones.

El *Manual de procedimientos del Programa del Diploma* (2017) incluye información detallada sobre el envío electrónico del material de evaluación del curso de Artes Visuales.

Se deben tener en cuenta los siguientes aspectos:

- Las dos fotografías de la exposición son obligatorias.
- Las dos fotografías adicionales de cada obra artística son opcionales.
- La carpeta del proceso no debe confundirse con la carpeta de investigación.
- Hay un nuevo requisito para la verificación de la autoría original del trabajo de clase de las asignaturas de Artes. Consulte la información que aparece al principio de la sección "Artes" de estas notas.

### Conservación de puntuaciones

Los alumnos que deseen repetir Artes Visuales podrán conservar las puntuaciones que hayan recibido de acuerdo con el modelo de evaluación actual del curso de Artes Visuales (primera evaluación: mayo de 2016). Puesto que no hay exámenes en el curso de Artes Visuales, esto se aplica a las puntuaciones de un único componente o dos de los tres componentes de Artes Visuales.

Nótese que, si un alumno desea volver a presentar un trabajo para un componente que no sea un examen, tendrá que haber asistido a clase en el colegio en el que se haya matriculado con la categoría Repetidor. Esto se debe a que el profesor de la asignatura tiene que ofrecer orientación académica, corregir el trabajo de evaluación interna y confirmar que todo el trabajo realizado es original.

Dado que el modelo de evaluación del nuevo curso de Artes Visuales (primera evaluación: 2016) tiene una estructura completamente diferente, los alumnos repetidores no podrán conservar sus puntuaciones si estas se otorgaron de acuerdo con el anterior modelo de evaluación del curso de Artes

Visuales (última evaluación: noviembre de 2015). Los alumnos de la categoría Repetidor podrán utilizar el mismo trabajo, pero tendrán que presentarlo cumpliendo los requisitos de la nueva guía. La nueva *Guía de Artes Visuales* y el material de ayuda al profesor para el nuevo curso están disponibles en el CPEL. Los coordinadores deben asegurarse de que los profesores conozcan los nuevos requisitos.

### **Probidad académica**

La comprensión y la práctica de la probidad académica son importantes para garantizar el éxito de los alumnos en el curso de Artes Visuales. Los profesores deben recordar a los alumnos que uno de los requisitos relativos a la probidad académica es el uso de citas y referencias para reconocer las ideas o el trabajo de otras personas (ya sean texto o imágenes).

Los profesores deben ofrecer orientación a los alumnos sobre el uso de referencias. Sírvase compartir con los profesores y los alumnos la publicación titulada *Uso eficaz de citas y referencias*, disponible en el CPEL. Es importante recordar los siguientes puntos:

- En general, el lector o examinador debe poder reconocer claramente cuándo está leyendo o viendo las ideas del alumno y no de otras personas.
- En los materiales que los alumnos de Artes Visuales presenten para la evaluación, tanto las imágenes como los textos deben incluir las debidas referencias donde se utilicen. Asimismo, deberán incluirse tales referencias en la lista de fuentes del estudio comparativo.

- Los alumnos deben incluir leyendas claras en cada una de las imágenes, donde se indique el nombre del artista, las fechas, el título, los materiales y la fuente.
- Todas las obras de los alumnos que hagan referencia a otras obras de arte deben citar la fuente original en el texto de exposición o en el texto del estudio comparativo o la carpeta del proceso.
- Si el trabajo del alumno se ve influido por la obra, las ideas o las imágenes de otras personas, la fuente debe incluirse como referencia bibliográfica en el texto de exposición, o en los textos del estudio comparativo o la carpeta del proceso. Es obligatorio citar debidamente cualquier imagen extraída de Internet que un alumno haya utilizado como inspiración para crear su trabajo artístico.
- Si un alumno se apropia deliberadamente de una imagen de otro artista, el texto de exposición o el texto que acompaña al trabajo del alumno en otros componentes debe mencionar el proceso de apropiación mediante la inclusión de una referencia a la obra original y la fuente de la imagen.
- Si no se citan debidamente las fuentes, podría iniciarse una investigación por infracción del reglamento con posibles consecuencias graves para los alumnos.

## Ciclos de revisión y desarrollo curricular del PD

Asignatura	Primeras clases con el nuevo programa de estudios (septiembre/enero)	Últimas evaluaciones con el programa de estudios antiguo	Primeras evaluaciones con el nuevo programa de estudios
<b>Grupo 1: Estudios de Lengua y Literatura</b>			
Lengua A: Lengua y Literatura	2019-2020	Noviembre de 2020	Mayo de 2021
Lengua A: Literatura	2019-2020	Noviembre de 2020	Mayo de 2021
<b>Grupo 2: Adquisición de Lenguas</b>			
Lengua ab initio	2018-2019	Noviembre de 2019	Mayo de 2020
Lengua B	2018-2019	Noviembre de 2019	Mayo de 2020
Lenguas Clásicas	2021-2022	Noviembre de 2022	Mayo de 2023
<b>Grupo 3: Individuos y Sociedades</b>			
Antropología Social y Cultural	2017-2018	Noviembre de 2018	Mayo de 2019
Economía	2020-2021	Noviembre de 2021	Mayo de 2022
Filosofía	2014-2015	Noviembre de 2015	Mayo de 2016
Geografía	2017-2018	Noviembre de 2018	Mayo de 2019
Gestión Empresarial	2021-2022	Noviembre de 2022	Mayo de 2023
Historia	2015-2016	Noviembre de 2016	Mayo de 2017
Política Global	2015-2016	No corresponde	Mayo de 2017
Psicología	2017-2018	Noviembre de 2018	Mayo de 2019
Religiones del Mundo	2023-2024	Noviembre de 2024	Mayo de 2025
TISG	2021-2022	Noviembre de 2022	Mayo de 2023
<b>Grupo 4: Ciencias</b>			
Biología	2021-2022	Noviembre de 2022	Mayo de 2023
Ciencias del Deporte, el Ejercicio y la Salud	2016-2017	Noviembre de 2017	Mayo de 2018
Física	2021-2022	Noviembre de 2022	Mayo de 2023
Informática	2021-2022	Noviembre de 2022	Mayo de 2023
Química	2021-2022	Noviembre de 2022	Mayo de 2023
Tecnología del Diseño	2022-2023	Noviembre de 2023	Mayo de 2024

Asignatura	Primeras clases con el nuevo programa de estudios (septiembre/enero)	Últimas evaluaciones con el programa de estudios antiguo	Primeras evaluaciones con el nuevo programa de estudios
<b>Grupo 5: Matemáticas</b>			
Ampliación de Matemáticas NS	2019-2020	Mayo de 2020	Mayo de 2021
Estudios Matemáticos NM	2019-2020	Noviembre de 2020	Mayo de 2021
Matemáticas NM	2019-2020	Noviembre de 2020	Mayo de 2021
Matemáticas NS	2019-2020	Noviembre de 2020	Mayo de 2021
<b>Grupo 6: Artes</b>			
Artes Visuales	2022-2023	Noviembre de 2023	Mayo de 2024
Cine	2017-2018	Noviembre de 2018	Mayo de 2019
Danza	2019-2020	Noviembre de 2020	Mayo de 2021
Música	2018-2019	Noviembre de 2019	Mayo de 2020
Teatro	2021-2022	Noviembre de 2022	Mayo de 2023
<b>Componentes troncales</b>			
Creatividad, Actividad y Servicio	2015-2016	Noviembre de 2016	Mayo de 2017
Monografía	2016-2017	Noviembre de 2017	Mayo de 2018
Teoría del Conocimiento	2020-2021	Noviembre de 2021	Mayo de 2022
<b>Asignaturas interdisciplinarias</b>			
Literatura y Representación Teatral	2019-2020	Noviembre de 2020	Mayo de 2021
Sistemas Ambientales y Sociedades	2015-2016	Noviembre de 2016	Mayo de 2017

## El IB en Internet

Si tiene consultas relativas al desarrollo curricular del PD, escriba a **[dpdevelopment@ibo.org](mailto:dpdevelopment@ibo.org)**.

### Pregunte a sus colegas:

 **[occ.ibo.org](http://occ.ibo.org)**

 **IB Diploma Programme coordinators**  
(para educadores del PD, solo en inglés)

 **@ibdp**  
**#ibdp**

### El IB responde

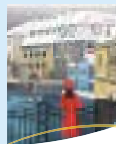
Para todas las preguntas relacionadas con la implementación y autorización del programa.

 **[ibid@ibo.org](mailto:ibid@ibo.org)**

### Catálogo de talleres del IB

Catálogo de los talleres y recursos del IB para 2017

**<http://www.ibo.org/es/professional-development/>**



### Talleres de desarrollo profesional en línea

Calendario de talleres de capacitación en línea

**<http://ibo.org/es/professional-development/find-events-and-workshops/>**



### Herramientas digitales del IB

Este kit de herramientas digitales contiene una amplia gama de materiales divulgativos gratuitos.

**<http://www.ibo.org/es/digital-toolkit/>**

### Boletines informativos del IB

**Noticias globales del IB:** suscríbase a este boletín mensual para estar al tanto de las últimas noticias y novedades del IB. Lea sobre el desarrollo de los programas del IB, las investigaciones más recientes, las oportunidades de desarrollo profesional, la celebración de conferencias, las historias de la comunidad del IB y muchos otros temas. ¿Tiene alguna historia que contar sobre sus alumnos, sus docentes o su colegio? ¿Quiere escribir sobre las últimas tendencias en el ámbito de la educación internacional? Envíe sus historias e ideas a [communications@ibo.org](mailto:communications@ibo.org).

**El IB en la práctica:** este boletín informativo se envía cinco veces al año a los coordinadores del IB, los

miembros de la Red de educadores del IB (IBEN) y los examinadores. El contenido se centra en las prácticas pedagógicas del IB y proporciona información actualizada sobre el currículo, la evaluación y los programas del IB. La información de contacto para enviar el boletín se extrae de:

1. Los perfiles creados en el sistema Mi colegio del IB\*
2. La lista actualizada de examinadores de la división de evaluación
3. La lista actualizada de miembros de la Red de educadores del IB de los equipos regionales de IBEN

Los educadores del IB cuyos datos no consten en ninguna de las fuentes anteriores pueden suscribirse enviando un correo electrónico a [communications@ibo.org](mailto:communications@ibo.org).

\*Los perfiles de Mi colegio los crean y mantienen sus propietarios.

**Dirección IB:** este boletín se envía exclusivamente a los directores de Colegios del Mundo del IB tres veces al año. La información de contacto se extrae del sistema Mi colegio.

### Traslado de la tienda virtual del IB

**[sales@ibo.org](mailto:sales@ibo.org)**

A partir de ahora, los usuarios de la tienda virtual del IB serán redirigidos a un nuevo sitio web: la tienda del IB en Follett (Follett IB Store). Los miembros de la comunidad del IB encontrarán todas las publicaciones, materiales de apoyo para los currículos y programas, cuestionarios de examen, recursos digitales, pósters y artículos promocionales del IB en esta nueva tienda virtual.

Para obtener más información, visite la página **[www.ibo.org/es/news/news-about-the-ib/the-ib-store-has-moved/](http://www.ibo.org/es/news/news-about-the-ib/the-ib-store-has-moved/)**